

【夢幻極光~芬蘭冰雪奇緣 8 日】

極光夜臥火車 中段搭飛機 極地圈住三晚
聖誕老人村 哈士奇馴鹿雙雪橇 破冰船冰上漂浮

夢幻極光

芬蘭冰雪奇緣浪漫 8 日

哈士奇+馴鹿雙雪橇 雪地摩托車
夢幻極光+BBQ 聖誕老人村
破冰船 拉努阿北極熊野生動物園

Aurora
一起追極光~
幸福一輩子

行程亮點

赫爾辛基 主教座堂



是芬蘭福音信義會赫爾辛基教區的主教座堂，位於芬蘭首都赫爾辛基市中心的參議院廣場上，左右兩邊分別是芬蘭總理府，赫爾辛基大學主樓和國家圖書館，它也是赫爾辛基坐標性建築。

體驗一次臥鋪火車
在火車上過夜囉~



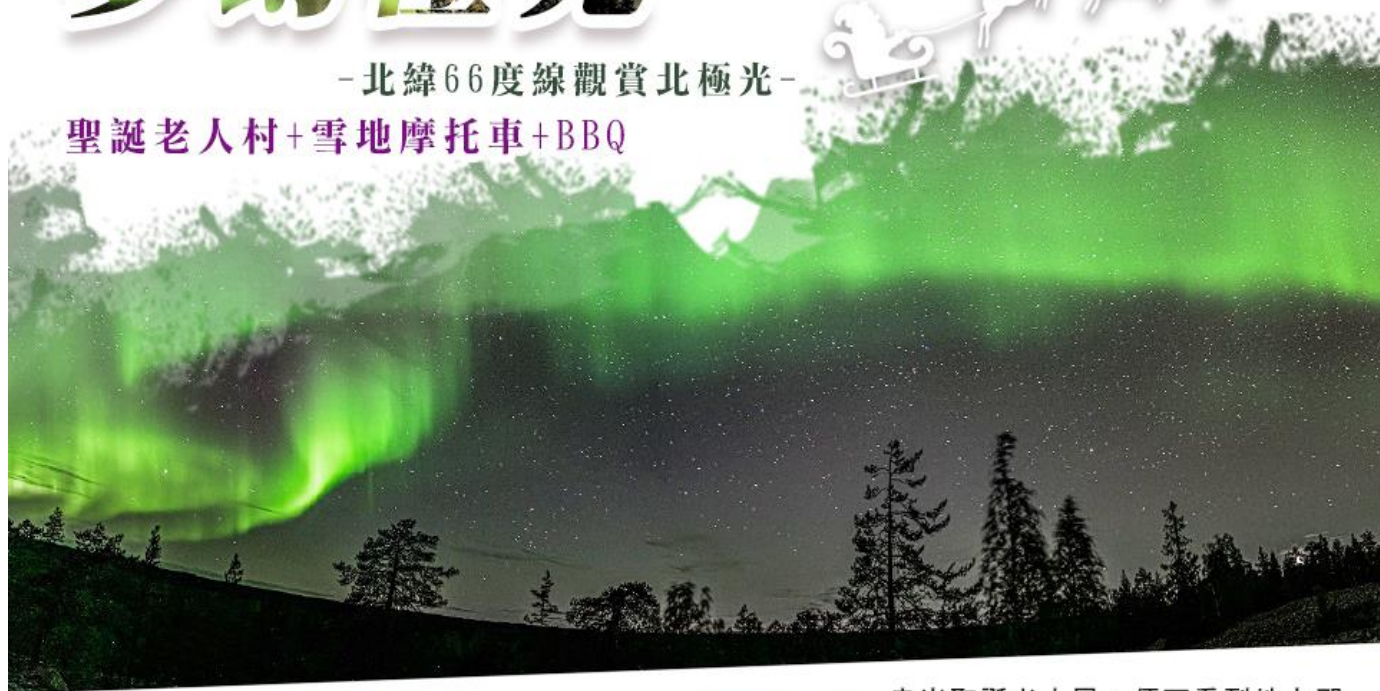
極光夜臥火車

夜班火車開的特別慢，可讓旅客們慢慢體驗行徑中的夜臥火車以及有更好的睡眠環境，約十二小時抵達目的地。一覺醒來，窗外一片白色樹林的景色，白茫茫的雪景，代表您的火車已經穿越 830 公里的距離，抵達北極圈的羅瓦涅米（Rovaniemi）聖誕老人的故鄉。

夢幻極光

-北緯66度線觀賞北極光-

聖誕老人村+雪地摩托車+BBQ



走出聖誕老人屋，便可看到地上那條白色的北極線(北緯66度33分)，聖誕老人屋就建在北極線上。沿著北極線走，線的一頭就是北極圈內那個世界上獨一無二的芬蘭聖誕老人村郵局。每年這裡要收到來自世界150多個國家和地區的數十萬封信，承載著許許多多孩童的願望，信中除了節日問候外，還有一段關於聖誕節的故事。

歐納斯原始森林

極地哈士奇、馴鹿 二種雪橇體驗



體驗冬天拉普蘭驚奇有趣的極地活動
活潑的哈士奇帶領馳騁在森林中的雪
野上的獨特旅程。溫順的馴鹿則展開
一段驚奇又有趣的原始森林探險之旅
，沿途美麗的拉普蘭風光，讓旅客有
宛若置身與世隔絕仙境之感，清幽而
美好。結束後可與牠們合影，並在專
業指導下餵食，與牠們來場親密接觸。



桑波號 破冰船

— 體驗龍蝦裝 —

穿著特製的小龍蝦似的服裝，感受從未體驗的驚險刺激！

現在用於在波的尼亞灣提供獨特的巡航體驗。第一艘航行在芬蘭、瑞典之間極地海域的觀光破冰船。她停靠在凱米市的港口，Sampo 破冰船旅遊巡航的營運時間大致為從每年 12 月中旬開始，到次年的 5 月初止。面對著冰封的海洋，破冰船就是必不可少的交通工具了。佇立在船頭可看見破冰船不斷地向前行駛。

凱米冰雪城堡

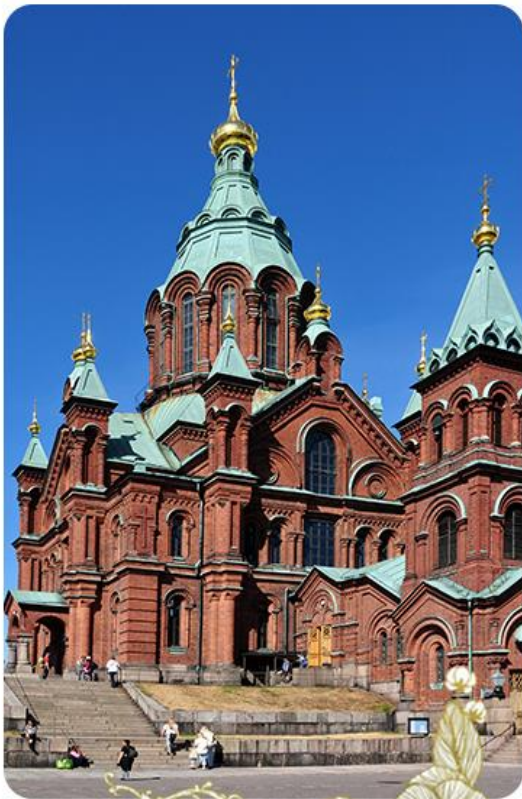
緊鄰波的尼亞灣的芬蘭海邊小城，有座以冰雪打造而成的夢幻城堡 - 凱米冰雪城堡。每年重建的雪堡都不一樣，都會推出新的冰雪藝術展覽。冰雪城堡位於凱米市也是目前世界上最大以冰雪為原料建築而成的堡壘形建築。冰雪城堡每年的開放時間僅短短幾個月，便會因夏季來臨暖陽照射而融化。



烏斯佩斯基大教堂

Uspenskin Katedraali

教堂位於卡塔亞諾卡半島的山坡上。教堂由俄國建築師阿列克謝·戈爾諾斯塔耶夫（1808-1862）設計，但教堂是在他去世後的1862至1868年間興建的。教堂在1868年10月25日舉行了開光典禮。建築教堂所使用的70萬塊紅磚頭是用駁船從博瑪爾松德城堡運來的。根據亞歷山大二世的意願，教堂奉獻給「聖母安息」。

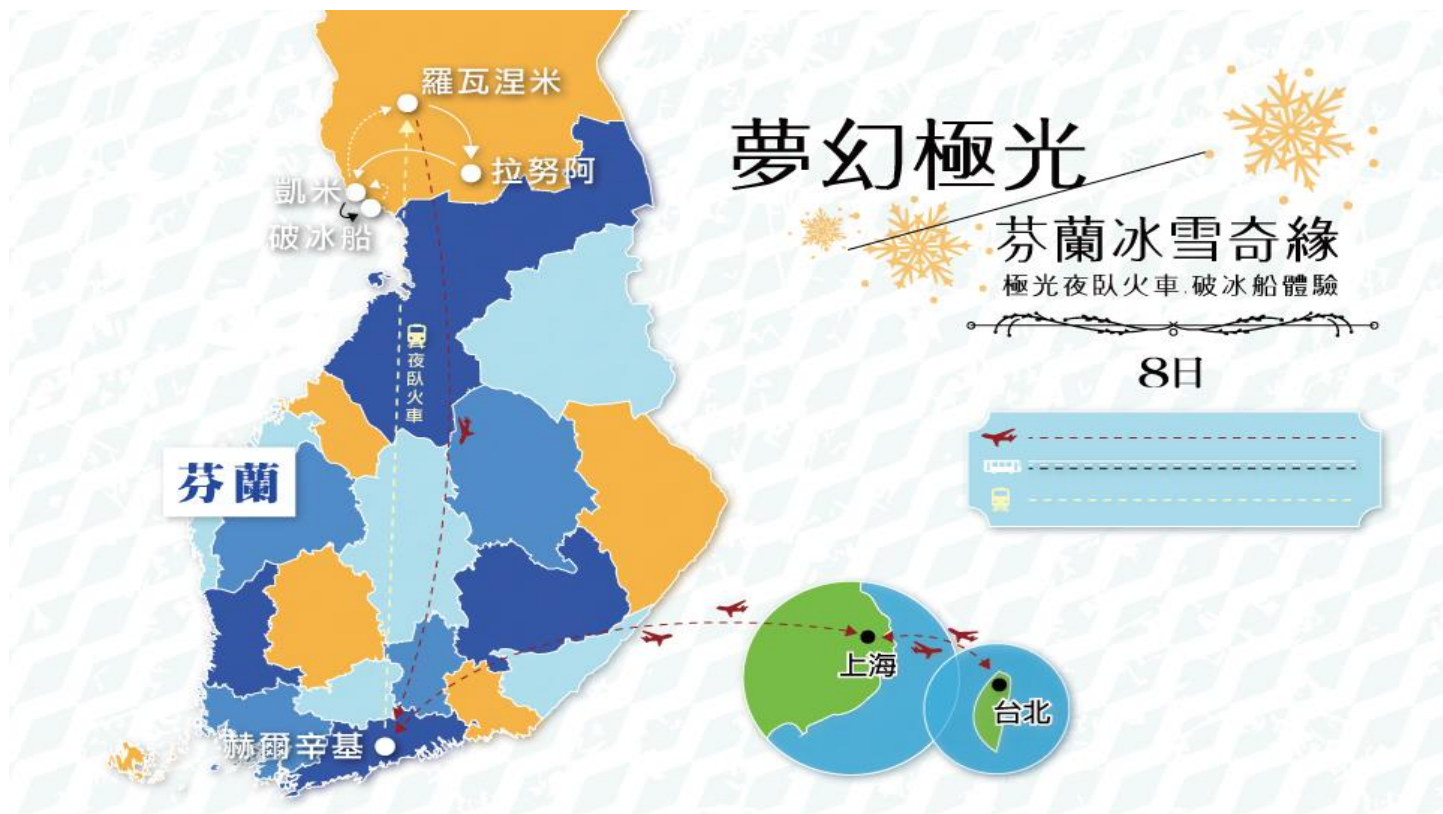


夢幻極光

芬蘭冰雪奇緣

極光夜臥火車·破冰船體驗

8日



~ 航班訊息 ~

【參考航班】正確航班時間，以說明會資料和當日實際起飛時間為準。

出發天數	航空公司	航段	航班編號	起飛地	起飛時間	到達地	抵達時間
第 1 天	吉祥航空	台北-上海	HO1310	桃園	12:55	上海	15:05
第 2 天		上海-芬蘭	HO1607	上海	09:55	赫爾辛基	14:05
第 7 天	吉祥航空	芬蘭-上海	HO1608	赫爾辛基	16:35	上海	07:40+1
第 8 天		上海-台北	HO1309	上海	09:40	桃園	11:40

重要提醒

- (1)行程順序若因不可抗拒因素(如天候、交通、航班、船舶等)影響，而有飯店、景點、餐食順序上之調動，本公司擁有變更或調整行程之權利。
- (2)歐洲當地節慶與展覽眾多，若遇商展或節慶期間，本公司擁有變更或調整行程之權利，亦將會以同等級替代飯店及住宿點，敬請注意。
- (3)本行程的景點與餐食照片僅提供情境參考，實際景色與餐食會隨時節、拍攝角度而有所不同，敬請見諒。

【行程內容】

第一天

台北(桃園機場)/上海(浦東) | 黃浦江夜景→南京路步行街→城隍廟小吃
TPE/PVG 12:55/15:05 約 2 小時 10 分



貴賓們今日集合於桃園國際機場，搭乘豪華客機前往北歐-芬蘭追尋極光。首先飛機抵達上海浦東機場入住一宿，明日轉機飛往北歐-芬蘭赫爾辛基。晚上前往外灘欣賞【★黃浦江夜景】、漫步【★南京路步行街】、品嚐【★城隍廟小吃】。

【黃浦江夜景】舊稱黃歇浦（簡稱歇浦）是上海市內最大河流，長江入海之前的最後一條支流，被稱為「上海的母親河」。黃浦江將上海分割成了浦西和浦東，兩岸分別形成了外灘以及陸家嘴金融中心等上海地標。外灘上因英法租界時期，錯落有致的西方建築，風格迥異。夜間，華燈齊上，更是

璀璨華麗。來自世界各國的客輪鳴笛聲，一聲聲的喚起悠遠的大上海歷史。五彩霓虹高高掛欲爭奪現今的大上海的風采。華燈綻放出絢麗多彩多姿的光芒落於江中，波光粼粼，取代了白日的繁忙與喧擾！來到上海，漫步外灘賞夜景是不容錯過的！

【南京路步行街】南京路步行街位於上海市黃浦區，全長約 1033 公尺，整條街道乾淨整潔，兩旁各式各樣的商店、獨特設計的塑像及喧嘩熱鬧的氣氛，讓您感受到上海步行街的獨特魅力，地面鋪滿著彩色磚石，道路兩旁也隨處設有可坐的凳椅。街上擁有許多老字號的店鋪是結合傳統與現代化的大街。聚集購物、旅遊、文化展示及商務於一體，因此擁有「中華商業第一街」的美名，是上海著名的購物旅遊熱門景點。

【城隍廟小吃】上海城隍廟美食街一帶，甚至可稱得上是小吃的王國，綠波廊的特色點心、鬆月樓的素菜包、鬆雲樓的八寶飯、南翔小籠、寧波湯團和酒釀圓子等，都是游上海不可錯過的美味小點。其歷史可以追溯到明朝嘉靖年間（1522-1566 年），這座城隍廟在清朝康熙年間（1662-1722 年）經過大規模重建，廟宇宏偉壯麗，成為上海的重要宗教中心。

早餐：XXX	午餐：機上點心	晚餐：城隍廟敬請自理
住宿：上海麟臻酒店或同級		

第二天

上海(浦東)/赫爾辛基 | 赫爾辛基主教座堂→參議院廣場→市政廳
→老農貿市場→極光夜臥火車前往羅瓦涅米
PVG/HEL 09:55-14:05 約 10 小時 10 分



芬蘭首都「赫爾辛基 Helsinki」有「波羅的海的女兒」的美譽。生活機能極佳、設計品味出眾，人口密集度低環境舒適。赫爾辛基景點集於中市區，舊市區中心聚集了新古典主義建築，參議院廣場及鄰近的赫爾辛基主教座堂、市政廳、赫爾辛基大學及芬蘭國家圖書館，皆出自 Carl Ludvig Engel 設計，廣場上矗立著沙皇亞歷山大二世的雕像。純淨的北歐雪國-芬蘭 2020 起連續三年成為「全球最幸福的國家」，今次報告還首次將世界各地的城市排名，芬蘭首都赫爾辛基也名列榜首。

【赫爾辛基主教座堂】由德國建築設計師卡爾·路德維格·恩格爾在 1830 年主持修建。但是在 1840 年時，恩格爾病死於赫爾辛基。1840 年後，赫爾辛基主教座堂剩下的工作由他的學生繼續完成修建。在 1853 年，赫爾辛基主教座堂舉辦了首次獻堂典禮。教堂有一個綠色的大圓頂，周圍是四個小圓頂，上方有 12 位聖徒的雕像。四個小圓頂模仿了聖彼得堡的聖以撒大教堂。教堂能容納 1300 人。這座教堂最初是獻給俄國沙皇尼古拉一世的，在 1917 年芬蘭獨立前一直稱為「聖尼古拉教堂」。於 1959 年赫爾辛基教區成立，後來更名為赫爾辛基大教堂。

【參議院廣場】這座廣闊的廣場是文化薈萃的樞紐，同時也是赫爾辛基政治、宗教和科學的重地。參議院廣場四周圍繞著大教堂和博物館，是市民主要的會面地點。這裡有許多公共建築皆是出自德國建築師卡爾·路德維希·恩格爾之手，可說是集其 19 世紀新古典風設計之大成的所在。當隆冬大雪降下白雪皚皚的覆蓋在廣場和其周遭的建築將化為銀白世界，雪地滑板賽事也乘勢登場，是體驗道地北國童

話景色的時節。

【赫爾辛基市政廳】是芬蘭赫爾辛基的市長辦公室和市議會的一處會場，毗鄰赫爾辛基集市廣場，該建築完成於 1833 年，原為莎拉霍恩飯店，是一個重要的文化設施。酒店由卡爾·路德維格·恩格爾設計，他還設計了附近的主要建築，赫爾辛基參議院廣場。該市在 1901 年購買了這座建築，1913 年酒店搬遷後，更新為市政廳。

【老農貿市場】這是超過一百年歷史的老市場除了觀光客、這裡也是當地人會實際來逛的菜市場，與傳統市場不一樣的是裡面十分整潔乾淨、也有各式店舖，共有兩側走道、四排店舖，有賣生鮮也有餐食，連鎖店 Robert's Coffee 在老農貿市場 Old Market Hall 也有分店!在赫爾辛基必吃也是當地人推薦“老農貿市場魚湯”。我們在這市集放貴賓們自理餐，體驗當地人餐食。首推營養滿點的魚湯！芬蘭的魚湯是不容小覷的唷!一碗碗橘紅的海鮮魚湯使用濃郁蕃茄湯底，一眼就能看出的扎實配料鮮蝦、鮭魚、干貝、花枝，及蔬菜等食材熬出最的好滋味。湯頭嚐起來些許微酸甜的搭入口感滑順的酸奶醬，讓整碗湯的很有層次感。另外在點餐時服務生會遞上一籃麵包，並給一人一小碟青醬。這橄欖油青醬，有羅勒(台灣稱九層塔)的葉末及香鹹味，搭配這邊外脆內軟的麵包非常適合！

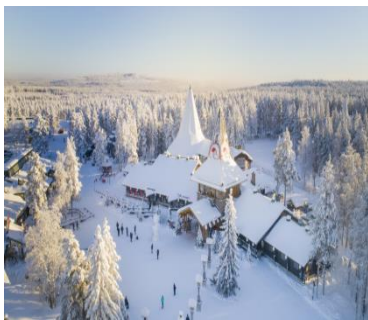
【夜臥火車】晚上搭乘★極光夜臥火車前往羅瓦涅米。來到芬蘭北極圈旅行，當然要體驗一次臥鋪火車在火車上過夜囉！夜間行駛的班次車速會放慢，讓遊客舒適的享受睡眠時刻。沒搭過臥鋪火車的旅人不容錯過。搭乘夜間火車旅行的好處就是不用提早前往機場的時間、利用晚上睡覺的時候移動，不會浪費在國外珍貴的時間、住宿和交通一次完成！

赫爾辛基/羅瓦涅米 19:30/07:30 車程約 12 小時

早餐：飯店早餐	午餐：機上餐食	晚餐：老農貿市場 敬請自理
住宿：芬蘭極光夜臥火車		

第三天

聖誕老人村-北緯 66 度線-觀賞北極光+雪地摩托車-夢幻北極光+BBQ



【聖誕老人村】Santa Claus Village 位於拉普蘭的首府 - 羅瓦涅米 一個有永晝，沒有永夜的城市。冬天最短僅有 2 個多小時的日照，夏天六月上旬至七月上旬有永晝現象，看不到北極光，近一個月的時間全天都有太陽，差異明顯的日照時數與景觀變化，造就拉普蘭地區共有八種季節輪替。聖誕老人村位於北極圈上。每年聖誕節都在寒冷的北極冬季幾乎都在黑夜中舉行著的嘉年華。聖誕老人村是一組木建築群，包括有正門的尖頂、餐廳、花園、聖誕老人辦公室、居所、郵局、禮品店、馴鹿園等。鹿園裡面有許多美麗的馴鹿。夏天，它們懶洋洋地躺在草坪上養生；到了冬天，特別是聖誕節時，它們為聖誕老人及遊客努力工作，拖著鹿車在雪地上飛馳，讓遊客享受雪花撲面的快感，感受聖誕的快樂與溫馨，使聖誕卡上的情景變成現實。

【北緯 66 度線】走出聖誕老人屋，便可看到地上那條白色的北極線 (北緯 66 度 33 分)，聖誕老人屋就建在北極線上。沿著北極線走，線的一頭就是北極圈內那個世界上獨一無二的芬蘭聖誕老人村郵局。這是個芬蘭最繁忙的郵局，每年這裡要收到來自世界 150 多個國家和地區的數十萬封信，承載著許許多多孩童的願望，每封信都會保證有回信，信中除了節日問候外，還有一段關於聖誕節的故事。您也可以寫一張明信片寄給家人或朋友。在聖誕老人村內享用自助式午餐後，也別忘記去探訪聖誕老人村內的其他設施及逛逛紀念品店，帶回屬於您的聖誕回憶。

【觀賞北極光-雪地摩托車-拉普蘭燒烤】離市區 25 公里的原始森林深處觀賞北極光。換上頭盔，專業教練將會給予駕駛各項指導及安全注意事項，穿過森林前往冰封湖面追尋北極光。途中我們將會為您準備雪地篝火，享受拉普蘭燒烤:豬肉香腸、熱飲，聆聽專業極光導遊為您講解北極光的成因及古老的極光傳說，並協助您找到最佳的拍攝角度！

* 提供保暖裝備 (防寒外衣 / 鞋子 / 手套 / 安全帽)

* 雪地摩托車駕駛 (約 1 小時)。活動時間 18:00 - 20:00

* 提供雙人駕駛為雙人共乘輪流駕駛同一台雪地摩托車。

* 14 歲以下孩童會搭乘由導遊駕駛的雪地摩托車所拖行的雪橇。駕駛雪橇摩托車者請攜帶您的駕照，

我們也接受複印件或駕照照片。(小車駕照或摩托車駕照都適用)

* 篝火燒烤/拉普蘭燒烤 (若有特殊餐食禁忌請另外提出需求)

※特別贈送登陸北極證書。

自費參考

※聖誕老人村與聖誕老人合照(需自費約€20/張)

※在這裡可以付費 0.5 歐元在護照上蓋上抵達北極的紀念章。

※極光為大自然現象，如旅途中因氣候不佳因素無法觀賞光，敬請貴賓見諒

早餐：當地早餐	午餐：聖誕老人村自助午餐	晚餐：中式合菜+極光 BBQ
住宿：Hotel Aakenus 或 Scandic Rovaniemi City 或同級		

第四天

羅瓦涅米→拉努阿北極熊野生動物園-極地(哈士奇+馴鹿)二種雪橇體驗 →歐納斯原始森林→凱米



【拉努阿野生動物園】羅瓦涅米地區最受歡迎的地方。小城拉努阿位於羅瓦涅米以南 82 公里處。動物園主要是關於芬蘭本土動物，也有北極熊和麝香野牛來自更北方的動物。經過一條長 2.5 公里的環形棧道，就可以看到所有的動物，有水貂、白鼬、貓頭鷹和鷹、野生馴鹿、麋鹿、一個大的熊圈 (熊自秋季中期到春季中期冬眠)、猞猁和狼獾。除了動物外，還有很多適合小孩子參與的活動。令人興奮的野生動物園一日遊帶您觀察超過兩百種的極地野生動物。中午享用美味的芬蘭自助午餐。

【哈士奇和馴鹿牧場-體驗 2 種雪橇】體驗冬天拉普蘭驚奇有趣的極地活動-活潑的哈士奇帶領馳騁在森林中的雪野上的獨特旅程。溫順的馴鹿則展開一段驚奇又有趣的原始森林探險之旅，沿途美麗的拉普蘭風光，讓旅客有著宛若置身與世隔絕仙境之感，清幽而美好。結束後更可與牠們合影，並在專業指導下餵食，與牠們來場親密接觸。在互動的過程中，牧場主人還會為您悉心講述馴鹿養殖業的歷史和馴鹿的生活習性，讓您更了解北極圈內極具代表性的動物，同時，還可以享用熱呼呼的薑餅、茶點。體驗完由極地新朋友拉動刺激好玩又非常安全的雪橇，遊覽森林野生動物園並近距離接觸北極熊及二百多種北極野生動物。

【歐納斯原始森林】擁有八千年歷史的歐納斯原始森林，除了欣賞極光之外，歐納斯山頂有絕佳視野可俯瞰羅瓦涅米夜景、芬蘭最長的凱米河及拉普蘭最古老的跳雪台。隨行的專業極光導遊帶領穿越森林，步行至羅瓦涅米最高處觀賞無光害影響的北極光景緻，過程中，極光導遊會講解北極光的形成及古老的北極光傳說，亦會不時指導極光拍攝角度。俯瞰羅瓦涅米全景，欣賞到芬蘭極地大自然的壯麗景色。用相機記錄下環繞在您周圍無與倫比的自然景觀！結束之後，驅車前往凱米。

早餐：飯店早餐	午餐：拉普蘭自助餐	晚餐：中式六菜一湯
住宿：Scandic Kemi 或 Hotel Merihovi Kemi 或同級		

第五天

凱米 | 桑波破冰船(SAMPO)-冰上漂浮→凱米冰雪城堡→凱米教堂→凱米



【桑波號破冰船】曾經由芬蘭政府部署，可說它是一位光榮的老兵。它修建於 1960 年，是專門作為尼亞灣破冰開闢冰凍海面作業。它完成了二十七年的任務。隨後因船身寬度已無法應用更大型輪船的通航需要而退休，然而這艘船卻始終是保持的最好的一架，所以凱米市的一任市長覺得廢棄桑波號船會過於可惜。於是在政府手中接過來，現在用於在波的尼亞灣提供獨特的巡航體驗。第一艘航行在芬蘭、瑞典之間極地海域的觀光破冰船。她停靠在凱米市的港口，Sampo 破冰船旅遊巡航的營運時間大致為從每年 12 月中旬開始，到次年的 5 月初止。波的尼亞灣的平均冰期為每年 177 天，

有 6 個月的時間，這片海域都是冰凍著的！面對著冰封的海洋，破冰船就是必不可少的交通工具了。佇立在船頭可看見破冰船不斷地向前行駛。船底就如同巨大斧頭般不斷地闢破冰面前行，眼前遼闊的冰面不斷地被巨斧破冰，驚豔的場面在您漫長的人生中一定要親身體驗。前面面對的是遼闊的冰面，

而船身的後面則是一條已經被開通的河道，只有這條通道是水面，而通道的兩旁則是冰面。破冰船就如同走了一條壯觀的白色羽絨地毯般，不斷地向前行。

【冰上漂浮-龍蝦裝】這場破冰之旅中，來到一塊安全的區域且堅硬的冰面上，導遊就開始安排旅客穿上一身防水保暖防寒衣的服裝。準備踏冰之旅了，船慢慢的靠停，放下旋梯便要開始水上浮漂了。這便是這次旅程的高潮，在堅硬的冰面上慢慢行走、滑行。等著導遊的安排，當看見前面的冰窟窿，慢慢的躺在冰面上，導遊和工作人員把你推進冰窟窿里，便就開始漂浮了。在冰窟窿里漂浮絕對是值得記錄的一件事，大家穿著特製的小龍蝦似的服裝，感受從未體驗的驚險刺激，在冰窟窿裡浮游。在這次破冰船之旅中絕對是意外中的收穫。(龍蝦裝限 130cm 以上)

【凱米冰雪城堡】緊鄰波的尼亞灣的芬蘭海邊小城，有座以冰雪打造而成的夢幻城堡-凱米冰雪城堡。每年重建的雪堡都不一樣，都會推出新的冰雪藝術展覽。冰雪城堡位於凱米市也是目前世界上最大以冰雪為原料建築而成的堡壘形建築。冰雪城堡每年的開放時間僅短短幾個月，便會因夏季來臨暖陽照射而融化。冰雪城堡首次修建於 1996 年，來自芬蘭、義大利、德國、中國等多國的建築師和冰雕藝術家都曾參與過冰雪城堡歷年的設計和修建。整座城堡完全不使用除了冰雪之外的任何支撐材料。每年冬季，凱米市都會修建冰雪城堡，並成為芬蘭最著名的冬季旅遊景點之一。冰雪城堡每年都被設定為不同的主題，城堡內設定冰屋酒店、傳統芬蘭桑拿房、餐廳與酒吧以及令人童心未泯的大型冰雪滑梯等。凱米的冬季人們都能在美侖美奐的冰雪城堡中，感受童話世界，璀璨的燈火把冰雪城堡裝扮得如同夢幻仙境一般。(自由拍照)

【凱米教堂】(Kemin kirkko)建於 1902 年，是一座哥德式建築。粉紅色的外觀非常顯眼，也讓教堂多了一份童真感，與白雪相映成景，十分迷人。

早餐：飯店早餐	午餐：拉普蘭自助午餐	晚餐：中式六菜一湯
住宿：Scandic Kemi 或 Hotel Merihovi Kemi 或同級		

第六天

凱米→羅瓦涅米→北極科學博物館

搭國內班機:羅瓦涅米/赫爾辛基 暫定 AY536 18:25/19:40



【北極圈科學博物館】北極圈科學博物館位於羅瓦涅米市的河畔邊，是小鎮的熱門景點之一。建築物的設計很有特色，長型的透明玻璃穹頂融合了大自然美景，館內分成北極科學中心和拉普蘭省博物館兩部分：分別介紹了北極圈的自然生態、環境及關於極光的知識與影片；並展示薩米人的生活、守獵方式、服裝與歷史文物，在這裡可以一窺北極圈生活的秘密唷！除了北極圈內的科學資料展示外，也有餐飲部、圖書館，近年成為一觀光景點。身為科學博物館，必有關於北極圈內的科學知識介紹，為何每年都會有 2 個月的“永晝”以及 2 個月的“永夜”用實體的裝置解析可讓觀者更加明瞭。館裡面除了各項科學資料外，也有二段影片可以欣賞，最感動的就是在大展示廳裡面，生動介紹極圈內的生態、自然景觀，壯闊的美景讓人想在這裡定居。(入內參觀)

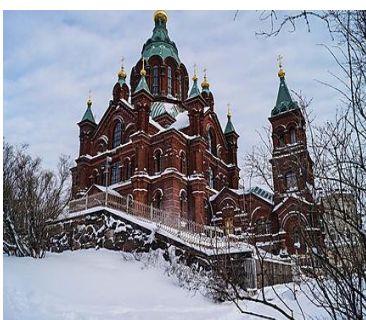
【羅瓦涅米/赫爾辛基】暫定 AY536 18:25/19:40

早餐：飯店早餐	午餐：當地風味餐	晚餐：搭機敬請自理
住宿：Scandic Helsinki Hub 或同級		

第七天

赫爾辛基→烏斯佩斯基主教座堂→赫爾辛基摩天輪→西貝流士公園→機場

赫爾辛基/上海(浦東) HEL/PVG 16:35/07:40+1 約 9 小時



【烏斯佩斯基大教堂】教堂位於卡塔亞諾卡半島的山坡上。烏斯佩斯基主教座堂興建的資金主要來自教區信徒和私人捐獻。教堂由俄國建築師阿列克謝·戈爾諾斯塔耶夫 (1808-1862) 設計，但教堂是在他去世後的 1862 至 1868 年間興建的。教堂在 1868 年 10 月 25 日舉行了開光典禮。建築教堂所使用的 70 萬塊紅磚頭是用駁船從博瑪爾松德城堡運來的。根據亞歷山大二世的意願，教堂奉獻給「聖母安息」。在教堂背面，有紀念俄國沙皇亞歷山大二世的牌匾，他是興建教堂時的芬蘭統治

者。聖母升天主教座堂是芬蘭正教會赫爾辛基教區的主教座堂。這是西歐最大的東正教堂，外觀融合拜占庭及羅馬風格，是一種很有俄羅斯味道的紅教堂。一座磚紅教堂佇立在白雪皚皚覆蓋的雪地上更顯得遺世獨立的尊貴。

【赫爾辛基摩天輪】是芬蘭最高的觀景摩天輪，這座 40 米高的摩天輪不偏不倚的座落在赫爾辛基市中心的卡塔亞諾卡，恰恰是您用來感受赫爾辛基各個令人驚艷的地標景物，為這城市所帶來的壯麗的最佳的位置。你可以在座位上瞭望整個城市風光。隨著高度的上升，眼看著人們變得越來越小，您便可從一個全新的視野來欣賞整個城市的亮點。從高處看，摩天輪讓我們可以看得更遠。天際線上最明顯的地標。是打卡必到的優秀景點。(下車拍照)

【西貝流士公園】西貝流士公園坐落於赫爾辛基市中心西北面，園內的雕像是較大的亮點，其中一座雕像由多根空心鋼管組成，呈波浪狀排列，就像一架巨型管風琴，風吹過之時，這架“管風琴”會發出非常悅耳的聲音，與周邊的花草樹木交相呼應。這是為了紀念對芬蘭非常有貢獻的音樂家“西貝流士(Jean Sibelius)”所建立的公園，西貝流士在俄國沙皇統治芬蘭期間，做出了最有名的交響樂曲“芬蘭頌”激勵了芬蘭人民族意識，於 1917 年宣布獨立，因而感謝西貝流士對芬蘭的貢獻。

【赫爾辛基機場】時光飛逝，轉眼就到了與芬蘭道別的時刻，傍晚帶著不捨的心情，揮別這北歐雪國搭機飛向南方返回溫暖的台灣。

早餐：飯店早餐	午餐：中式午餐	晚餐：機上餐食
住宿：飛機上		

第八天

上海(浦東)/台北(桃園機場)

PVG/TPE 09:40/11:40 約 2 小時



今上午搭機返回可愛的家。期待下次與您再會，祝您健康、順心。

早餐：機上點心	午餐：XXX	晚餐：XXX
住宿：溫暖的家		

【作業說明】

1. 團體 16 人成團，並派遣合格領隊隨團服務。

2. 訂金每人 \$30000 元。

3. 歐洲申根免簽。(於大陸轉機,請自行備妥~效期內台胞證)

4. 持外國護照報名需 + \$3000

5. 航空公司規定，團體機票(含燃油附加稅)一經開票後，無退票價值，敬請見諒。

6. 若因不可抗力因素/航空公司變動航班時間/景區臨時關閉等，造成團體在行進時行程先後順序調整或更改調整行程，將盡力忠於原行程內容，敬請見諒。

7. 團費以二人一室計算，若為單人報名參團，無法配房時或因個人指定需求單人房則需補單人房差價。
※歐洲旅館房間規格大多數以雙人房 2 張單人床為基準房型；若您指定特殊房型(大床房型或三人一室房

型)，最慢需於出發前 7 日告知您的業務，因特殊房型甚少，須依旅館實際提供為主，恕無法保證。

※依歐洲消防法規之規定，小孩係指滿 2 歲至未滿 12 歲之孩童(以團體出發當日為準)，必須有大人同行，

亦需佔床位；嬰兒係指未滿 2 歲之孩童，可不佔床。

8. 如旅客於行程有餐食特殊需求，如素食、兒童餐、忌牛等請於報名時告知服務人員，以利事先作業。

依照航空公司規定，開票後無法更改機上餐食，敬請見諒。

9.在網路上完成報名動作，只是完成預定手續，並不保證一定有團位，尚需待客服人員確認後方可確定。

【費用包含】

- 1.來回經濟艙團體機票。
- 2.兩地機場稅及燃油附加費。
- 3.全程表列餐食、景點+門票、住宿飯店(全程兩人一室)、交通費用。
- 4.含新台幣 250 萬旅行責任險及新台幣 20 萬意外醫療險。(旅客未滿 15 歲或 70 歲以上，依法限制最高意外死殘保額新臺幣 200 萬元、意外醫療保額新臺幣 20 萬)。
- 5.每位旅客可享有免費托運行李每人一件 23 公斤，手提行李 10 公斤。(詳細行李規範請見航空公司官網)

【費用不含】

- 1.個人新辦護照或其他證件/簽證費用。
- 2.行程表上未表明之各項開支，自選建議行程交通及應付費用。
- 3.純係私人之消費：如行李超重費、飲料酒類、洗衣、電話、電報及私人交通費等。
- 4.隨團領隊、導遊、司機等小費。每天每人 12 歐元 x8 天=96 歐**
- 5.個人旅行平安保險及旅遊不便險，若有需要，請自行投保。

【安全守則】

為了您在本次旅遊途中本身的安全，我們特別請您遵守下列事項，這是我們應盡告知的責任，也是保障您的權益。

- 1.若有行動不便、慢性疾病、年滿 70 歲以上之貴賓，請主動告知。**
- 2.為考量旅客自身之旅遊安全及行程順暢度，並顧及同團其他團員之遊覽權益，行動不便之貴賓，需有一人以上的家人或友人同行，並經公司評估，方始接受報名。若報名付訂金後臨時告知，將收取相關必要費用，敬請見諒。**
- 3.重要提醒：因近來歐洲遊覽車偷竊案頻傳，為保障旅客財物安全，請旅客離開遊覽車時，貴重物品請務必隨身帶下車，盡可能不要將任何物品置留在車上，更不可將物品放置車上過夜。遊覽車司機不負保管責任，若因此有任何財物損失，旅客須自行承擔風險。**
- 4.搭乘飛機時，請隨時扣緊安全帶，以免亂流影響安全。
- 5.觀光景點人潮眾多，請避免攜帶貴重物品出遊，並保持警惕留意身邊人事物
 - (1)如有貴重物品請託放至飯店保險箱，如需隨身攜帶切勿離手，小心扒手在身旁。
 - (2)切勿在公共場合露財，購物時也勿當眾清數鈔票。
 - (3)如遇陌生人(群)意圖接近，請盡量避開避免接觸
- 6.住宿飯店時：
 - (1)請隨時將房門扣上安全鎖，以測安全
 - (2)離開房間時，應當將貴重物品隨身攜帶，並勿在燈上晾衣物。
 - (3)勿在床上吸煙，聽到警報器響，請由緊急出口迅速離開。
 - (4)請自備盥洗用具及穿著輕便之衣物。(飯店並無全有吹風機、洗髮精、香皂；但無拖鞋、牙刷、牙膏；敬請自備)
 - (5)付費電視：飯店內的電視分付費及免費頻道。付費頻道需按房間號碼確認付費，才能使用！
 - (6)浴室地面有些未設排水口，浴盆防水簾請收到浴缸內；並請小心積水水滑，若使用不善而有淹到地毯情形，或破壞房間設施，會被飯店要求賠償，請特別注意。
- 7.游泳池未開放時請勿擅自入池游泳，並切記勿單獨入池。
- 8.搭乘船隻請務必穿著救生衣。
- 9.搭乘快艇請扶緊把手或坐穩，勿任意移動。
- 10.搭乘各項交通工具時，請勿任意更換座位，頭、手請勿伸出窗外，上下車時請注意來車方向以免發生危險。
- 11.搭乘纜車時請依序上下，聽從工作人員指揮。

- 12.團體需一起活動，途中若要離隊需徵得領隊同意以免發生意外。
- 13.夜間或自由活動時間若需自行外出，請告知領隊或團友，並應特別注意安全。
- 14.行走雪地及陡峭之路請謹慎小心。
- 15.遵守領隊所宣布的觀光地區、餐廳、飯店、遊樂設施等各種場所的注意事項。
- 16.重申歐盟加強查緝仿冒品，旅客出入境攜帶或穿著或購買仿冒商品,可處四年有期徒刑及 37 萬 3 千美金罰鍰。

【旅遊須知】

【簽證】

- 1.自 2011 年 1 月 11 日起持「中華民國護照」(需有身分證字號之護照，無身分證字號如僑民，則不適用) 以觀光名義入境「歐洲申根公約國家」可適用六個月內停留 90 天免簽證優惠。
- 2.旅客若為雙重國籍或多重國籍並「非」持中華民國護照入境歐洲申根公約國家，旅客請於報名參團前告知您的服務人員，並應自行查明所持護照所屬國家入境歐洲之相關簽證規定。
- 3.依法律規定，旅客辦理入出境中華民國手續，均應持相同國籍之合法有效護照。
- 4.根據歐盟規定，旅客若攜未滿 14 歲的兒童進入申根區，必須提供能證明彼此關係的文件(如英文戶籍謄本)或父母(監護人)同意書，而且所有相關文件均應翻譯成英文或擬前往國家的官方語言。相關細節請向擬前往國家之駐台機構詢問。
- 5.根據英國移民法規定，旅客若攜未滿 18 歲的親屬進入英國，必須提供能證明彼此關係的文件`
(A)父母(監護人)可提供英文戶籍謄本或英文出生/收養證明`
(B)非父母，可提供父母(監護人)英文同意書
- 6.為避免旅客因下列因素無法出境或入境歐洲，請旅客於行程出發七日前將護照正本交付本公司，由專人預先檢查確認並由領隊攜至機場辦理登機手續。
(A)無護照、護照頁數不足、效期不足(需六個月以上，以入境台灣之日期為基準)、過期者或護照汙損(包含髒污、封面與內頁分離、局部破裂、蓋有非出入境之印章等)、相貌變更與護照照片不符、姓名變更等：請詳閱「護照申請須知」或來電洽詢。
(B)特殊身份如:軍警人員、役男請先申請許可或加蓋「出境許可章」、雙重國籍、無身份證字號之中華民國護照、境外補發之中華民國護照...等)
(C)出國當天未攜帶有效護照

【小費】

在歐洲地區適時給予服務人員些許小費，是一種國際禮儀，也是一種實質性鼓勵與讚許；僅將各項有必要給予的小費建議如下，以供參考，以下所列金額以歐元為單位(每位)

- 1.房間清潔工：每房歐元一元，置於枕頭上。
 - 2.行李服務員上、下大行李之小費，每件行李歐元一元。
 - 3.隨團領隊導遊、司機等小費。每天每人 12 歐元 x8 天 = 96 歐
- * 其他服務小費，因地區及服務性質不同，可事先徵詢領隊或導遊之意見，再決定付小費之多寡。

【電話】

- 1.人在台灣，打電話到歐洲
台灣國際冠碼 + 歐洲各國國碼 + 當地區域號碼(不須撥 0) + 電話號碼
(例如：002 + 33 + 1 + 電話號碼)
- 2.人在歐洲，打電話回台灣家中
歐洲國際冠碼 + 台灣國碼 + 區域號碼(不須撥 0) + 家中電話
(例如：00 + 886 + 2 + 室內電話號碼)
- 3.人在歐洲，打電話回台灣的行動電話
歐洲國際冠碼 + 台灣國碼 + 行動電話(不須撥第一位數字 0)
(例如：00 + 886 + 932XXXXXX)

【歐洲國碼】

德 國 49 / 奧地利 43 / 捷 克 420 / 克羅埃西亞 385

匈牙利 36 / 波 蘭 48 / 馬其頓 389 / 阿爾巴尼亞 355
保加利亞 359 / 羅馬尼亞 40 / 丹 麥 45 / 挪 威 47
瑞 典 46 / 芬 蘭 358 / 冰 島 354

【時差】

※歐洲地區之時差因日光節約時間而有所不同

- 1.三月最後一個星期日至九月最後一個星期日：北歐慢台灣 6 小時(除芬蘭比台灣慢 5 小時、冰島比台灣慢 7 小時)
- 2.十月至隔年三月：北歐慢台灣 7 小時(除芬蘭比台灣慢 6 小時、冰島比台灣慢 8 小時)

【電壓】

歐洲各國之電壓均為 220-240 伏特/雙圓孔插頭；如行動電話、數位相機或其他電器用品等須於外站充電，請記得攜帶變壓充電器及轉換插頭。

【衣著】

- 1.歐洲天氣變化大，建議以方便穿脫的洋蔥式穿法為主。冬季應穿著雪衣、大衣、圍巾、手套、帽子以禦寒，春秋天氣仍涼，須攜帶保暖衣物，夏季則以短袖衣著為主，但早晚溫差大，仍需攜帶薄外套。若行程前往部份高海拔區域（如瑞士山區），建議攜帶保暖外套。
- 2.歐洲氣候較乾燥，建議您攜帶保潔用品。
- 3.天氣多變，建議您攜帶方便的摺疊式小傘，遮陽、擋雨兩相宜。
- 4.鞋子以舒適好走為主。此外，冬季或夏季山上有些地方會下雪，請攜帶防滑防水的鞋子。

【餐食】

- 1.若有吃素或特殊餐飲需求的貴賓，請務必在出發前告知。且國外素食餐較簡便，建議自行攜帶乾糧等。
- 2.歐洲團體旅遊之餐食安排基準為西式套餐三道式起、中式合菜六菜一湯起，除有特別說明之外皆不包含飲料。餐廳內免費提供之飲用水皆為生飲標準的自來水，其餘飲料皆須另外付費。本公司行程中如有餐食註明附加飲料，皆以每人一杯為限。
- 3.歐洲大多數國家人民均習慣生飲自來水，因此旅館、西式餐廳不若亞洲國家罕有熱水提供，若有需要請自備國際通用雙電壓旅行快煮壺及容器等或自購礦泉水飲用。
- 4.團體旅行中安排在中國餐廳用餐時，因歐洲各大城市之中國餐廳，受限於材料來源、當地飲食民情及廚師素質，實無法與國內相比較。若無法盡善盡美盡如您意，尚祈見諒！

【住宿】

- 1.歐洲因環保及氣候特性，冬季寒冷時間較長，夏季炎熱時間較短，且夏季日夜溫差大業晚涼爽，因此部分飯店防間僅設置冬天必備之暖氣設備，無冷氣設備，敬請諒解。
- 2.本行程所指單人房為單人房單人床房型。
- 3.若旅客有三人房或加床需求時，其費用及房間有無應依服務人員告知為主。歐洲地區大多數以雙人房 2 張單人床為基準房型，一大床部分房型較少，三人房型許多飯店都無此房型。如遇一定要需求三人房型而飯店無法提供此房型狀況下，能依房間大小狀況需求加床服務，尚請見諒。
- 4.如遇飯店未有加床服務內容時，如有旅客需入住單人房時應繳交差額房費。
- 5.歐洲部份飯店內浴室熱水為鍋爐式加熱系統，如遇同時段多人同時使用時，易發生熱水供應不足或不均之情況。沐浴前，請先確認熱水供水狀況是否穩定，如遇熱水不熱時，請稍候約 30 分鐘至 60 分鐘，待鍋爐重新加熱熱水，勿勉強使用。

【交通】

- 1.歐洲旅遊均為長程航班，建議可自備頸枕或其他須於機上使用之個人用品。
- 2.部分行程車程較長，如有需要可另備暈車藥。
- 3.為便於參訪景點，請穿著輕便、適合走路的鞋子。
- 4.因歐洲地區對駕駛工作時數較嚴謹，若有因工時而導致行程調整或更換司機之狀況，再請見諒。

【退稅相關】

- 1.退稅辦理需視該旅遊國之退稅規定，及您本次購買是否達滿足退稅之條件以及檢附單據之完整性。然領隊僅係協助告知旅客辦理退稅之辦理手續，並無法告知您退稅之成功與否。
- 2.旅客應於離境前辦妥退稅相關手續，如蓋章、保留單據。

【芬蘭氣候】

芬蘭四季的變化很明顯，且因芬蘭有將近 1/3 的國土在北極圈中，所以南北部的氣候差異相當大。一般來說夏天的芬蘭平均氣溫約攝氏 15-20 度，相當的溫暖舒適，6-8 月是芬蘭旅遊旺季；至於冬季，因緯度較高的關係，芬蘭的冬季氣溫常在零下，時常下雪，平均氣溫約攝氏零下 3-5 度，接近北極圈則約是零下 10 度左右，記得留意保暖。另外，因接近北極圈的關係，夏季的芬蘭日照時間較長，北部日照會超過 20 小時的白晝現象，冬季則是相反，芬蘭北部大部分的時間都處在夜幕中，就是永夜現象，到芬蘭看極光，建議安排在冬季。

【赫爾辛基氣候】

平均值 1月 2月 3月 4月 5月 6月 7月 8月 9月 10月 11月 12月

高 -2°C -2°C 2°C 8°C 14°C 18°C 21°C 19°C 14°C 9°C 4°C 0°C

溫度 -4°C -5°C -1°C 4°C 10°C 14°C 18°C 16°C 11°C 6°C 2°C -2°C

低 -7°C -8°C -5°C -0°C 5°C 10°C 13°C 11°C 7°C 3°C -1°C -5°C

【羅瓦涅米氣候】

平均值 1月 2月 3月 4月 5月 6月 7月 8月 9月 10月 11月 12月

高 -8°C -7°C -2°C 4°C 11°C 16°C 19°C 16°C 11°C 3°C -2°C -6°C

溫度 -11°C -10°C -5°C 1°C 7°C 13°C 16°C 13°C 8°C 1°C -5°C -9°C

低 -14°C -13°C -9°C -3°C 3°C 9°C 12°C 9°C 5°C -1°C -7°C -12°C