

# 【精選貴州 黃果樹瀑布】

## 馬嶺河大峽谷 萬峰湖 天龍屯堡 文化交流考察 8 日

全程無購物站、無自費、無自理餐



觀神奇瀑布

亞洲第一大瀑布

黃果樹大瀑布

景區以黃果樹瀑布為中心，有地面有18個瀑布，地下有14個瀑布。黃果樹瀑布是亞洲最大的瀑布。黃果樹瀑布最奇特的地方是在瀑布背後隱藏著一條百公尺長的水簾洞、洞中除了觀賞千奇百怪的鐘乳石、更可置身洞中觀賞瀑布、令您此生難忘。



上看如地縫，下看如天溝

探地縫峽谷

### 天下第一縫 「馬嶺河大峽谷」

上行觀光電梯

長約15公里的峽谷中，兩岸峭崖對峙，這是一個以雄、奇、險、秀為特色，由彩崖峽、天關石窟、彩虹鎖天、回峰崖、五裏幽谷、瀑布群、壁掛崖、龍頭島等景點組成的自然風景區。馬嶺河發源於烏蒙山脈，是南盤江北岸的重要支流，由於水量充沛，落差大，河水的下切能力強，竟在平川上湖出一條狹窄幽深的地縫峽谷，這種結構在全球極為罕見。



賞鈣華壁畫

### 地球上最美的傷疤 「天星畫廊」

是全中國峽谷風光中最美麗最精華的，其規模宏大，氣勢壯觀。在峽谷東、西絕壁上遺留有一條三國時期的古棧道，現修復成旅遊道路。絕壁上還有覆蓋著100多萬平方米的鈣化壁畫。





中國第五大淡水湖

# 萬峰湖

觀賞十萬大山石林群



因位於萬峰叢巒之中而得名，湖面面積176平方公里，湖內有30餘個島嶼，58個半島，82個港灣，湖水環繞，峰巒參差，湖光山色，盡收眼底。

## 十萬大山一萬峰林

由將近兩萬座的奇峰秀山組成，有「十萬大山」之稱。萬峰林為典型的喀斯特朋盆谷峰林地貌，具有獨特的錐狀喀斯特地質景觀。盡顯“雲貴萬重山”的獨特風貌。



## 西峰林 【含電瓶車】

西峰林是一座座奇美的山巒，與碧綠的田野、彎曲的河流、古樸的村寨、蔥郁的樹林融為一體，構成大自然中最佳的生態環境，形成天底下罕見的峰林田園風光。



## 俯瞰大峽谷

## 北盤江大橋 俯瞰 花江大峽谷

是貴州高原最大的峽谷、景區沿北盤江分佈，滔滔江水咆嘯奔騰、切割出深一千多公尺的峽谷。山巒裸露著青灰色的岩石、怪石嶙峋、充分表現出「地無三尺平」的貴州特性。風景區是典型的喀斯特岩溶地貌（石灰岩地形），有奇峰絕壁、盤江奇石、河谷風光、古生物化石、民族風情、文物古物、石刻壁畫等多個形態景觀。

“上托青天一帶、下吻浪花千朵”





Wooden House Projecting Over The Water

真實世界的宮崎駿動畫

《神隱少女》湯屋



老重慶

## 洪崖洞 吊腳樓

巴渝傳統建築  
的火紅景點

洪崖洞位於重慶市核心商圈解放碑滄白路、長江、嘉陵江兩江交匯的濱江地帶，是新興的集娛樂、休閒、觀光、餐飲於一體的大型功能區域，也是時下重慶最火爆、最時尚、最具風情的都市休閒區。在嘉陵江索道南站的正下方至嘉濱路，這片極富巴渝文化特色又極為搶眼的建築群落——洪崖洞民俗風貌區。該風貌區建在百丈懸崖峭壁之上，讓解放碑直達江濱。既雄偉而又新奇，既古典而又現代。按照“世界獨有，重慶一絕”的理念，風貌區成功復制了“懸崖上的吊腳樓，記憶中的老重慶”。

網紅打卡地

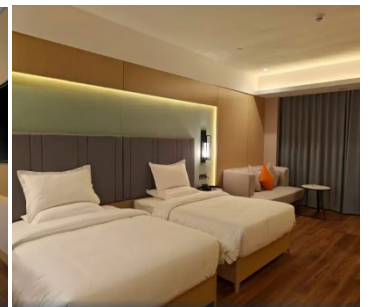
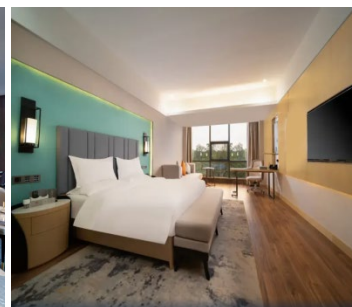
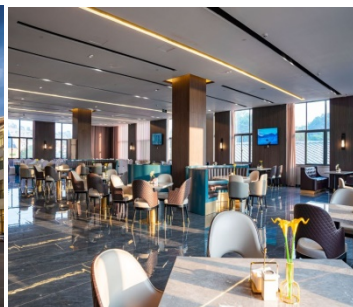
## 李子壩輕軌穿樓平臺

李子壩輕軌站穿樓被網友稱為神一樣的交通。輕軌亂穿梭，變身過山車。在重慶輕軌 2 號線的李子壩站穿越房屋，每天都會上演輕軌穿樓越壑，空中飛馳而過的神奇一幕。已經成了網紅景點，每天都有很多人拍輕軌穿過樓房的一瞬間。

### 【精選飯店】

#### 準★★★★★凌悅大酒店

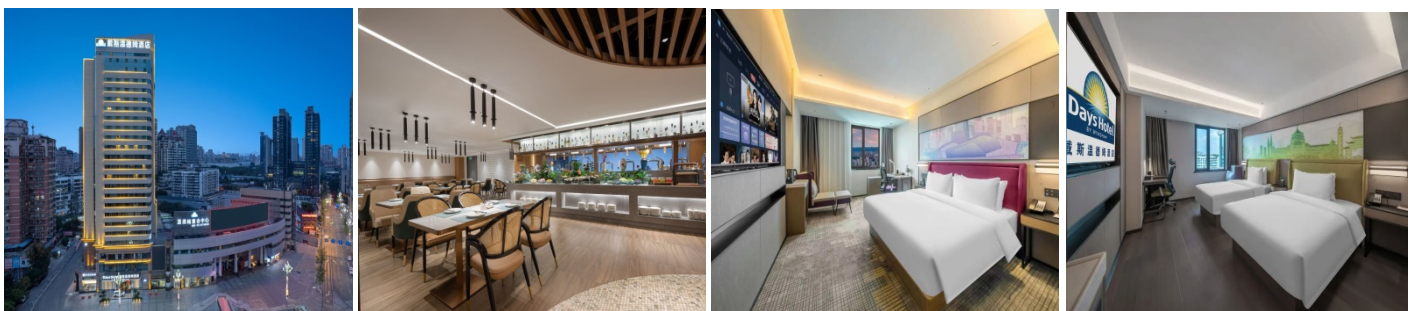
酒店位於鎮甯布依族苗族自治州縣黃果樹大道南段，占地面積 45 畝，是一家集休閒娛樂、商務旅行於一體的度假酒店。地理位置優越，交通便利。裝修風格簡約時尚，氣派非凡。酒店大堂空間寬敞，格調高雅，酒店內設中餐廳、健身房、游泳池等設施，提供完美休閒和娛樂服務。房間內設施齊全。酒店毗鄰多個布依族文化景點，可以深入瞭解布依族文化。酒店的設計充分融合了現代奢華與布依傳統文化，在舒適的環境中感受到濃厚的地方特色。





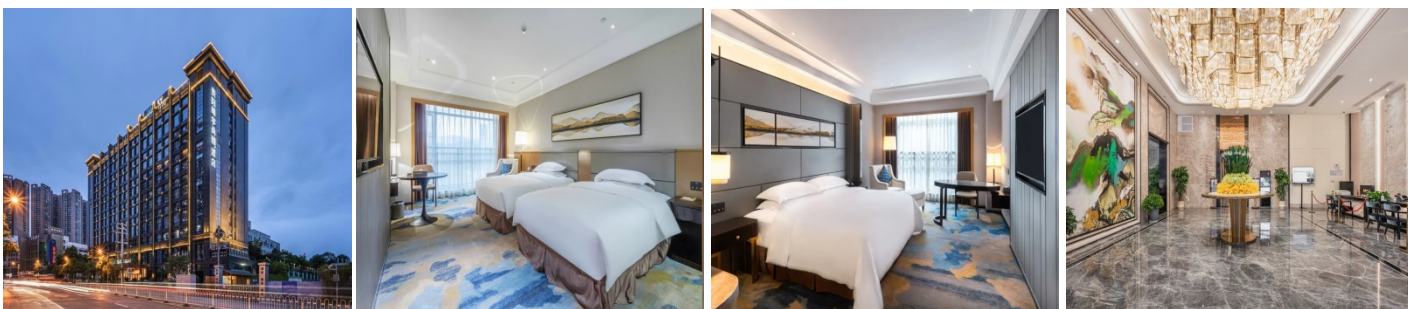
## 準★★★★★重慶戴斯溫德姆酒店

酒店地理位置優越，周邊交通便利。距解放碑 CBD 和國際會展中心 15 分鐘車程。靠近距“酒吧美食一條街”，酒店擁有寬敞明亮的房間，佈置溫馨舒適，床品柔軟，能俯瞰到重慶美麗的城市景色。房間內設施齊全，包括高速無線網路、齊全的洗漱用品等，滿足客人需求。



## 準★★★★★貴陽明宇尚雅酒店

酒店坐落於南明區火車站商圈範圍及小河商圈範圍——沙沖路。是由天府明宇商旅委託管理的以商務休閒為一體的豪華酒店，酒店擁有不同房型的舒適溫馨客房，尤其套房及家庭客房視野寬闊，房間設施設備完善因怡人氣候、優質環境、出眾綠化而被譽為“中國避暑之都”，貴陽明宇尚雅酒店將秉承“大千璀璨，任由探索”的品牌精神，為光臨貴陽的全球旅行者塑造盡顯當代生活風格的林城探索之旅以及富有魅力的旅居生活。



## 風味餐食

- 峽谷風味
- 酒店料理
- 迎賓風味
- 興義烤鴨
- 黔菜風味
- 渝菜風味
- 夜郎風味
- 魚宴風味
- 貴陽風味
- 土雞風味
- 侗家風味
- 屯堡將軍宴

每人每日礦泉水一瓶

- ◎ 保證不進購物站和景中站、旅遊品質有保障
- ◎ 全程無自費
- ◎ 導遊在遊覽車上會推薦當地土特產等小物自由選購，絕不強迫！

**【航班時間】** 正確航班時間，以說明會資料和當日實際起飛時間為準。

出發天數	航空公司	航班編號	起飛城市	抵達城市	起飛/抵達時間
第 1 天	四川航空	3U3784	松山 TSA	重慶 CKG	19:05/22:30
第 8 天	四川航空	3U3783	重慶 CKG	松山 TSA	15:00/18:00

## 【行程內容】

### 第一天

臺北松山 → 重慶



今日帶著愉快雀躍的心情集合於臺北松山機場，搭乘豪華客機飛往素有「霧都山城」之稱的**重慶市**。

【**重慶**】因嘉陵江古稱“渝水”，故重慶簡稱“渝”。北宋崇寧元年（1102年），改渝州為恭州。南宋淳熙16年（1189年）正月，孝宗之子趙惇先封恭王，二月即帝位為宋光宗皇帝，稱為“雙重喜慶”，遂升恭州為重慶府，重慶由此而得名。

早餐：XXX

午餐：機上簡餐/點心

晚餐：機上簡餐

住宿旅館：準★★★★★戴斯溫德姆大酒店 或五洲皇冠大酒店 或同級

### 第二天

重慶/高鐵-貴陽【**黔靈山公園、網紅打卡地~青雲市集、夜遊貴陽地標~甲秀樓**】



【**黔靈山公園**】位於貴州省貴陽市雲岩區棗山路187號，建於1957年，公園南接棗山路，東近八鴿岩路，東北有市北路，北至關刀岩、小關水庫，西連長坡嶺林場、七沖嶺、三橋村及聖泉。距貴陽市中心1.5千米，面積426萬平方米。黔靈山公園是集自然風光、文物古跡、民俗風情和娛樂休閒為一體的綜合性公園，因素有“黔南第一山”之稱的黔靈山而得名。黔靈山由弘福寺、黔靈湖、三嶺灣等六個大的流覽區構成，以山幽林密、湖水清澈為特色，集山、林、泉、湖、洞、寺、動物於一體，有“貴在城中，美在自然”之稱。黔靈

山前有麒麟洞、古佛洞、洗鉢池等古跡，山上生長著1500餘種樹木花卉和1000多種藥材。2001年1月1日，黔靈山公園被評為國家AAAA級旅遊景區。

【**青雲市集**】位於貴陽市南明區果園西路16號。市集彙集了餐飲、休閒娛樂、潮流文創等多元業態，一期開業以來，深受市民與遊客喜愛，日均接待客流達3萬以上，成為新的網紅打卡地。貴州省貴陽市是一個多民族聚居的城市，有著豐富多彩的文化和美食，而貴陽的青雲市集則是這座城市的一大亮點。

【**甲秀樓**】位於貴陽城南南明河中的一塊巨石之上（這塊石頭酷似傳說中的巨鼈），有浮玉橋銜接兩岸，集山光水色於一體的甲秀樓有一種獨具魅力的美，當夜幕降臨，華燈初上，到此一遊又是一番別有情趣的魅力。

早餐：酒店內早餐

中餐：迎賓風味 RMB50/人

晚餐：貴陽風味 RMB50/人

住宿旅館：準★★★★★明宇尚雅大酒店 或盤江諾富特大酒店 或同級

### 第三天

貴陽-車觀北盤江大橋和俯瞰花江大峽谷-興義【**萬峰湖（含遊船）、船觀吉隆堡**】



【**北盤江大橋（車觀）**】位於雲南和貴州兩省交界處，為中國最大跨徑採用雙向預應力加勁板梁設計的懸索橋，橫跨深度達600公尺，號稱“世界大裂縫”的花江大峽谷，橋面至江面高達400余米，是貴州省關（嶺）興（義）高等級公路上的咽喉，是世界上最高的橋樑之一。該橋長度388米，距離水面486米，於2003年12月28日建成並通車！當地地勢險峻、地質條件複雜，在建造過程中催生了精良的技術，並獲得4項發明專利、7項實用新型專利；今年五月更獲頒有著「世界橋梁界諾貝爾獎」之稱的古斯塔夫金獎殊榮。

【**萬峰湖景區**】位於黔西南自治州首府興義市的東南部、馬嶺河下游，萬峰湖因“萬峰”環繞而得名，是雲貴高原上的一顆平湖明珠，享有“萬峰之湖，西南之最，南國風光，山水畫卷”之美譽。萬峰



湖景區美景天成，山中有水，水中有山，煙波浩渺，叢巒疊嶂，魚肥水美，是眾多釣魚者聚會的天堂，湖光山色美不勝收。它早、中、晚景致各異，還有“一日三景”的美譽。景區以紅椿坡陽口內湖景觀為主，景觀面積 50 平方公里。它的主要景點有紅椿碼頭、吉隆堡、馬嶺河坡陽入湖口、水上布依山寨等。景區氣候宜人、四季可遊，融山、谷、湖、林於一體，即能乘船暢遊、又可臨湖垂釣，還能體驗濃鬱的民族風情。

【吉隆堡】位於興義市萬峰湖畔，猶如一個童話般的歐式城堡，佇立在碧波蕩漾的萬峰湖上，僅有一座橋與湖邊相連，是國內唯一的湖心城堡。這裡風光秀美，加之哥特式風格建築的城堡，更有“中國版天鵝堡”之稱，是人們休閒娛樂的好去處。

早餐：酒店內早餐	中餐：魚宴風味 RMB50/人	晚餐：興義烤鴨 RMB50/人
住宿旅館：準★★★★★湖景國際大酒店 或明鏡國際大酒店 或同級		

## 第四天 興義【地球最美傷疤~馬嶺河大峽谷(百畫之谷~天星畫廊+上下觀光電梯)、萬峰林(含環保車+小火車)+遠觀八卦田、六六大順峰】-關嶺



【馬嶺河大峽谷】長約 15 公里的峽谷中，兩岸峭崖對峙，這是一個以雄、奇、險、秀為特色，由彩崖峽、天賜石窟、彩虹鎖天、回峰崖、五裏幽谷、瀑布群、壁掛崖、龍頭島等景點組成的自然風景區。馬嶺河發源於烏蒙山脈，是南盤江北岸的重要支流，由於水量充沛，落差大，河水的下切能力強，竟在平川上切出一條狹窄幽深的地縫峽谷。人稱此縫為地球上美麗的疤痕，這種結構在全球極為罕見，因而馬嶺河峽谷有天下第一縫之稱。

【天星畫廊】從馬嶺古橋到天星橋 9.7 公里段有 56 條瀑布，終年長瀉 36 條。其中長僅 1.7 公里的天星畫廊段就有萬馬咆哮瀑、珍珠瀑、面紗瀑、間歇五疊瀑、撈月瀑、洗心瀑、路簾瀑、飛廳瀑等 13 條。瀑高 120-200 米，瀑寬 20-110 米，壯如銀河缺口，柔如輕紗嫵娜。放眼觀看，白練凌空，飛珠濺玉；陽光照射幻化虹霞，竟相媲美。真如“噴壁灑彩雪，空蒙生畫寒”。由於“千泉歸壑，溪水溯蝕”的作用，地縫嶂穀兩壁孕育出規模宏大，氣勢壯觀、千姿百態、錯落有致的碳酸鈣懸岩堆積垂直地貌，構成了一幅幅規模宏大的岩石瀑布。

【西萬峰林景區】萬峰林是典型的喀斯特盆谷峰林地貌，它分為東、西峰林，景觀各異。東峰林以巍峨的喀斯特峰叢為特徵，西峰林是高原喀斯特景觀。300 多年前，明代地理學家、旅行家徐霞客就曾到過萬峰林，並賦詩“天下名山何其多，唯有此處成峰林”。西萬峰林是一座座奇美的山巒，與碧綠的田野、彎曲的河流、古樸的村寨、蔥郁的樹林融為一體，構成大自然中最佳的生態環境，形成天底下罕見的峰林田園風光。西萬峰林，從海拔 2000 多米的興義七捧高原邊沿和萬峰湖北岸，黃泥河東岸成扇形展開，逶迤連綿至安龍、貞豐等地。西北高，東南低，向萬峰湖、黃泥河傾斜。根據峰林的形態，分為列陣峰林、寶劍峰林、群龍峰林、羅漢峰林、疊帽峰林等五大類型。每一類都各具特色，既獨立成趣，又與其他類型的峰林相輔相成，組成雄奇浩瀚的岩溶景觀。

【八卦田】是一片天然形成的八卦田，平臥在納灰寨農田中央，其造型神奇迷離，如神匠打造，層疊有序。八卦田中有三個天然地漏，深不見底，被稱為地眼——大地的眼睛。這些納灰漏斗群為寬而淺的碟型漏斗。農田耕地以漏斗為中心，弧型展布，構成了奇異的“八卦”圖案。據說踩一踩八卦田，升官又發財。還有一條納灰河在田中穿過，卻又消失在田野中。據考察，此河在地下穿延，在二十多公里外有重見天日，並匯入珠江。這種漏斗是在地下河局部坍塌和地表水溶蝕作用下形成的，納灰漏斗群呈有序的帶狀分佈，揭示其下部為一條地下暗河。

【六六大順峰】萬峰林是典型的錐狀岩溶地貌，以錐狀山峰為代表。岩層傾角的陡緩，對岩溶錐峰形態亦有明顯影響，身後的這六座山峰呈“修直角形”，稜邊明朗的線條說明它仍處在劇烈的溶蝕期，與左邊的重重疊疊山峰比，它們形象更加明快、陽剛、大氣，在天空的襯托下顯得挺拔、險峻。它是沿陡傾斜岩層走向排列的岩溶錐峰形成的，也是萬峰林中的金字塔，故取名“六六大順峰”，寓意為六六大順。

早餐：酒店內早餐	中餐：峽谷風味 RMB50/人	晚餐：酒店料理 RMB50/人
住宿旅館：準★★★★★凌悅大酒店 或天書大酒店 或同級		

## 第五天

### 關嶺-安順【亞洲第一大瀑布~黃果樹瀑布景區(環保車+單程手扶梯)、陡坡塘瀑布、天星橋景區(含纜車)】



【黃果樹瀑布景區】位於中國貴州省安順市鎮寧布依族苗族自治縣，是珠江水系打邦河的支流白水河九級瀑布群中規模最大的一級瀑布，古稱白水河瀑布，亦名“黃葛墅”瀑布或“黃桷樹”瀑布，因本地廣泛分佈著“黃葛榕”而得名，是世界著名大瀑布之一。以水勢浩大著稱。瀑布高度為 77.8 米，其中主瀑高 67 米；瀑布寬 101 米，其中主瀑頂寬 83.3 米。黃果樹瀑布屬喀斯特地貌中的侵蝕裂典型瀑布。景區以黃果樹瀑布為中心，有地面有 18 個瀑布，地表下有 14 個瀑布。黃果樹瀑布是亞洲最大的瀑布。黃果樹瀑布最奇特的地方是在瀑布

背後隱藏著一條百公尺長的水簾洞，洞中除了觀賞千奇百怪的鐘乳石，更可置身洞中觀賞瀑布，令您此生難忘。

【陡坡塘瀑布】位於黃果樹瀑布上游 1 公裏處，瀑頂寬 105 米，高 21 米，是黃果樹瀑布群中瀑頂最寬的瀑布。陡坡塘瀑布頂上是一個面積達 1.5 萬平方的巨大溶潭，瀑布則是形成在逶迤 100 多米長的鈣化灘壩上。陡坡塘瀑布還有一個特殊的現象，每當洪水到來之前，瀑布都要發出“轟隆轟隆”的吼聲，因此又叫“吼瀑”。

【天星橋風景區】位於貴州省安順市關嶺布依族苗族自治縣黃果樹瀑布景區下游 6 千米處，景區規劃面積 7 平方千米，開發遊覽面積 4.5 平方千米。此處號稱‘有水皆成瀑、是石總盤根’天星橋風景區是由地下河塌陷形成，寬約 300 公尺的「天生橋」，上下奇壁立，瀑布飛瀉，激流滾滾被暗河吞沒的【銀鏈墜潭瀑布】。

早餐：酒店內早餐

中餐：土雞風味 RMB50/人

晚餐：黔菜風味 RMB50/人

住宿旅館：準★★★★★凌悅大酒店 或天書大酒店 或同級

## 第六天

### 安順【中國明代活化石~天龍屯堡(含環保車)+地戲表演】-貴陽【夜郎谷】



【天龍屯堡】位於貴州省西部安順市平壩區，喀斯特地貌大山深處，有天臺山、龍眼山兩山脈，距貴陽市 72 公里。這裡地處西進雲南的咽喉之地，聚居著一支與眾不同的漢族群體屯堡人，他們的語音、服飾、民居建築及娛樂方式與周圍村寨截然迥異，這一獨特的漢族文化現象被人們稱之為“屯堡文化”，其中最具有代表性之一的就在天龍屯堡。在元代就是歷史上有名的順元古驛道上的重要驛站，名“飯籠驛”。明初時，朱元璋調北鎮南，在這裡大量屯兵，兵來自江浙漢族，本世紀初被當地儒士改名為“天龍屯堡”。地戲表演，地戲是古老的

傳統戲劇，其顯著特點是演出時“跳神者首蒙青巾，腰圍戰裙，戴假面於額前，手執戈矛刀戟之屬，隨口而唱，應聲而舞”。其唱是七言和十言韻文說唱，在一鑼一鼓伴奏下，一人領唱眾人伴和，有弋陽老腔餘韻；其舞，是表現爭戰格鬥的打殺。

【夜郎谷】又叫宋氏古堡，是貴州著名藝術家宋培倫花了 20 年時間所創作的“奇幻城堡”，這裡的石頭建築，雕塑，陶藝等形成了一道優美的自然風景，充滿了藝術氣息。整個生態園蘊育在峽谷之中，與之相對的斗篷山相傳曾是夜郎王后繼金竹司的佳所。山頂上至今仍保留著古夜郎屯堡的遺址，該景區也因此得名。其不僅有豐富的古夜郎國歷史文化內涵，而且有風光綺麗的古態旅遊資源。花溪夜郎谷集山、水、林、洞等自然景觀於一體，相容“古屯堡”、“愛鳥園”、石板房等人文景觀在內的生態園林，是貴陽著名畫家宋培倫經過獨具匠心的構思和創意而完成的。

早餐：酒店內早餐

中餐：屯堡將軍宴 RMB50/人

晚餐：夜郎風味 RMB50/人

住宿旅館：準★★★★★明宇尚雅大酒店 或盤江諾富特大酒店 或同級

## 第七天

### 貴陽【巫山大峽谷+電梯+玻璃棧道】-高鐵/重慶【網紅打卡地~洪崖洞古建築群夜景、解放碑步行街】

【巫山大峽谷】位於黔南州龍裡縣巫山峽谷南側，依巫山而建，是以傳統院落式建築打造的民族小鎮，





為中國國家級 4A 級旅遊景區。沿著這條長 8 公里的自然峽谷漫步，只見層巒疊嶂、流水潺潺、萌寵相伴，呼吸著清新的空氣，讓人流連忘返。不同于市區人聲鼎沸，雙龍鎮巫山峽谷旅遊景區徜徉於山水之間，優雅靜謐，就像城市中的一顆“綠寶石”，流經四季芳華，滋養無盡靈秀。雙龍鎮巫山峽谷旅遊景區玻璃棧道在原有馬幫棧道的基礎上修建而成，玻璃採用最先進的預應力鋼化玻璃，驚險刺激又不用擔心安全問題。讓遊客流連忘返。崖壁摩崖石刻，讓人沉浸無限的猜想，不得不感歎古人的智慧。

**【洪崖洞古建築群】**位於重慶市核心商圈解放碑滄白路、長江、嘉陵江兩江交匯的濱江地帶，是新興的集娛樂、休閒、觀光、餐飲於一體的大型功能區域，也是時下重慶最火爆、最時尚、最具風情的都市休閒區。在嘉陵江索道南站的正下方至嘉濱路段，這片極富巴渝文化特色又極為搶眼的建築群落——洪崖洞民俗風貌區。該風貌區建在百丈懸崖峭壁之上，讓解放碑直達江濱。既雄偉而又新奇，既古典而又現代。按照“世界獨有，重慶一絕”的理念，風貌區成功複製了“懸崖上的吊腳樓，記憶中的老重慶”。

**【解放碑步行街】**原名抗戰勝利紀功碑，位於重慶市渝中區民權路、民族路和鄒容路交匯處，它是抗戰勝利和重慶解放的歷史見證。碑體絕大部分呈白色，有些地方是肉色，上端有幾架大鐘，朝著四面八方，每到整點時，便會響起聲音。塔是八角形的，最頂端有幾根天線。1997 年，重慶市、渝中區政府投資 3000 萬元，以解放碑為中心將解放碑大十字地區(民權路、民族路和鄒容路的共 2.24 萬平方米面積)改造成中國第一條商業步行街--解放碑中心購物廣場。2000 年和 2001 年渝中區相繼投入 1600 萬元，將步行街拓展至八一路中段和民族路。解放碑步行街的面積增至 3.6 萬平方米。

早餐：酒店內早餐	中餐：侗家風味 RMB50/人	晚餐：渝菜風味 RMB50/人
住宿旅館：準★★★★★戴斯溫德姆大酒店 或五洲皇冠大酒店 或同級		

## 第八天 重慶【網紅打卡地~李子壩輕軌穿樓平臺】→ 臺北松山



**【李子壩輕軌穿樓觀景台】**李子壩輕軌站穿樓被網友稱為神一樣的交通。輕軌亂穿梭，變身過山車。在重慶輕軌 2 號線的李子壩站穿越房屋，每天都會上演輕軌穿樓越壑，空中飛馳而過的神奇一幕。現已經成了網紅景點，每天都有很多人拍輕軌穿過樓房的一瞬間。整理行囊前往機場，辦理出境手續後，搭乘豪華客機返回臺北，團員們互道珍重再見後，平平安安、快快樂樂地歸向闊別多日的家園，結束這次愉快的八日之旅。

早餐：酒店內早餐	午餐：機上簡餐/點心	晚餐：XXX
住宿旅館：溫暖的家		

# 以上行程順序僅供參考，實際行程順序以團體行進順利為準 #  
 # 以上行程景點/餐廳/飯店如遇安全/政府徵收/景區關閉或維修等不可控因素，旅行社有調整權利，若無法接受，請勿報名！## 本行程團費所含景點門票均已分攤老人/小孩等優待票差價，亦不另行退還差價，請配合出示證件，若無法接受，請勿報名！ #