

【童話九寨溝 五彩黃龍】

峨嵋山 船遊樂山大佛 熊貓基地 文化交流考察8日

全程無購物站、無景中站、無自費

全程升等三排座VIP遊覽車

特別安排欣賞藏羌歌舞秀



九寨溝處在青藏高原東南的尕爾納山脈北麓，主要由岷山山脈中呈「Y」字形分布的日則溝、則查窪溝、樹正溝三條溝谷所構成，約有52%的面積被原始森林所覆蓋，期間夾生箭竹和各種奇花異草，也有諸多野生動物棲息於此，如大熊貓、金絲猴、白唇鹿等。在冬季，九寨溝所有海子均會結冰，唯獨五花海因為湖底的泉眼影響，令湖水在冬天仍能保持在攝氏6度。

九寨溝是白水溝上游白河的支溝，以有九個藏族村寨而得名，遊覽區氣候宜人，冬無寒風，夏季涼爽，四季美麗，是世界上最旅遊熱點之一。原始秀麗的風景主要分布在樹正主溝和則查窪、日則兩條支溝。自然景色以高山湖泊和瀑布群為主要特點，集湖泊、瀑布、河灘、溪流、雪峰、森林及藏族風情為一體。



黃龍風景區



世界最壯觀的露天鈣化彩池群，最大的鈣化灘流，最大的鈣化場陷壁。

黃龍景區是中國國家級風景名勝區，與九寨溝同時列為世界自然遺產。景區以其奇、絕、秀、幽的自然風光而蜚聲中外。以罕見的岩溶地貌蜚聲中外。景區內整個山谷幾乎全被乳黃色的碳酸鈣質覆蓋，從高外看去，宛若一條從岷山雪峰飛騰而下的黃龍，蜿蜒于茂林翠穀之中。千層碧水形成層層疊疊的梯狀湖泊、池沼，如璞玉，似牙雕。池水澄澈無塵，水色因水底沉積物和樹木、山色的千變萬化，而呈黃、綠、淺藍、蔚藍等顏色，亦為上帝賦予人間的美景。

人間瑤池 聖地仙境



伏虎寺→
報國寺↓



【報國寺】在峨眉山麓，是峨眉山八大重點寺廟之一。是山中第一大寺，此寺坐西向東，前有鳳凰堡，後倚鳳凰坪，左瀕鳳凰湖，右挽來鳳亭。建於明萬曆年間，原名會宗堂，取儒、釋、道三教會宗之意。

四大佛教名山之一 峨眉山

【伏虎寺】深藏於茂密的叢林之中，“密林藏伏虎”，極富神秘色彩。由於獨特的環境，抗日戰爭時期蔣介石舉辦的峨眉山軍訓團將校班便設在這裏。寺院中幾處殿宇雖然被參天古森所覆蓋，屋頂卻終年不見一片落葉，因此清康熙皇帝曾經題賜匾額“難垢園”。

中國佛教聖地，
被譽為「佛國天堂」，
是普賢菩薩的道場。

樂山大佛

大佛開鑿於唐玄宗開元初年，歷時90年才告完成，佛像高71公尺，比曾號稱世界最大的阿富汗帕米昂大佛(高53公尺)高出18公尺，是名符其實的世界之最，素有“佛是一座山，山是一尊佛”之稱。

安排遊船



黃龍溪 古鎮

這裡清代風格的街肆建築保存完好，青石板鋪就的街面，木柱青瓦的樓閣房舍，鏤刻精美的欄杆窗櫺，無不予人古樸寧靜的感受。鎮內還有六棵松齡在300年以上的黃桷樹，枝繁葉茂，遮天蔽日，給古鎮增添許多靈氣。我們將沿著彎彎曲曲的石徑古道，經過河邊飛簷翹角的木質吊腳樓，以及街道上的茶樓店鋪，古廟內的繚繞青煙等，欣賞這幅四川鄉鎮的民俗風情圖，體驗一種古樸而又新奇的感受。



千年古鎮·清代建築的古樸寧靜



寬窄巷子

體驗成都慢生活

遊覽具有深厚文化底蘊極具成都風格的古建築群，體驗地道的成都風韻。這條仿古的街道是我們在大都市中很少見到的，它的名字叫做“寬窄巷子”，是成都市在地震之後新開放的一條具有老成都原生態的歷史文化街區，到過成都一定品嚐過成都的美食，現在如果不知道寬窄巷子，那一定沒有去過成都，512地震後，寬窄巷子成了成都恢復旅遊打出的第一張漂亮的牌。





遇見可愛熊貓



熊貓 繁育研究基地



具有世界一流水準，有一條寬闊的熊貓大道與市區相連，大熊貓博物館內珍貴的資料、豐富的展品舉世無雙，是認識大熊貓、回歸大自然、觀光旅遊、休閒娛樂的極佳場所。先在生態館內由導覽員解說熊貓的習性隨後散步前往園區，近距離觀賞可愛的大熊貓爬樹，嘻戲及嚼食箭竹及小熊貓的生活起居。



享受視覺盛宴

藏羌歌舞秀



九寨溝藏羌風情歌舞晚會，是一場能完整地代表九寨溝民族風情、展示九寨溝旅遊文化的狂歡晚會。內容包括藏族歌舞、藏族傳統活動表演、藏羌傳統服飾展示等，表演中演員會與遊客有非常熱烈、歡快的互動，比如一起在舞臺上跳起歡樂的鍋莊，熱情的為演員獻上潔白的哈達等等。

♥ 貼心安排 ♥

全程升等三排座 VIP 遊覽車

三排座車比一般旅遊巴士的座椅寬度多出 10 公分以上，且中間多了扶手，前後椅距是一般旅遊巴士的 2 倍。

走道距離少一排座椅，讓旅客能更方便的進出，節省上下車的時間。

這種車型號稱是旅遊界的保姆車，車上的每一個位置舒適寬敞，還能調節座椅，將椅子調成 135 度，人可以半躺半臥著。讓您在旅程中，可以舒適休息及伸展！



九寨希爾頓花園酒店



酒店位於九寨魯能美麗匯，提供現代化的設施，通過明亮通透的空間設計，給賓客花園般明媚陽光、溫馨舒適的入住體驗，用暖心的服務點亮賓客的每一次旅程。

擁有三百餘間客房和套房，每一間精心設計的客房色彩明亮清新，以九寨溝五花海的設計為靈感，流連忘返，在配有步入式淋浴間的時尚浴室內放鬆身心、煥發活力。

配備兒童樂園、健身房、自助洗衣房、便利店及親子家庭房等適合家庭入住的親子設施。依附魯能美麗匯小鎮商業體，為家庭出遊提供舒適暖心的服務體驗。

國際
★★★★★

百悅希爾頓逸林酒店



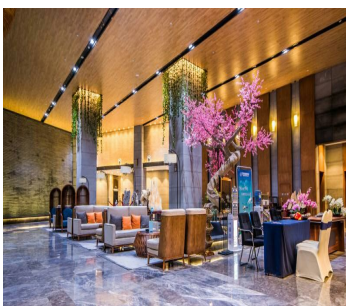
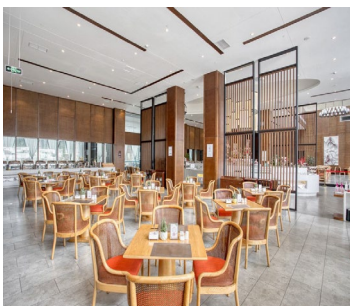
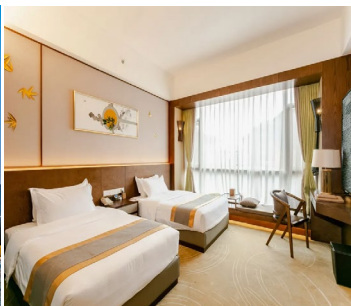
酒店坐落於成都發展最迅速地區之一的龍泉驛區腹地，近鄰知名高爾夫球會 - 臥龍谷高爾夫球場，是商務及休閒的理想選擇之地。

囊括了三百餘間配置齊全、優良採光的房間。無論是單獨旅行的商務客人，還是全家出行的休閒遊客，酒店定能滿足您的需求。酒店專注於工作中的每個細節，確保您獲得美妙的住宿體驗。

國際
★★★★★

準★★★★★禦泉灣酒店

位於世界文化與自然雙遺產的嶺眉山腳，佔據峨眉山景區遊客進出的必經要道，是國際人文旅居目的地峨眉時光的重要組成部分，這裡幽靜淡然，茂林修竹，環境自然清新。酒店引入峨眉山地下天然溫泉水，以“律”文化為軸心精心打造室內外溫泉池40多個，酒店特色以禪意裝修風格為主，在這裡偷得浮生半日閑，感受中式禪意的魅力，享受寧靜清幽明感覺。提供完善的設備且舒適的場所。



風味餐食

- 青城四絕 ● 藏式風味 ● 茂縣風味 ● 中式合菜 ● 峨嵋風味 ● 甜皮鴨風味
- 景區自助 ● 酒店晚餐 ● 火鍋風味 ● 景區餐廳 ● 嘉州宴

每人每日礦泉水一瓶

- ◎ 保證不進購物站和景中站、旅遊品質有保障
- 全程無自費
- 導遊在遊覽車上會推薦當地土特產等小物自由選購，絕不強迫！

【參考航班】 正確航班時間，以說明會資料和當日實際起飛時間為準。

出發天數	航空公司	航班編號	起飛城市	抵達城市	起飛/抵達時間
第 1 天	四川航空	3U3982	松山 TSA	成都 TFU	18:05/21:50
第 8 天	四川航空	3U3981	成都 TFU	松山 TSA	13:30/16:45

【行程內容】

第一天

臺北松山→ 成都



今日帶著愉快雀躍的心情於臺北松山機場，搭乘豪華客機飛往天府之國四川省【成都市】。

【成都】四川省會，位於四川省中部，川西平原腹地，轄區總面積 14335 平方公里，成都市常住人口 2126.8 萬人，是中國西南地區最大的現代化都市。成都不僅地處全川中心，同時也是四川省政治、經濟、文化、旅遊的核心，成都不僅人文景觀豐富，自然風貌也獨具一格，早在 1000 多年前的唐代，詩人就唱出了「窗含西嶺千秋雪，門泊東吳萬裡船」的名句。

早餐：XXX

午餐：機上簡餐/點心

晚餐：機上簡餐

住宿旅館：★★★★天府國際大酒店 或同級

第二天

成都-茂縣【疊溪海子風景區】-松潘縣【松潘古城(不上城樓)、岷江源頭】-九寨溝



【疊溪海子風景區】四川省級風景名勝區疊溪海子位於中國最大的羌族聚居地阿壩藏族羌族自治州茂縣境內，岷江上游岷山腳下，是世界自然遺產九寨溝、黃龍旅遊沿線一道獨特的風景線。疊溪海子湖面海拔 2258 米，原為疊溪城，為古代邊防重鎮。疊溪海子是岷江上游因地震形成的堰塞湖，(1933 年 8 月 25 日 15 時 50 分，茂汶以北的疊溪鎮發生了強烈地震，震級 7.5 級，震源深度為 6.1 公里。)湖面海拔 2258 米，湖面寬大約 1 公里，長 10 公里之多，海子由上下兩處接連而成，形如腸狀。

【松潘古城(不上城樓)】松潘古城分內、外兩城，內城平面跨崇山，依山順勢略呈三角形，東部崇山之下河谷部份為長方形，外城毗鄰內城南面的河谷下壩，有城門與內城相通，平面為長方形。城牆總長 6.2 公里，用本地燒制的青磚砌成牆身，內土石而成，高 12.5 米，厚 12 余米，以糯米、石灰、桐油熬制的灰漿粘連勾縫，堅固如銅牆鐵壁。各城門僅以大塊規則的長方條石券拱而成。松潘古城規模宏偉，氣勢非凡，其城牆的長度、高度、厚度、浮雕石刻的精美在民族地區是首屈一指的。

【**岷江源頭**】岷江源頭是川西北松潘縣和九寨溝縣的一個景點。岷江源頭位於川西北松潘縣和九寨溝縣交接的弓杠嶺，因其嶺如弓之杠得名。這裡垭口海拔 3690 米，藏語意思為“都喜歡山”。

早餐：酒店內早餐	午餐：中式合菜 RMB50/人	晚餐：酒店內晚餐 RMB138/人
住宿旅館：國際★★★★★希爾頓花園酒店 或施柏閣酒店 或同級		

第三天

九寨溝風景區含環保車【寶鏡岩、盆景灘、蘆葦海、五彩池、珍珠灘、鏡海、犀牛海、諾日朗瀑布、五花海、樹正海和長海】-視覺盛宴~藏羌歌舞秀



【**九寨溝景區**】九寨溝國家級自然保護區，位於四川省西北部岷山山脈南段的阿壩藏族自治州九寨溝縣漳紮鎮境內，地處岷山南段弓杠嶺的東北側，地理座標為東經 103°46'14"—104°5'3"、北緯 32°54'13"—33°19'57"。距離成都市 400 多千米，系長江水系嘉陵江上游白水江源頭的一條大支溝，總面積 65074.7 公頃。九寨溝國家級自然保護區內有樹正溝、則查窪溝、日則溝、紮如溝四個景點，其中又分為多個大大小小的景點，以高原鈣華湖群、鈣華瀑群和鈣華灘流等水景為主體，其水景規模巨，景型多，數量眾，形態美，布局精和環境佳。九寨溝國家級自然保護區森林覆蓋率超過 80%，藤本植物有 38 種，有 74 種國家保護珍稀植物。有陸棲脊椎動物 122 種，其中獸類 21 種，鳥類 93 種，爬行類 4 種，兩棲類 4 種。九寨溝國家自然保護區是岷山山系大熊貓 A 種群的核心地和走廊帶，具有典型的自然生態系統，為全國生物多樣性保護的核心之一。動植物資源豐富，具有較高的生態保護、科學研究和美學旅遊價值。九寨溝是以地質遺跡鈣化湖泊、灘流、瀑布景觀、岩溶水系統和森林生態系統為主要保護物件的國家地質公園，具有較高的科研價值。九寨溝是世界自然遺產、國家重點風景名勝區、國家 AAAAA 級旅遊景區、國家級自然保護區、國家地質公園、世界生物圈保護區網路，也是中國第一個以保護自然風景為主要目的的自然保護區。

【**藏羌歌舞秀**】九寨溝藏羌風情歌舞晚會，是一台能完整地代表九寨溝民族風情、展示九寨溝旅遊文化的狂歡晚會。表演內容包括，藏族歌舞、藏族傳統活動表演、藏羌傳統服飾展示等，表演中，演員會與遊客有非常熱烈、歡快的互動，比如一起在舞臺上跳起歡樂的鍋莊，熱情的為演員獻上潔白的哈達等等。

★貼心提醒：

- 1.此地區屬於高海拔地區，在 2000 米至 3500 米之間，不宜劇烈運動，宜少飲酒，多食蔬菜、水果，以防高山反應，年老體弱或平日有服藥者，請備好常用藥品。
- 2.景間日照強，紫外線高，戶外活動請戴上太陽眼鏡，防曬油以保護皮膚。另因海拔高，溫差大請帶好禦寒藥物。
- 3.九寨溝海拔約 3000 米，屬高原濕潤氣候，山頂終年積雪。春天氣溫較低且變化較大，平均氣溫多在 9°C 至 18°C 之間，4 月前有凍土及殘雪，建議不論何時前往都需備厚外套和防滑鞋；夏天氣溫回升較快且穩定，平均氣溫在 19°C 至 22°C，夜晚較涼，宜備薄毛衣；秋天天高氣爽、氣候宜人，氣溫多在 7°C 至 18°C，晝夜溫差較大，到了夜晚就得穿毛衣甚至防寒服了，冬季較寒冷，氣溫多在 0°C 以下。

早餐：酒店內早餐	午餐：景區自助 RMB60/人	晚餐：藏式風味 RMB80/人
住宿旅館：國際★★★★★希爾頓花園酒店 或施柏閣酒店 或同級		

第四天

九寨溝-松潘縣【黃龍風景區（含上行纜車+電瓶車）】-茂縣



【**黃龍風景區**】如一條金色的巨龍自蒼蒼莽莽的原始森林中奔騰而出，在鈣化體上，數千個大小不等的鈣化彩池：洗花池群、流輝池群、盆景池群、明鏡池群、爭艷池群、流芳池群、欲玉池群等幾組巧妙分佈其中，絢麗無比。黃龍是一條由南向北，逐漸隆起的鈣華體山脊，地勢極像一條昂首騰躍的巨龍，歇息在雪峰冰川晶瑩的懷抱中。朵朵浮雲飄蕩在湛藍的天空中，艷陽之下的五彩池，晶瑩剔透，璀璨無比，其令人心驚的顏色，絕非人間所有！黃龍是一個以彩池、雪山、峽谷、森林《四絕》著稱於世。壯觀地表鈣華流蜿蜒于原始林海，酷似一條金色巨龍，騰遊天地，故名《黃龍》。美國國家公園高級官員歐伯特贊嘆道：這裡有似加拿大的大雪山、懷俄明州的峽穀、科羅拉多的原始森林、黃石公園的鈣華彩池，多類景觀，集中一地，世所罕見。黃龍不僅是中國人民的財富，也是全人類的寶貴財富。

早餐：酒店內早餐

午餐：景區餐廳 RMB50/人

晚餐：茂縣風味 RMB50/人

住宿旅館：★★★★茂縣國際大酒店 或同級

第五天

茂縣【古羌城~開城儀式】-汶川【桃坪羌寨】-都江堰【都江堰南橋風光】-峨眉山



【古羌城】位於四川省阿壩藏族羌族自治州茂縣鳳儀鎮。地處岷江西岸金龜包、銀龜包之間，坐西朝東，背靠水西，腳抵岷江，面向九鼎聖山，頭枕藍天白雲，莊嚴雄偉，氣勢恢宏。中國古羌城占地 3000 餘畝，規劃面積 215 萬平方米，建築面積為 25 萬平方米，建築基礎面積 14 萬平方米。由 12 個組團組成。中國古羌城保持羌族原有的建築風貌、民風民俗、祭祀禮儀，充分體現羌文化的原生態環境和羌民族的生息特點。

【古羌城開城儀式】是一場不能錯過的文化盛宴，不僅是景區每天開放的標誌性活動，更是羌族文化和禮儀的生動展示，當地居民和展演人員身穿著傳統的羌族服裝，衣服色彩鮮豔，裝飾精美，儀式中特有的音樂和舞蹈也是不可或缺的部分。表演氣勢宏大，富有感染力。開城儀式不僅是歡迎遊客的儀式更是對羌族文化進行傳承和展示，瞭解羌族的歷史、信仰和生活方式，感受到羌族文化的獨特魅力。

【桃坪羌寨】位於理縣雜谷腦河畔桃坪鄉。羌寨距離理縣城區 40 公里，汶川城區 16 公里，成都 139 公里，是國家級重點文物保護單位，九黃線旅遊圈的重要景區。桃坪羌寨是世界上保存最完整的尚有人居住的碉樓與民居融為一體建築群，享有“天然空調”美名。其完善的地下水網、四通八達的通道和碉樓合一的迷宮式建築藝術，被中外學者譽為“羌族建築藝術活化石”、“神秘的東方古堡”。

【都江堰南橋風光】都江堰南橋位於都江堰寶瓶口下側的岷江內江上，是南街與復興街之間的一座雄偉壯麗的廊式古橋。原名為“普濟橋”，橋長約 133 米，4 排 5 孔，曾多次損毀，南橋的最後一次改修，仍為 5 孔，橋長 45 米，寬 10 米，各種彩繪、雕樑畫棟、民間彩塑、書畫楹聯溶為一體，被譽為“水上畫樓”、“雄居江源第一橋”、“覽勝台”。

早餐：酒店內早餐

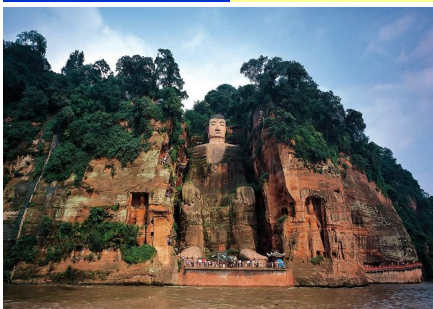
午餐：青城四絕 RMB50/人

晚餐：峨眉風味 RMB50/人

住宿旅館：準★★★★樂泉灣酒店 或恒邁大酒店 或同級

第六天

峨眉山-樂山【船遊樂山大佛】-峨眉山【報國寺、伏虎寺(含電瓶車)】-蘇稽古鎮】



【船遊樂山大佛】欣賞大佛依凌雲山棲霞峰臨江峭壁鑿造而成，又名凌雲大佛，為彌勒佛坐像，佛高 71 米，世界最高之大佛。素有「佛是一座山，山是一尊佛之稱」。是樂山最著名的景觀。樂山大佛雖經千年風霜，至今仍安坐於岷江之畔，原因是大佛具有一套設計巧妙、隱而不見的排水系統，對保護大佛起到了重要的作用。這些水溝和洞穴，組成了排水、隔溼和通風系統，防止了大佛的侵蝕性風化。

【報國寺】是位於峨眉山腳，是入山的門戶，遊峨眉山的起點。還是峨眉山第一大寺，峨眉山佛教活動的中心。寺內建築古樸典雅，綠林環繞，山門懸有康熙皇帝親手所書“報國寺”三個大字，還能欣賞到峨眉十景中唯一一個人文景觀“聖積晚鐘”。

【伏虎寺】在報國寺南邊 1 公里處，是一處清幽乾淨的尼姑庵，也算是峨眉山寺院規模最大的一座。寺內最高處的殿堂內供奉有五百羅漢。寺內有華嚴塔亭，中置明代鑄造的紫銅華嚴塔一座，塔高 5.8 米，共 14 層，塔身鑄有 4700 餘尊小佛像，塔體鐫刻《華嚴經》文。華嚴銅塔以其時代久遠、體形高大和鑄造精良而居中國銅塔之最。

【蘇稽古鎮】位於樂山與峨眉間，有峨眉河流經。據史料載，蘇稽古鎮大約形成于隋朝，始稱“桂花場”。其後幾代沿革，唐改蘇稽戍，宋置蘇稽鎮，清設蘇稽鋪、蘇稽鄉。蘇稽歷史文化傳說典故盛多，素有“龍燈之鄉”、“書畫之鄉”美稱。距今約有 1400 多年的悠久歷史。傳說是一姓蘇名稽的隱士居於此而得名，還有“蘇東坡到此稽查過”之說。蘇稽，山清水秀，物埠民豐，古代曾是佛教徒朝拜峨眉山的起點。歷史文化傳說掌故盛多，素有“龍燈之鄉”、“書畫之鄉”的美稱。蘇稽的峨眉河上連接兩岸的漫水石橋是清文宗咸豐八年(1858)的古建築。至今蘇稽仍保留著許多古色古香的建築，還有眾多地方特色美食，美味又實惠，馳名各地。

早餐：酒店內早餐

午餐：嘉州宴 RMB50/人

晚餐：甜皮鴨風味 RMB50/人

住宿旅館：準★★★★★禦泉灣酒店 或同級

第七天

峨眉山-成都【黃龍溪古鎮、熊貓基地(含電瓶車)、寬窄巷子、太古里步行街】



【黃龍溪古鎮】古稱赤水，地處四川省成都市雙流區西南，總面積 50.4 平方千米。黃龍溪古鎮核心區由一湖兩河三寺七街九巷組成，有保存完好的民居七十六座，大院三座；有金華庵、三縣衙門和古戲臺等重點文物保護單位；有火龍、府河船工號子、漂河燈、打更等民間風俗文化。鎮內尚保存有傳統建築面積共 3.12 萬平方米，其中較具保護價值，特徵鮮明，結構良好的清代穿逗式木結構傳統建築 1.37 萬平方米。黃龍溪古鎮有保存完好的明、清民居建築群和深厚的民俗文化。黃龍溪古鎮先後被評為“四川省省級風景名勝區”、“中國民間文化遺產旅遊示範區”。2005 年 9 月，黃龍溪古鎮被列為成都市旅遊發展重點鎮。2007 年 5 月 31 日，第三批中國歷史文化名鎮名單公佈，黃龍溪古鎮入選。同年，黃龍溪古鎮被授予國家 AAAA 級旅遊景區。2011 年 3 月，黃龍溪古鎮憑藉悠久的水文化入選“成都新十景”，成為成都旅遊新地標。

【熊貓基地】是世界著名的大熊貓遷地保護基地、科研繁育基地、公眾教育基地和教育旅遊基地。基地占地面積 1500 畝。作為“大熊貓遷地保護生態示範工程”，以保護和繁育大熊貓、小熊猫等中國特有瀕危野生動物而聞名於世。這裏山巒含黛，碧水如鏡，林濤陣陣，百鳥諧鳴，被譽為“國寶的自然天堂，我們的世外桃源”。

【寬窄巷子】位於四川省成都市青羊區長順街附近，由寬巷子、窄巷子、井巷子平行排列組成，全為青黛磚瓦的仿古四合院落，這裡也是成都遺留下來的較成規模的清朝古街道，與大慈寺、文殊院一起並稱為成都三大歷史文化名城保護街區。

【太古里步行街】太古里屬於春熙路延伸段的一部分，但是卻當成一個獨立的小商圈，足以證明它在成都這座城市中的地位了。太古里的巷子裡與國金大廈僅幾步路的距離，高樓大廈與古色古香的巷道融合一體，成為這個城市的新亮點。太古里別具一格，縱橫交織的里弄、開闊的廣場空間，為呈現不同的都市脈搏，同時引進快裡和慢裡概念，樹立國際大都會的潮流典範。值得把玩的生活趣味、大都會的休閒品位、林立的精緻餐廳、歷史文化及商業交融的獨特氛圍，讓人於繁忙都市中心慢享美好時光。

早餐：酒店內早餐

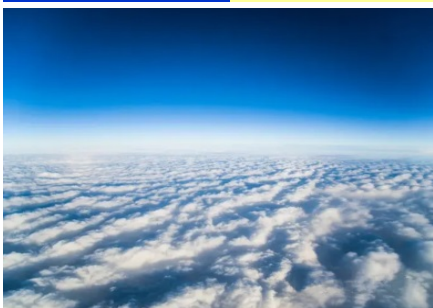
午餐：中式合菜 RMB50/人

晚餐：火鍋風味 RMB80/人

住宿旅館：國際★★★★★百悅希爾頓逸林酒店 或非遺緹沃麗酒店 或溫江悅椿酒店 或同級

第八天

成都 → 臺北松山



今日享用飯店內自助早餐後，前往機場，辦理出境手續後，搭乘豪華客機返回臺北松山機場，快快樂樂地歸向家園。

早餐：酒店內早餐

午餐：機上簡餐/點心

晚餐：XXX

住宿旅館：溫暖的家

以上行程順序僅供參考，實際行程順序以團體行進順利為準

以上行程景點/餐廳/飯店如遇安全/政府徵收/景區關閉或維修等不可控因素，旅行社有調整權利，若無法接受，請勿報名！

本行程團費所含景點門票均已分攤老人/小孩等優待票差價，亦不另行退還差價，請配合出示證件，若無法接受，請勿報名！