

【花樣江南 經典三古鎮】

濮院時尚古鎮 漫步西湖 魔都上海 文化交流考察 5 日

保證入住五星星海君瀾酒店



【季節賞花】

★金匱公園(3-4 月賞櫻花)

金匱公園位是春季賞櫻的熱門景點之一。每到三月下旬至四月初，園內多達數千株櫻花陸續盛放，粉嫩花海沿著湖畔、草地與步道一路延伸，形成浪漫的櫻花隧道。公園占地廣闊，環境清幽，不僅有吉野櫻、山櫻等品種，也擁有大片草坪與開放視野。花季期間隨風落下的櫻吹雪更是金匱公園的一大特色，許多攝影愛好者會在此取景。

★西湖(3-4 月賞櫻花、桃花及鬱金香 4-5 月賞木繡球花及杜鵑)

春天是踏春賞花的最佳季節，西湖的春天更是美得讓人心醉。春暖花開，微風輕拂，氣候溫暖舒適，百花齊放正是賞花、遊玩、享受春日愜意的好時光。景區花卉種類繁多，分佈均勻，3-4 月正值西湖的櫻花、桃花及鬱金香，4-5 月木繡球花及杜鵑，濃濃的浪漫和詩意。

★蠡湖國家濕地公園(3-4 月賞桃花、海棠花及迎春花 4-5 月賞紫藤花及月季花)

春天的太湖，百放齊放，楊柳依依，湖光山色，美不勝收！3 月的桃花盛開，仿佛走進了粉色的童話世界；4 月紫藤花如紫色的瀑布般垂落，浪漫至極；在蠡園還能遠遠看到蠡湖中央公園的水上摩天輪，夢幻感拉滿。

註：季節花卉爭相盛放，因花期時間極其短暫，如遇天候因素(下雨、乾旱、氣溫...)其凋謝或未綻開會依往原景點純欣賞，若無法接受大自然的變動者，請勿報名。



★邂逅一場穿越千年的宋韻之約~濮院時尚古鎮

古代濮院位於四季分明、水鄉澤國的嘉禾之鄉，是明清時期江南五大名鎮之一。濮院時尚古鎮隸屬於浙江省嘉興市桐鄉市，整個濮院古鎮專案規劃用地 3360 畝，總共分為三塊區域：其中，核心景區占地 1277 畝。南宋時期，因戰亂宋室南渡，在南渡大軍中有一名叫濮鳳的宋室官員與濮院血脈相連。濮鳳南行至浙，訪勝卜居，尋尋覓覓之中來到梧桐鄉，見茂密梧桐林連亙數裡，喜不自禁道：“鳳棲梧桐，事有適府。”濮氏傳人便一代又一代在梧桐鄉繁衍生息。後有其六世孫濮門南援立宋理宗有功，擢升吏部侍郎，詔賜其宅第名為“濮院”，濮院之地因此得名。現在的濮院鎮成功創建省級特色小鎮、新時代美麗城鎮建設省級樣板鎮，並獲評浙江省 5A 級景區鎮。一個延續千年的文化古鎮，以傳統文化，時尚表達的方式，重新延續當代生活美學的定義。



★江南十大名鎮之首~塘棲古鎮(含運河遊船)

古鎮位於浙江省杭州市臨平區塘棲鎮北部，占地面積約 2.9 平方千米，始建於北宋 (960–1127 年)，因“塘岸近水，臨水而棲”得名，古運河穿鎮而過，讓這裡成為了一個典型的水鄉古鎮。塘棲在明清時富甲一方，是江南十大名鎮之首。這裡的建築多為明清風格，古街、古巷、古橋錯落有致，充滿了古樸而濃厚的歷史氣息。古運河為當時的交通運輸提供了便利，也使得塘棲成為了一個多元文化的交匯之地。2014 年 5 月，塘棲古鎮景區被評為中國國家 4A 級旅遊景區。



★2025 央視春晚分會場~惠山古鎮

古鎮位於中國江蘇省無錫市梁溪區西部，為中國 5A 級旅遊景區。其歷史可追溯至南北朝時期建成的惠山寺，唐代和明清時期在寺旁建有園林、祠堂，形成惠山古鎮。乾隆六下江南，六次都到訪這裡，並且盛讚它為“江南第一山”。這裡有“江南四大名園”之一的寄暢園，有“天下第二泉”惠山泉、有南朝“四百八十寺”之一的惠山寺，以及包括範文正公祠在內的 100 多座祠堂群...。古鎮承載著千年的歷史，訴說著無盡的故事。漫步在青石板路上，仿佛能聽到歷史的呼吸，感受到文化的脈絡。



★網紅打卡上海最新地標~LV 巨輪路易號(2025 年 6 月新開幕)

一艘“巨輪”駛進了靜安南京西路商圈——隨著一塊白色幕布揭開，位於上海興業太古匯的路易威登全新概念地標“路易號”露出全貌，瞬間化身熱門打卡點，吸引過路市民駐足拍照。這是繼巴黎、紐約後，LV 全球第三座以硬箱為靈感的藝術地標，且是其中唯一採用“巨輪”造型的。這艘“巨輪”的設計靈感源自 19 世紀路易威登為越洋旅程打造硬箱的傳奇歷史，也代表了上海作為“東方門戶”的港口文化。船身與船首以金屬 Monogram 圖案裝飾，盡顯優雅；層疊式頂層結構形似經典硬箱，彰顯著 LV 品牌精髓。



現今《世界遺產名錄》
中國唯一一個湖泊類文化遺產

HANGZHOU WEST LAKE
杭州西湖

西湖位於浙江省杭州市西面，是中國大陸首批國家重點風景名勝區和中國十大風景名勝之一。西湖三面環山，面積約6.39平方千米，東西寬約2.8千米，南北長約3.2千米，繞湖一周近15千米。湖中被孤山、白堤、蘇堤、楊公堤分隔，按面積大小分別為外西湖、西裡湖、北裡湖、小南湖及嶽湖等五片水面，蘇堤、白堤越過湖面，小瀛洲、湖心亭、阮公墩三個小島鼎立於外西湖湖心，夕照山的雷峰塔與寶石山的保俶塔隔湖相映，由此形成了“一山、二塔、三島、三堤、五湖”的基本格局。



外灘萬國建築博覽會

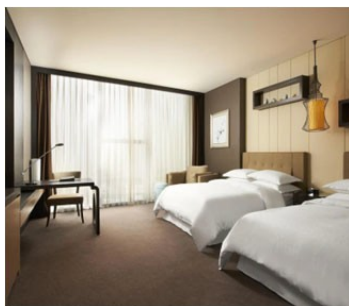
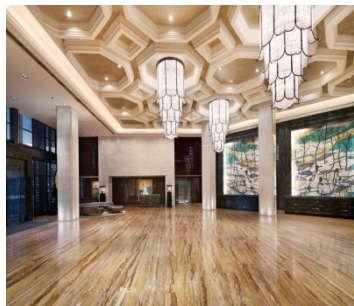


外灘位於上海市中心黃浦區的黃浦江畔，即外黃浦灘，1844年（清道光廿四年）起這一帶被劃為英國租界，成為上海十里洋場的真實寫照，也是舊上海租界區以及整個上海近代城市開始的起點。1943年起，外灘的正式路名為中山東一路，上海辟為商埠以後，外國的銀行、商行、總會、報社開始在此雲集，迅速成為中國乃至遠東的金融中心。自上海開埠後，外灘就開始成為上海乃至中國的金融及貿易中心，也是舊上海資本主義的寫照，一直以來被視為上海的標誌性建築和城市歷史的象徵。與外灘隔江相對的浦東陸家嘴，有上海標誌性建築東方明珠、金茂大廈、上海中心、上海環球金融中心等，則成為中國改革開放的象徵和上海現代化建設的縮影。外灘矗立著52幢風格迥異的古典復興大樓，素有外灘萬國建築博覽群之稱，是中國近現代重要史跡及代表性建築，上海重要的地標之一。

精選飯店

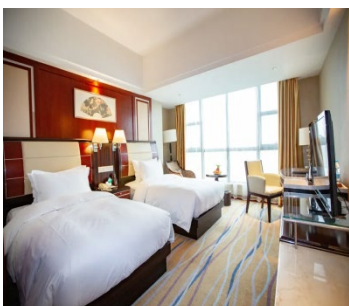
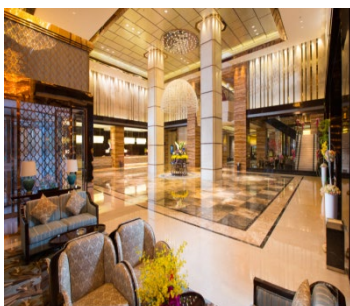
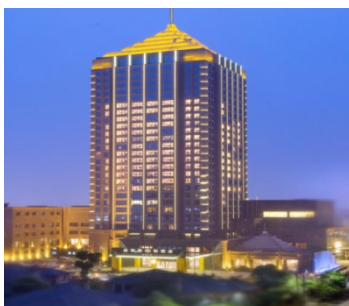
國際★★★★★外高橋喜來登酒店

酒店坐落於中國上海自由貿易試驗區核心，市區公路通達，地鐵便利，您可以便捷地到達陸家嘴金融區的各個主要購物、餐飲及娛樂中心；酒店內設四百餘間雅致客房與套房，每間皆顯品味，喜來登特色寢具與獨立衛浴營造家般溫馨。三個風格迥異的餐廳及酒廊，呈獻中西日式佳餚，為您打造難以抗拒的廚藝盛宴和饕餮體驗，滿足您對美食的追求。我們承諾提供貼心服務，專業團隊全天候待命，確保您的住宿體驗完美無瑕。上海外高橋喜來登酒店，融匯商務與休閒，以卓越的地理位置、完善的設施與精緻服務，為您打造非凡的商旅體驗，讓每次出行都成為美好記憶。成功旅程，由此啟航！



★★★★★星海君瀾酒店

酒店地處素有“魚米之鄉、花果之地、絲綢之府”美稱的杭州市臨平區塘棲鎮，位於塘棲綠蔭街與石目路交叉口，步行可至塘棲古鎮一日遊。酒店地理位置優越，交通便利。酒店由杭州塘棲大廈有限公司投資興建，集住宿、會議、餐飲、康樂、休閒為一體。各類客房時尚簡約，設施齊全，價格優惠，是四方商旅賓客的理想入住地。



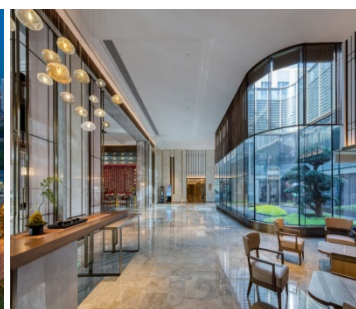
準★★★★★濮錦大酒店

酒店緊鄰古鎮遊客中心，設有各類型客房，全日自助餐廳 1 個，是一家集客房、餐飲、會議於一體的度假酒店。房間以地方傳統建築風格為主調，融入現代裝修風格，格調高雅，房間臨景古鎮街景、酒店水景內院及空中花園等景觀，賞心悅目。安靜優雅的空中花園，甄選義大利咖啡豆和點心，是閑享午後時光的好去處。ADD 餐廳環境優美簡約，無論是親友聚會還是商務宴請，舒適的用餐氛圍和美味佳餚給人以前所未有的完美用餐體驗。



準★★★★★錫州花園酒店

酒店位於江蘇省無錫市錫山經濟技術開發區，目前占地面積 8.53 萬平方米，營業面積 3.28 萬平方丈，先後三次進行改、擴建，酒店外環境設計上高度重視園林綠化，綠化覆蓋率達 62%，為名副其實的“花園酒店”。無錫錫州花園酒店 1997 年被“中國名酒店組織”吸收為成員酒店，1998 年為進一步健全酒店內部管理體制、規範服務標準、確保服務品質，增強市場競爭力，按照 ISO9000 族標準要求，建立了服務品質保證體系，並經國家品質認證評審中心一次通過，成為全國通過 ISO9002 品質認證的高星級飯店。



【風味餐食】

- ★古鎮風味
- ★滬上風味
- ★乾隆宴
- ★太湖風味
- ★酒店合菜
- ★乾隆禦茶宴

【貼心贈送】

- ★每人每日礦泉水一瓶

【購物站】

- ★無購物站

【自費項目】

- ★無自費

【車購】

- ★導遊在遊覽車上會推薦當地土特產等小物，自由選購，絕不強迫！

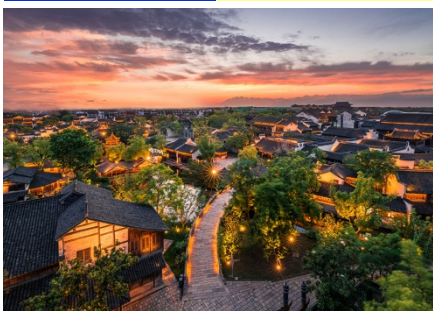
【參考航班】 正確航班時間，以說明會資料和當日實際起飛時間為準。

出發天數	航空公司	航班編號	起飛城市	抵達城市	起飛/抵達時間
第 1 天	吉祥航空	HO1310	桃園TPE	上海PVG	12:50/15:00
第 5 天	吉祥航空	HO1309	上海PVG	桃園TPE	09:35/11:35

【行程內容】

第一天

桃園 → 上海-桐鄉【濮院時尚古鎮文化交流考察~欣賞璀璨夜景+打更表演】



今日帶著愉快雀躍的心情於桃園國際機場，搭乘豪華客機飛往【上海】。抵達上海後出發前往濮院時尚古鎮。

【濮院時尚古鎮】古代濮院位於四季分明、水鄉澤國的嘉禾之鄉，是明清時期江南五大名鎮之一。濮院時尚古鎮，位於濮院鎮區東北，整個濮院古鎮專案規劃用地 3360 畝，總共分為三塊區域：其中，核心景區占地 1277 畝。南宋時期，因戰亂宋室南渡，在南渡大軍中有一名叫濮鳳的宋室官員與濮院血脈相連。濮鳳南行至浙，訪勝卜居，尋尋覓覓之中來到梧桐鄉，見茂密梧桐林連亙數裡，喜不自禁道：“鳳棲梧桐，事有適府。”濮氏傳人便一代又一代在梧桐鄉繁衍生息。後有其六世孫濮門南援立宋理宗有功，擢升吏部侍郎，詔賜其宅第名為“濮院”，濮院之地因此得名。現在的濮院鎮成功創建省級特色小鎮、新時代美麗城鎮建設省級樣板鎮，並獲評浙江省 5A 級景區鎮。一個延續千年的文化古鎮，以傳統文化，時尚表達的方式，重新延續當代生活美學的定義。這裡，創新與創意相融。濮院時裝周通過 17 場時尚大秀、14 場高峰論壇、6 場主題展示，深度展現了當前時尚發展趨勢動態和最新國際成果經驗，全面引領時尚未來。註：打更表演，以現場園區公告為主，如因景區、天氣原因或客人自身原因無法觀看，則無法退費，請見諒！

早餐：XXX

午餐：機上簡餐/點心

晚餐：酒店合菜 RMB60/人

住宿酒店：準★★★★★濮錦大酒店 或濮院濮錦衣舍酒店 或同級

第二天

桐鄉【濮院時尚古鎮文化交流考察：特別安排福善寺專項祈福活動(主持誦經開悟+VIP 專屬蓮花燈繞殿祈福)、淑芳禪院、岳家大院、提線木偶秀、北更樓】-杭州【塘棲古鎮(含運河遊船)】



【福善寺】位於濮院時尚古鎮，元代時第九代子孫濮鑒舍出廟橋河北的宅院建造。寺裡兩株近 900 年的金扇銀杏樹，是濮院的精神象徵。在漫長的歲月中，福善寺逐漸形成了獨特的祈福文化，成為濮院鎮及周邊地區民眾心靈的寄託之所。古往今來，眾多善男信女來到這裡，將自己對生活的美好期許、對未來的憧憬以及對家人朋友的祝福，通過祈福的方式傳達給神靈，祈求平安、健康、幸福和事業順遂。

【專項祈福活動(主持誦經開悟+VIP 專屬蓮花燈繞殿祈福)】活動當日，參與的信眾與賓客們首先在指定場地有序集合，隨後由志願者們熱情引導，沿著莊嚴肅穆的大風兩路緩緩前行。隊伍行進至大雄寶殿前，眾人懷著虔誠之心，拾級而上，在殿內指定區域整齊就座，準備開啟這場心靈的修行之旅。由大和尚帶領誦經。經文的韻律悠揚而莊重，回蕩在整個大殿之中，每一個字都仿佛帶著穿透心靈的力量，讓在場者的內心逐漸沉靜下來。誦經結束後，全體人員起身，向佛像恭敬地鞠躬行禮，以此表達對佛法的尊崇與敬仰。大和尚身著莊嚴法衣，手持一盞象徵著智慧與光明的水燈，率先引領眾人。大家亦手持精心準備的水燈，排成整齊的隊伍，圍繞著巍峨的大雄寶殿緩緩繞行。燭光搖曳，映照著每個人肅穆的臉龐，也照亮了前行的道路，寓意著驅散內心的迷茫，引向覺悟的彼岸。眾人在繞行過程中，默默祈願，感受著這份寧靜與祥和。繞殿儀式結束後，大家再次回到大雄寶殿內，繼續進行誦經。這一輪的誦經，或許因為有了先前的儀式鋪墊，眾人的心境更加專注與投入，經文的力量也愈發深入人心。誦經活動圓滿完成後，現場還特別安排了自由交流的環節。賓客們可以與大和尚及各位師父圍坐在一起，就佛法修行、生活感悟等方面的疑問進行請教與探討。師父們會耐心解答大家的困惑，分享修行心得，讓每個人都能在交流中獲得心靈的啟迪與成長，使整個活動在溫馨、和諧的氛圍中落下帷幕。註：蓮花燈為寺院法器，祈福儀式結束後，將由寺方統一回收，請見諒。

【淑芳禪院】是一個集戲院、茶樓為一體的人文園林景觀，是濮院時尚古鎮最具觀賞性的禪意秘境。

【岳家大院】又名岳家大院，是嶽飛的二十三世孫嶽鑒所建，外牆石雕牌樓做簷，內有大廳、藏書樓、戲臺、廂房等。明萬曆年間，濮院岳家三兄弟相繼折桂登科，岳家大院也因此名聲大噪。

【北更樓】站立於北更樓之上，可俯瞰古鎮全貌；館內以交互數位形式，展有“吾拉濮院人”為主題

的濮院鄉音、姓氏牆。

【塘棲古鎮(含遊船)】位於浙江省杭州市臨平區塘棲鎮北部，占地面積約 2.9 平方千米，始建於北宋(960–1127 年)，因“塘岸近水，臨水而棲”得名，古運河穿鎮而過，讓這裡成為了一個典型的水鄉古鎮。塘棲在明清時富甲一方，是江南十大名鎮之首。這裡的建築多為明清風格，古街、古巷、古橋錯落有致，充滿了古樸而濃厚的歷史氣息。古運河為當時的交通運輸提供了便利，也使得塘棲成為了一個多元文化的交匯之地。2014 年 5 月，塘棲古鎮景區被評為中國國家 4A 級旅遊景區。

早餐：飯店內早餐	午餐：古鎮風味 RMB60/人	晚餐：酒店合菜 RMB60/人
住宿酒店：保證入住★★★★★星海君瀾酒店		

第三天

杭州【漫步西湖賞花、龍塢茶鎮(賞茶山風光、體驗小竹簍採茶、新西湖雙絕品鑒:龍井+農夫山泉冷泡、瞭解茶文化)】-無錫【2025 央視春晚分會場~惠山古鎮、夜遊清明橋水弄堂+南長街】



【漫步西湖賞花】位於浙江省杭州市西面，是中國國家重點風景名勝區和中國十大風景名勝之一，是中國大陸主要的觀賞性淡水湖泊之一，也是現今《世界遺產名錄》中少數幾個和中國唯一一個湖泊類文化遺產。西湖三面環山，面積約 6.39 平方千米，東西寬約 2.8 千米，南北長約 3.2 千米，繞湖一周近 15 千米。湖中被孤山、白堤、蘇堤、楊公堤分隔，按面積大小分別為外西湖、西裡湖、北裡湖、小南湖及嶽湖等五片水面，蘇堤、白堤越過湖面，小瀛洲、湖心亭、阮公墩三個小島鼎立於外西湖湖心，夕照山的雷峰塔與寶石山的保俶塔隔湖相映，由此形成了“一山、二塔、三島、三堤、五湖”的基本格局。

註：1.杭州西湖景區常有不定期性交通管制，大型遊覽車無法入內，團體如遇此狀況，以當地公交車接駁替代，敬請貴賓見諒！

2.季節花卉爭相盛放，因花期時間極其短暫，如遇天候因素(下雨、乾旱、氣溫...)其凋謝或未綻開，仍會前往原景點純欣賞，請見諒！

【龍塢茶鎮(賞茶山風光、體驗小竹簍採茶、品鑒龍井+瞭解茶文化)】位於杭州西南，繞城公路穿鎮而過，離杭州市中心約 15 公里，四周群山環繞，茶園茶山連綿起伏，是西湖龍井最大產區，素有“萬擔茶鄉”之稱，初步規劃用地面積 217.26 公頃，建築面積 78.59 萬平方米，主要發展茶產業+旅遊業。

【惠山古鎮】位於中國江蘇省無錫市梁溪區西部，為中國 5A 級旅遊景區。其歷史可追溯至南北朝時期建成的惠山寺，唐代和明清時期在寺旁建有園林、祠堂，形成惠山古鎮。乾隆六下江南，六次都到訪這裡，並且盛讚它為“江南第一山”。這裡有“江南四大名園”之一的寄暢園，有“天下第二泉”惠山泉、有南朝“四百八十寺”之一的惠山寺，以及包括範文正公祠在內的 100 多座祠堂群...。古鎮承載著千年的歷史，訴說著無盡的故事。漫步在青石板路上，仿佛能聽到歷史的呼吸，感受到文化的脈絡。

【清明橋水弄堂+南長街】位於無錫市梁溪區，是古運河畔的典型江南水鄉，被譽為“江南水弄堂，運河絕版地”。清明橋水弄堂全長 1.5 公里，從南長橋至清名橋，是無錫市區古運河上的精華段落。這裡兩岸的建築多為粉牆黛瓦，鱗次櫛比，碼頭石埠錯落有致，周邊河浜縱橫，構成了一幅典型的江南“人家盡枕河”的水鄉風貌。清明橋水弄堂不僅展示了無錫的歷史風貌，還保留了豐富的歷史文化遺跡。這裡有許多明清時期的古窯、古宅、古街、古橋、古寺和古碼頭，映襯著悠悠河水，展現了無錫三千年的歷史與古樸的民風民俗。此外，清明橋水弄堂內的清名橋是街區的重要歷史文化標誌，建於明代萬曆年間，因兄弟倆的名字各取一字而得名“清名橋”。古老街區南長街，坐落於梁溪區的繁華地段。這裡有著典型的江南水鄉風情，被譽為“江南水弄堂，運河絕版地”。

早餐：飯店內早餐	午餐：乾隆禦茶宴 RMB60/人	晚餐：乾隆宴 RMB60/人
住宿酒店：準★★★★★錫州花園酒店 或中威藍海酒店 或中央車站假日酒店 或同級		

第四天

無錫【金匱公園賞櫻花、非遺紫砂博物館賞紫砂藝術、蠡湖國家濕地公園賞花】-上海【網紅打卡上海最新地標~LV 巨輪路易號、外灘璀璨夜景】

【金匱公園賞櫻花】位於無錫市濱湖區，是春季賞櫻的熱門景點之一。每到三月下旬至四月初，園內多達數千株櫻花陸續盛放，粉嫩花海沿著湖畔、草地與步道一路延伸，形成浪漫的櫻花隧道。公園占地廣闊，環境清幽，不僅有吉野櫻、山櫻等品種，也因大片草坪與開放視野，特別適合散步、野餐與



拍攝全景照片。花季期間隨風落下的櫻吹雪更是金匱公園的一大特色，許多攝影愛好者會在此取景。公園交通便利，氛圍輕鬆，無論是家庭出遊、情侶漫步或好友踏青，都能以最舒適的方式感受春天的浪漫氣息。**註：季節花卉爭相盛放，因花期時間極其短暫，如遇天候因素(下雨、乾旱、氣溫...)其凋謝或未綻開，仍會前往原景點純欣賞，請見諒！**

【非遺紫砂博物館賞紫砂藝術】位於風景秀麗的山水東路，瀕臨蠡湖，緊靠全國 5A 景區鼇頭渚，距離央視影視基地三國水滸城僅 3 公里。館內展示各類品味高雅、民族風格鮮明的紫砂藝術品，不乏曠世名作。館內還有名家現場壺藝表演，參觀者可以親睹紫砂工藝大師的風采。館藏有明、清、民國時期紫砂古壺及紫砂雅玩 1000 餘件，包括顧紹培、汪寅仙、蔣蓉、呂堯臣、鮑志強、徐秀棠、徐漢棠、葛軍、蔣瑞峰等名家作品。閃閃發光的經典之作，像涓涓細流般，不斷匯入紫砂藝術館這一專業的紫砂海洋。突破單純的實用局限，將紫砂與歷史、文化和健康、休閒的理念融合成一體，推向一個新的高度。每一把紫砂貨真價實，採用天然的原礦紫砂泥製成，又不乏名家之作，展現出精神境界層面的享受。

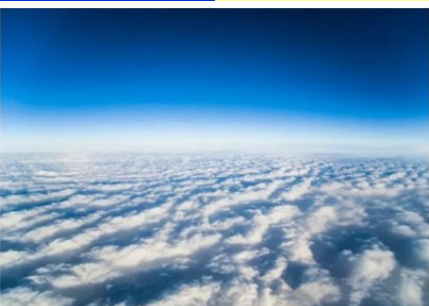
【蠡湖國家濕地公園賞花】位於江蘇省無錫市，主要包括蠡湖、長廣溪大橋以北及其周邊一定區域。總面積為 1026.26 公頃。劃分為濕地保育區、恢復重建區和合理利用區三大功能區。蠡湖位於太湖水網平原區，地貌單元屬湖積—沖積水網平原，地形起伏不大，地勢較平坦。古時蠡湖水面寬廣，與長廣溪、無錫湖一脈相連，而今之蠡園地區則為一片水中高地。經過長期自然演變和人為活動，才逐步形成現在的地形地貌。蠡湖的東面及北面為平地、南面及西面為山丘地，主要有充山、鹿頂山、中犢山、管社山等。這些山連綿成圓弧狀，把蠡湖與太湖明顯分隔。**註：季節花卉爭相盛放，因花期時間極其短暫，如遇天候因素(下雨、乾旱、氣溫...)其凋謝或未綻開，仍會前往原景點純欣賞，請見諒！**

【LV 巨輪路易號】一艘“巨輪”駛進了靜安南京西路商圈——隨著一塊白色幕布揭開，位於上海興業太古匯的路易威登全新概念地標“路易號”露出全貌，瞬間化身熱門打卡點，吸引過路市民駐足拍照。這是繼巴黎、紐約後，LV 全球第三座以硬箱為靈感的藝術地標，且是其中唯一採用“巨輪”造型的。這艘“巨輪”的設計靈感源自 19 世紀路易威登為越洋旅程打造硬箱的傳奇歷史，也代表了上海作為“東方門戶”的港口文化。船身與船首以金屬 Monogram 圖案裝飾，盡顯優雅；層疊式頂層結構形似經典硬箱，彰顯著 LV 品牌精髓。

【外灘璀璨夜景】位於上海市中心黃浦區的黃浦江畔，即外黃浦灘，1844 年（清道光廿四年）起這一帶被劃為英國租界，成為上海十里洋場的真實寫照，也是舊上海租界區以及整個上海近代城市開始的起點。外灘全長 1.5 公里，南起延安東路，北至蘇州河上的外白渡橋，東面即黃浦江，西面是舊上海金融、外貿機構的集中地。外灘矗立著 52 幢風格迥異的古典復興大樓，素有外灘萬國建築博覽群之稱，是中國近現代重要史跡及代表性建築，上海重要的地標之一。

早餐：酒店內早餐	午餐：太湖風味 RMB60/人	晚餐：滬上風味 RMB60/人
住宿酒店：國際★★★★★外高橋喜來登酒店 或嘉定喜來登酒店 或同級		

第五天 上海 → 桃園



整理行囊前往機場，辦理出境手續後，搭乘豪華客機返回桃園，平平安安、快快樂樂地歸向闊別多日的家園，結束這次愉快的江南之旅。

早餐：酒店早餐/餐盒	午餐：機上簡餐/點心	晚餐：XXX
住宿酒店：溫暖的家		

以上行程順序僅供參考，實際行程順序以團體行進順利為準 #
以上行程景點/餐廳/飯店如遇安全/政府徵收/景區關閉或維修等不可控因素，旅行社有調整權利，若無法接受，請勿報名！#
本行程團費所含景點門票均已分攤老人/小孩等優待票差價，亦不另行退還差價，請配合出示證件，若無法接受，請勿報名 #
中國大陸地區每年 4、5 月及 10、11 月季節交替期間，氣溫約 13-22 攝氏度，晝夜溫差大；酒店須配合政府環保節能政策，於此期間僅提供送風模式，無法提供冷氣；一般冷氣開放時間為 5 月底至 9 月底，具體時間以各酒店實際狀況為主，造成不便，請見諒！

◆70 歲以上或特殊旅客參團注意事項◆

1.若有行動不便（需要輪椅服務等）、慢性疾病、年滿 70 歲以上之貴賓，請主動告知。

2.為考量旅客自身之旅遊安全及行程順暢度，並顧及同團其他團員之遊覽權益，行動不便之貴賓，需與能獨立照顧您之家人或友人同行（家人/友人年齡需未滿 65 歲）。

以上 2 點需經敝公司評估，方始可接受報名。若報名付訂金後，本公司得知貴賓有行動不便等狀況，將取消貴賓參團，取消費和已產生的費用會向貴賓收取。

【特別說明】

- 1.報名預購作業金/訂金NT\$10000/人。
- 2.在網路上完成報名動作，只是完成預定手續，並不保證一定有團位，尚需待客服人員確認後方可確定。
- 3.網頁優惠名額有限，若優惠名額已滿，請以當時報名之網頁價格計算；促銷優惠限定團，請訂單成立後請立即付訂，不便之處，敬請見諒。
- 4.本行程團體機票（含燃油附加稅等）一經確認/開票後，均無退票價值；如遇疾病因素無法搭乘可提供醫療診斷證明，本公司協助申請退票，是否能退票以航空公司認定和實際退下費用為準；此點基於航空公司之規定，故請接受再報名，敬請見諒！

【費用包含】

- 1.住宿:全程入住正規涉外標準酒店(二人一室)。
- 2.用餐:如行程所標示。
- 3.兩地機場稅及燃油附加費。
- 4.保險: 新台幣250萬旅遊責任險暨新台幣20萬意外醫療險(旅客未滿15歲或70歲以上，依法限制最高新台幣250萬旅行業責任險)。

【費用不含】

- 1.導遊、領隊和司機之服務小費：NT300元/人/天(請交於領隊統籌付給當地導遊及司機)。
- 2.房間小費以及行李小費敬請自付，行李小費以一件行李計算，提送一次建議人民幣5元/件，入住及離開酒店共2次提送，建議人民幣10元/件。
- 3.護照及新辦卡式電子臺胞證費用(費用請洽服務人員)
- 4.旅遊平安保險及旅遊不便險等其他私人保險項目。
- 5.行程表上未註明之各項開銷，建議、自費或自由活動所衍生之任何費用。
- 6.純係私人之消費：如行李超重費、飲料酒類、洗衣、電話、床頭與行李等禮貌性質小費及私人交通費。
- 7.團體旅責險不包含當地染疫後的所有醫療費用。

【作業規定】

- 1.團體報名確認後請繳交訂金。如個人因素無法成行取消當團行程，訂金無法退回。團體機票需團體去團體回，無法更改回程。
- 2.本行程團體機票（含燃油附加稅等）一經確認/開票後，均無退票價值；如遇疾病因素無法搭乘可提供醫療診斷證明，本公司協助申請退票，是否能退票以航空公司認定和實際退下費用為準；此點基於航空公司之規定，故請接受再報名，敬請見諒！
- 3.此團型使用團體機位，航班不可指定、不可延回、不可更改進出點、不可指定座位；特殊餐食及需求請報名時告知客服人員，以便作業。
- 4.本行程交通、住宿、觀光點絕對以最順暢之遊程作為安排，若遇特殊狀況如交通阻塞、觀光點休假、住宿飯店調整及其他不可抗拒之因素，或因飛機起降的時間、轉機點、進出點調整，行程因此可能會有所更動，本公司保有變更行程之權利。
- 5.航空公司保留航班時間調整及變更之權利。
- 6.請務必於起飛前3小時抵達機場辦理登機手續，逾時關櫃旅客需自行負責。

- 7.逢旺季或客滿，航空公司要求提早開立機票，繳交尾款時間將依航空公司規定辦理，不便之處敬請見諒！
- 8.正確行程內容、順序、班機時間、降落城市以及住宿飯店，請以行前旅遊手冊之行程表或說明會資料為準。
- 9.行程及餐食將會視情況（如季節、預約狀況、觀光地區休假及住宿飯店地點）調整。
- 10.旅途期間景區如需收取臺胞證查驗，煩請配合。
- 11.導遊會在車上販售當地土特產小物，貴賓可酌情選購，絕不強迫購買！
- 12.本行程為團體旅遊行程，為顧及旅客於出遊期間之人身及其他安全問題，於旅遊行程期間恕無法接受脫隊之要求；若因此而無法滿足您的旅遊需求，建議您另行選購團體自由行或航空公司套裝自由行，不便之處敬請諒。
- 13.本行程須同進同出，不可延回，若脫隊者行程中所載明之餐食，旅遊，住宿，船位等團體行程，將視為自動棄權，恕不退其餘團費。
- 14.大陸地區酒店常常會因官方批准星等的評比時間較長，或因酒店本身不想申請星等，但其酒店的建造、服務等格局都依同星級酒店標準，遇此狀況酒店將用【準】字自來代表，如造成困擾，敬請見諒。
- 15.本行程酒店住宿皆為2人1室（二張單人床房型）：
 - a. 因中國大陸地區沒有3人房型，因此若是加床，即是在原標準房內加行軍床或加床墊；但有部份飯店連行軍床或床墊都沒有得加，並且加床者費用並無減少，相當劃不來！
 - b. 中國大陸地區酒店需加價才能指定大床房型，或該酒店大床房數少，故無法保證用房。
 - c. 單人報名時，若無法覓得合住的同性別旅客，需補單人房差，敬請見諒。
- 16.若有特殊餐食者（例如吃素、不吃牛肉者）請至少於出發前5天（不含假日）告知承辦人員，為您處理。需求全程素食餐之貴賓，機上由航空公司安排外，行程中餐食將以每1~2人為二菜一湯，3人為三菜一湯，4人則為四菜一湯...以此類推，至一桌八菜一湯為上限(以現場具體情況處理)。
- 17.單人報名者：飯店房型以兩人一室為主。單人報名者，本公司將盡量安排同性別旅客或領隊同房；若指定單人入住，請按房型補足單人房價差，實際價差費用以當團說明公佈為準。
- 18.如未滿20歲之未成年人，未與法定代理人一同報名參加旅遊行程時，須得法定代理人之同意，報名始為有效！為確認您的報名有徵得法定代理人之同意，請記得將旅行社所給旅遊定型化契約書或同意書，提供給您的法定代理人簽名後並繳回，報名手續始有效完成！
- 19.請注意：團員欲刷機票票根時，請依各家航空公司作業程式提出申請，謝謝合作。票根請於開票前向當團OP提出申請，出發後則只能申請搭機證明，工作天數不一定，等候航空公司通知。且需收取手續費單程一份NTD100，來回各一份NTD200。