

無購物團

加贈  
每人一張網卡

越式  
下午茶

# 虎虎生風 峴港超值5日

巴拿山 黃金佛手 會安古鎮 美山遺址



## 漫遊迦南島 搭乘傳統竹桶船 及 樂釣螃蟹+燈籠DIY

位於會安對岸搭乘船隻約30分鐘之船程，河邊水鄉景色美不勝收。對岸是一片相對原始的自然生態風光，岸上密布著水椰林、檳榔樹，島上居民大多以捕魚及木雕維生。就讓我們體驗搭乘傳統竹桶船，穿越原始自然生態風光及體驗樂釣螃蟹。





從蔥鬱山崖邊伸出的岩石巨手，布滿青苔般的設計，彷彿歲月在山頭留下的痕跡。橋體設計是要營造出「一雙神之手從大地掏出一條金帶子」的概念。在山巒起伏、雲霧繚繞的巴拿山，的確成了越南的觀光新標誌。

## 最夯～ 巴拿山+黃金佛手 Golden Bridge



### 法國山城



### 法式城堡巴拿山歡樂遊:搭乘纜車



### FANTASY PARK 夢想公園



### 小火車



## 漫遊會安古鎮 [世界文化遺產]

Hoi An Ancient Town

像是披上鮮亮黃衣的中國小村子，鄰近還有充滿詩意的秋盤河，閒逛古城與河畔，讓您踏著慵懶的步調感受遠離文明的樂活人生於1999年被世界文教組織認定為世界文化遺產。



是由占婆一眾國王在公元4世紀到14世紀之間建造的一系列被遺棄和部分毀壞的印度教寺廟遺址。寺廟是崇拜印度教神濕婆，以各種當地名義聞名，其中最著名的寺廟是拔陀羅濕婆廟。

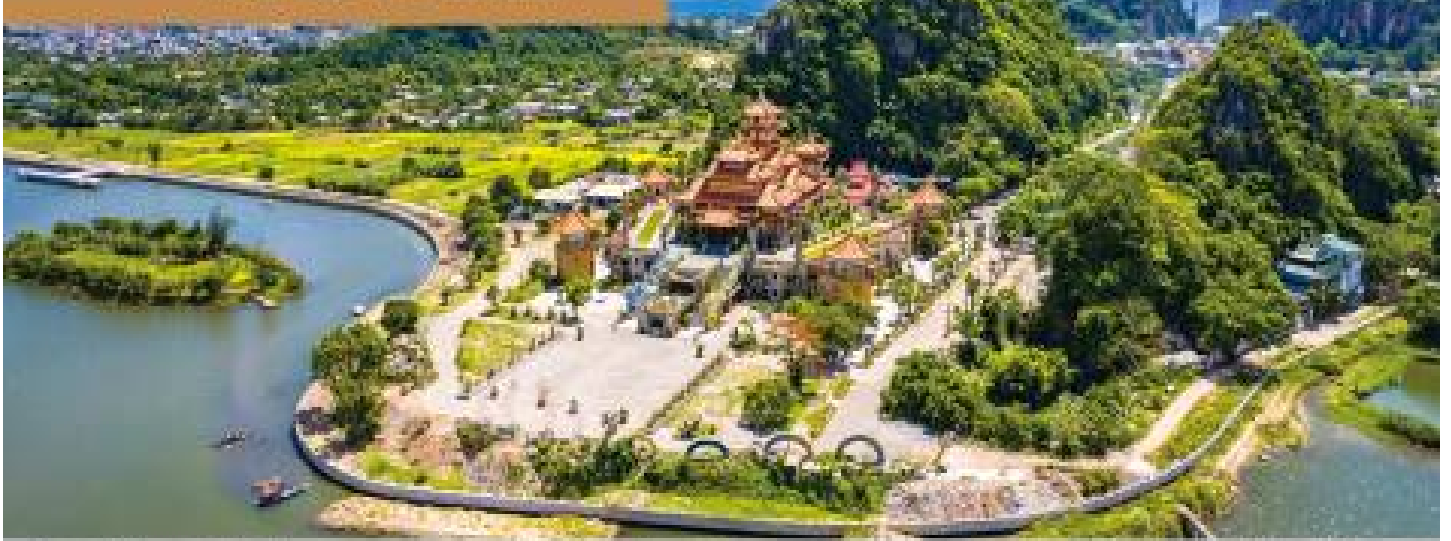
越南最大的占婆文明遺址

## 美山聖地

My Son Sanctuary

# 五行山 [倉上山電梯]

## Marble Mountain



離視港市區以南約7公里、面臨南中國海的沙灘上,有五座高數十米的石灰岩石峰,分別被配上中國五行裡的金、木、水、火、土,並命名為五行山(Ngu Hanh Son, 又因當出產玉石,故英文名字被稱為 Marble Mountain。



# 山水海灘 [1995年聯合國教科文組織認定 為全球六大細沙灘之一]

## Non Nuoc Beach



山水海灘即中國海灘。中國海灘位於海雲鎮由北延伸30公里處,又稱峴港海灘。中國海灘擁有深藍的海水與質地細緻的白沙,加上不受污染的破壞,素有越南黃金海岸的美稱,故也稱之為山水海灘。



最美海灣～

# 山茶半島

Sơn Trà

美麗沙灘的度假勝地，山茶半島上有一個沙灘，素有越南黃金海岸的美稱，美麗迷人的海灣真是令人流連忘返。山茶半島距離峴港市中心大約半個小時的車程，在這兒可以鳥瞰整個峴港市。

IG網紅打卡地～

## 粉紅大教堂

Da Nang Cathedral

法國統治時期1923年建成，是峴港最大而且最古老的教堂。哥德式建築，後院還有聖母像，屋頂上有隻風向標。當地人又稱「公雞教堂」。教堂外牆是浪漫的粉紅色，外圍的柱子是希臘式，在教堂前面是一個拍照的好地方。





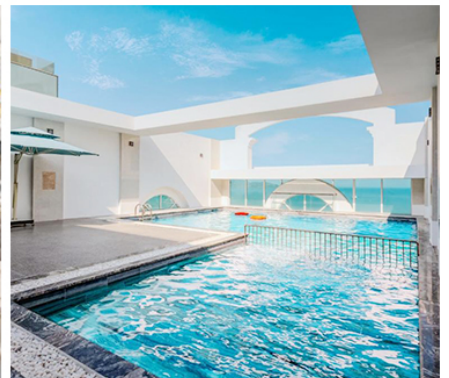
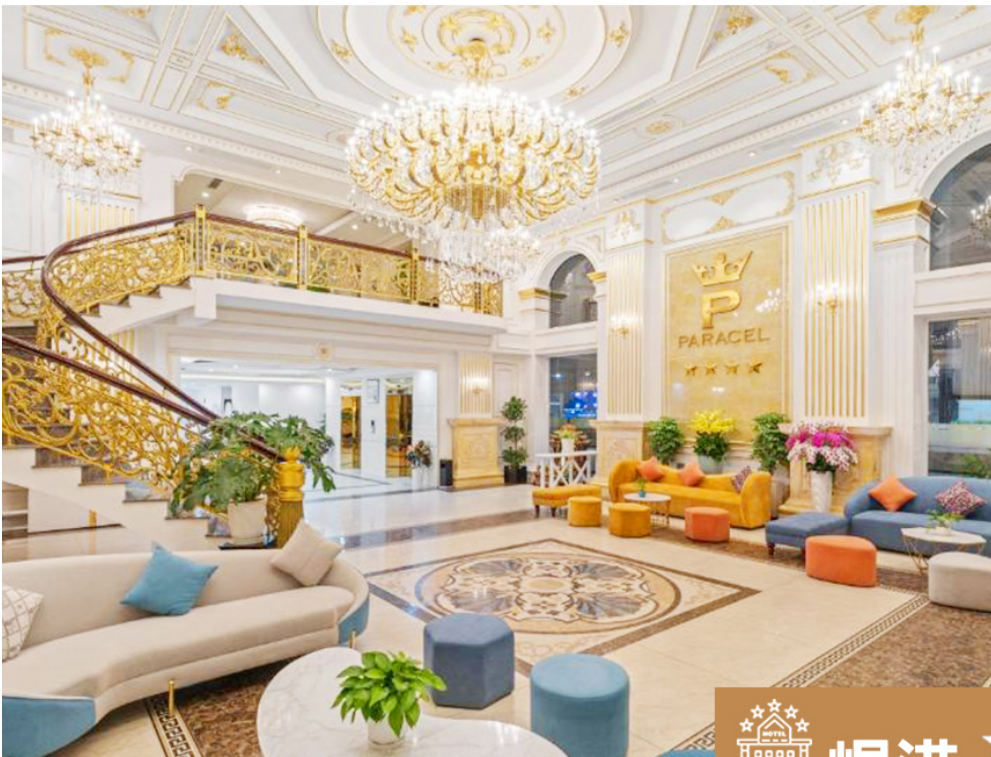
會安

★★★★★

ROSEMARY BOUTIQUE HOTEL

# 迷迭香精品酒店

住宿提供免費Wi-Fi和免費停車服務，住宿位於會安錦州的絕佳位置，讓您輕鬆探索熱門景點和餐飲選擇。這間高品質飯店被評為4星級，提供客人健身中心、蒸氣室和按摩。



峴港

★★★★★

Paracel Beach Hotel

# Paracel海灘飯店

位於峴港，距離美溪海灘 400 公尺，有免費自行車租借服務、免費私人停車位、室外游泳池和健身中心。提供共用休息室、客房服務和 WiFi。這間飯店提供露台，享有海景。住客可以在餐廳享用餐點或在酒吧享用飲品。



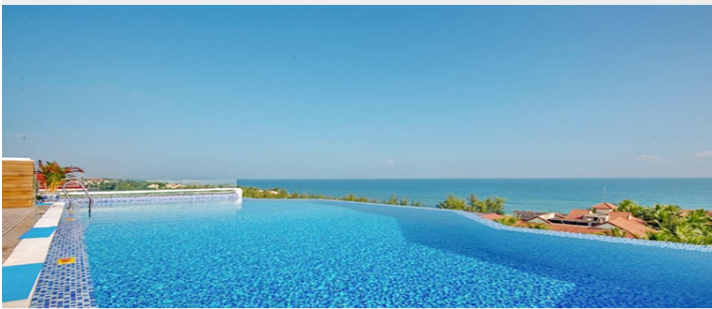
會安 ★★★★★

Fivitel Hoi An Hotel

# 菲維特爾飯店



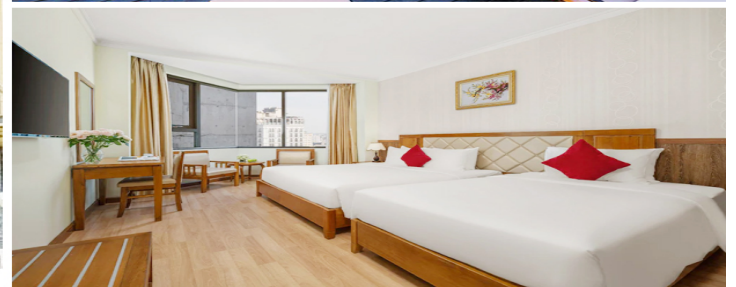
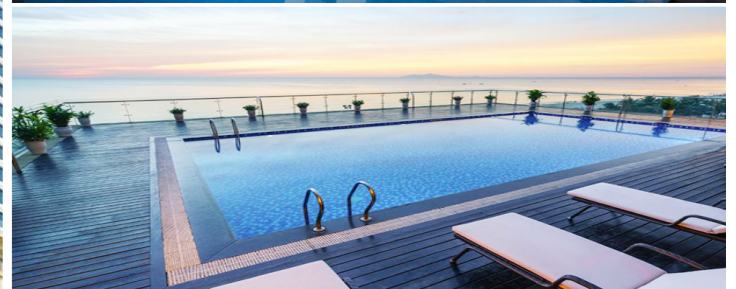
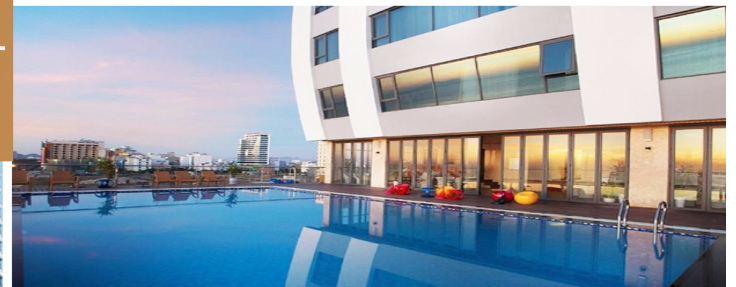
盡情享受令人驚嘆的泳池、煥發活力的按摩和私人海灘。享受帶私人陽台、免費Wi-Fi 的空調客房,並欣賞鄉村或街道景觀。探索附近的海灘,享受日光浴和游泳。體驗無邊際泳池、免費服務的卓越服務自行車租賃服務和美味的自助早餐。



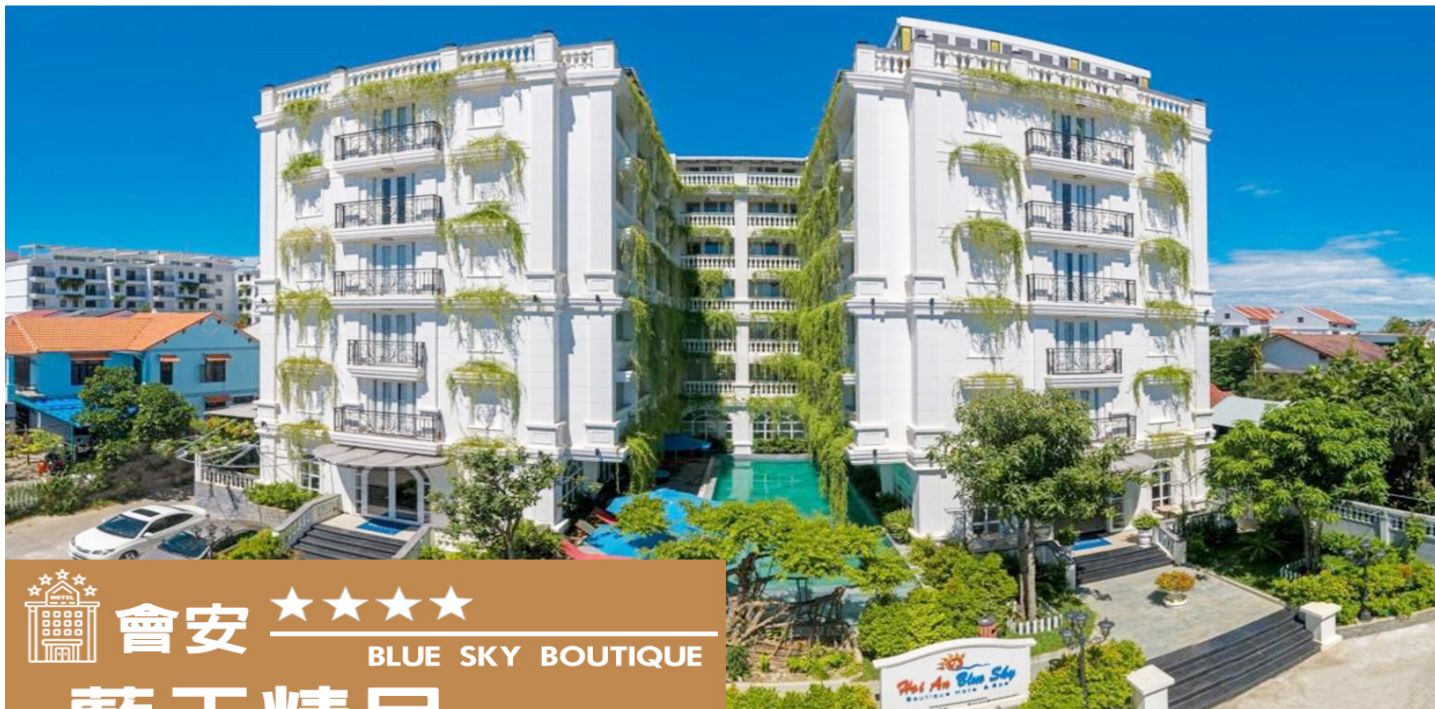
峴港 ★★★★★

Serene Beach Hotel Danang

# 寧靜海灘酒店



享受奢華的住宿體驗,這裡有令人驚嘆的泳池、私人海灘通道和別緻的酒吧。舒適的客房享有海景,配有空調、安全的室內保險箱、免費 Wi-Fi、清爽淋浴和豪華盥洗用品。位置便利,靠近美溪海灘、峴港夜市和巴克麥安市場,您將有無盡的機會探索和購物。



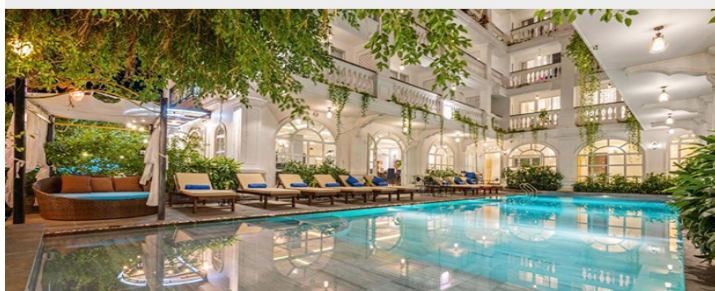
會安

★★★★★

BLUE SKY BOUTIQUE

# 藍天精品

住宿位於會安錦州的絕佳位置，讓您輕鬆探索熱門景點和餐飲選擇。離開前，別忘了探訪知名的惠安古鎮。這間高品質飯店評為4星級，提供客人按摩、餐廳和三溫暖。



# 加碼送

# 網卡

每人  
一張  
(限佔床)

每天每人1GB高速  
後續降速不斷網



捕捉每一刻  
無邊無際的可能  
Anytime Anywhere!



航空公司	航班號碼	起飛地點	起飛時間	抵達地點	抵達時間
台灣虎航(週一.四.五)	IT551	桃園 TPE	17:25	峴港 DAD	19:10
台灣虎航(週二.六)	IT551	桃園 TPE	16:50	峴港 DAD	18:25
台灣虎航	IT552	峴港 DAD	20:00	桃園 TPE	23:25

3/29 起 · 啟用《夏季航班》

航空公司	航班號碼	航線	週一	週二	週四	週五	週六
台灣 虎航	IT551	桃園 TPE - 峴港 DAD	17:00/18:40	16:25/18:10	16:35/18:10	17:15/18:55	16:30/18:10
	IT552	峴港 DAD - 桃園 TPE	19:30/22:15	20:00/23:40	20:00/23:40	19:45/22:25	19:30/23:10

## 第一天

### 桃園國際機場/峴港→會安

集合於桃園國際機場，搭乘直飛航班飛往越南中部第一大城『峴港』。

峴港人口約 100 萬，為中部最大的深水港口及商業中心。由於位置良好，港口條件佳，自古以來就是重要的國際港口與轉運站，非常繁榮。峴港被美國國家地理雜誌評為人生 50 個必到的景點之一，並讚揚其為陽光沙灘、現代文明與自然的完美結合。也是世界著名的六大美麗海灘之一，在歐美人眼中名氣可媲美夏威夷海灘的度假勝地！

#### ※旅遊提示：

1. 桃園/峴港 飛行時間 2.5 小時
2. 峴港機場-峴港市區車程約 15 分鐘
3. 峴港-會安 車程約 30 分鐘

早餐：X	午餐：不含機上餐	晚餐：中越式料理(含酒水)US\$10 或椰子雞火鍋風味餐(含酒水)USD10
住宿：會安-迷迭香精品酒店 ROSEMARY BOUTIQUE HOTEL 或 藍天精品 BLUE SKY BOUTIQUE 或 菲維特爾酒店 FIVITEL HOTEL 或 阿米納蘭塔納飯店 AMINA LANTANA HOIAN 或 巴比倫河畔酒店 BABYLON RIVERSIDE 或 白蓮花酒店 WHITE LOTUS 或 會安花園宮殿飯店 GARDEN PALACE 或 真誠酒店 SINCERITY 或 芒菁酒店 MUONG THAN HOIAN 或同級		

早餐後，前往【迦南島】，迦南島位於會安對岸，於會安碼頭搭乘船隻約 30 分鐘之船程，會安秋盆河一條發源於寮國與越南邊境地帶橫穿越南的河流，河邊水鄉景色美不勝收。秋盆河會安這側商鋪林立；對岸也就是迦南島還尚未開發，是一片相對原始的自然生態風光，岸上密布著水椰林、檳榔樹，島上居民大多以捕魚及木雕維生。就讓我們體驗搭乘傳統竹桶船，穿越原始自然生態風光及體驗樂釣螃蟹。前往中國文化色彩濃厚的古埠【會安】。會安古埠位於岷港東南方約 30 公里之秋邦河，於南中國海的出海口三角洲處，為一海岸都市。在占婆王朝時期即為連結中國、印度、阿拉伯的貿易重鎮，十分繁榮。之後，16~17 世紀成為阮朝的貿易中心，城內居住許多日本人，據說最多曾達上千人，隨著日本江戶幕府鎖國政策的施行，日本人越來越少，反而是中國人增多了。較古老的城鎮都有帶點中國南部的色彩。民家、會館、寺廟、市場、碼頭等各種建築沿著老街櫛比鱗次，特別安排遊覽十七世紀的古老城鎮-會安古鎮。再至【日本橋】，又名【來遠橋】或【寺橋】，這是會安的唯一古橋，成了會安的標誌，這木造橋橫跨流入【秋盆河】的小渠，連接阮氏明開和陳富兩街，由日本和中國商人籌建於 17 世紀初。日本橋長 18 米、分 7 格，蓋陰陽瓦，建築獨特，寺和橋均為木製，橋兩頭設置坐姿猴和狗雕像，相傳它們是古代日本尊崇的吉祥物（也有說是由猴年開始興建，到狗年完成的說法），橋中央一側建寺，供奉【北帝鎮武】，以鎮壓水怪、保護平安的神靈。

爾後我們沿著陳富街瀏覽，經過許多古街中的古屋，都開店賣各種手工藝品，再經過廣東會館、廣肇會館、福建會館、百年古屋、中央市場....處處顯露了獨特的文化氣息。於 1999 年 12 月被列入【世界文化遺產】。走入古城有如瀏覽一座活生生的歷史博物館，城裡的古蹟與人們的生活息息相關，彷彿置身其中，腳踩石板路，眼觀雕樑畫棟的樓宇，古色古香的氛圍，彷彿進入了時光倒流。

#### ※旅遊提示：

1. 會安搭船至迦南島船程約 30 分鐘(亦可能搭車致對岸)
2. 迦南島體驗傳統竹桶船及樂釣螃蟹趣行程約 1 小時
3. 迦南島船夫及表演者皆需付小費,每位越盾 20,000
4. 會安古鎮巡覽行程約 2-3 小時

早餐：飯店內自助式早餐	午餐：迦南島海鮮火鍋+螃蟹/ 每人一隻(含酒水)USD15	晚餐：會安古風味餐或會安三寶特色餐 (含酒水) US\$13
住宿：會安-迷迭香精品酒店 ROSEMARY BOUTIQUE HOTEL 或 藍天精品 BLUE SKY BOUTIQUE 或 菲維特爾酒店 FIVITEL HOTEL 或 阿米納蘭塔納飯店 AMINA LANTANA HOIAN 或 巴比倫河畔酒店 BABYLON RIVERSIDE 或 白蓮花酒店 WHITE LOTUS 或 會安花園宮殿飯店 GARDEN PALACE 或 真誠酒店 SINCERITY 或 芒菁酒店 MUONG THAN HOIAN 或同級		

早餐後，驅車前往【美山聖地】，距離會安古城約 50 公里，地處直徑約二公里的山谷內，在 1898 年被一位法國考古專家發現了用磚石頭砌成的 71 座塔寺。現有 20 座不完整，但仍保持著原始模樣。這是占婆王國用以祭祀君主和神靈的印度教聖都，建於 4~13 世紀末，是東南亞長期連續發現的唯一建築群體。這個區域之奇妙，在於占婆塔巧藝工匠之建塔技術、石磚雕刻藝術和審美觀。在中國史書讚揚占婆人是[砌磚藝術大師] 磚塊大小為 31\*17\*5 厘米，燒製溫度硬度均勻，密密的重疊，不用灰漿，至今尚未研究出所用的是什麼粘結劑。在 1999 年 12 月被世界文教組織列為世界文化遺產。

前往位於岷港市區東邊不遠處有座【五行山】，傳說有神仙住過，因此整座山都是香的，非常神奇。五行山原為海中島，多少年的變遷成了陸地上的山。一開始名為五蘊山、五指山，西面有翰江，東面臨南中國海，在海邊平坦的沙灘上，水、木、火、金、土六座山峰（其中火山為雙峰）拔地而起，氣勢雄偉。由於風光秀麗。古人有詩寫道：「何處景色勝五行，不遜仙境是蓬萊。山光彩石峰浴翠，古寺香霧繞雲岩。」五山之中以水山最美最大，水山海拔一百零八米，山上有華嚴雲洞、華嚴石洞，靈岩洞、陵虛洞、雲通洞、藏珠洞、雲月洞及天龍洞等。山上有三台寺、慈心寺。靈應寺。寺內供奉多尊菩薩、羅漢塑像，山上還有通天路和入地路。通過大路可以把遊客引向山頂，入地路則把人們一直引到山腳

下的海濱。

※旅遊提示：

- 1.美山聖地車程約 40 分鐘
- 2.美山行程約 1 小時
- 3.五行山行程約 1 小時
- 4.下午若太熱，午後會回飯店短暫休息 1~2 小時後再開始旅遊行程，保證不影響觀光行程

早餐：飯店內自助式早餐	午餐：海城餐廳 或老空間 中式合菜(含酒水) US\$8	晚餐：JOKI 日式蒸自助餐 (含酒水) US\$10
住宿：峴港-阿凡達酒店 AVATAR HOTEL 或 CN 宮精品水療飯店 CN PALACE BOUTIQUE HOTEL 或 帕拉西爾飯店 PARACEL BEACH HOTEL 或 菲維泰爾酒店 FIVITEL DANANG HOTEL 或 格蘭德西迪泰爾酒店 GRAND CITIVIEW 或 格蘭德瑞奧城市 GRANDVRIO CITY 或同級		

## 第四天

峴港→法式城堡~巴拿山歡樂遊:搭乘纜車+小火車+法國山城+神手托橋『黃金橋』+ Fantasy Park 夢想樂園→峴港

驅車前往婆納【法國山城-巴拿山】搭乘纜車，於 2009 年被列為健力士記錄的全球最長及最高不停站纜車，纜車分為兩段；第一段需搭乘約 35 分鐘(最長及最高不停站纜車)、接著轉程第二段需搭乘約 5 分鐘，一覽精彩的峴港美景纜車長 16545 呎，20 分鐘直達海拔 4239 呎的山上。纜車剛開始攀升，腳下盡是樹林石澗，10 分鐘後以身處於雲海當中，眼前景像猶如身處仙境之中。法國人曾在此建立避暑區，氣候一日四季：早晨春季、中午夏季、下午秋季、夜晚冬季。婆納有遼闊的自然林，溪泉縱橫其間，天氣晴朗時，站在主山頂，可以看見峴港市、容橘灣、美溪海等整個寬廣空間，猶如一幅巨型山水畫。今天，婆納 - 主山區已成為著名旅遊區。旅館、別墅以及其他服務如餐廳、網球場等等配套齊全。遊客上山坐吊纜車抵達山頂，婆納之美在於仰天看不到太陽，晚上看不到星星，續參觀建於頂峰雄偉靈應寺，體會靈性之旅，山頂享受渡假休閒之美。抵達後前往【靜心園及搭乘小火車】，接著前往夢想樂園遊玩。

夢想樂園是世界三大室內娛樂公園【FANTASY PARK 夢想公園】，這是一個綜合娛樂主題樂園，擁有多項設施包括：音樂快車、騎樓遊戲、侏羅紀公園、鐵軌卡車、搖擺騎馬比賽、室內靶場、小汽車比賽、探險鬼屋、3D 電影...，好玩得讓人流連忘返。【黃金橋巨手托橋】這座海拔 1,400 公尺的黃金橋 (Golden Bridge) 是由胡志明市 TA Landscape Architecture 建築事務所一手打造，從蔥鬱山崖邊伸出的岩石巨手，布滿青苔般的設計，彷彿歲月在山頭留下的痕跡。橋體設計是要營造出「一雙神之手從大地掏出一條金帶子」的概念。在山巒起伏、雲霧繚繞的巴拿山，的確成了越南的觀光新標誌。

※旅遊提示：

- 1.峴港-巴拿山車程約 50 分鐘
- 2.婆納山城巴拿山纜車搭乘時間約 40 分鐘

早餐：飯店內自助式早餐	午餐：巴拿山上自助餐(套票)	晚餐：海鮮火鍋+焗烤龍蝦/ 每人半隻 (含酒水) US\$15
住宿：峴港-阿凡達酒店 AVATAR HOTEL 或 CN 宮精品水療飯店 CN PALACE BOUTIQUE HOTEL 或 帕拉西爾飯店 PARACEL BEACH HOTEL 或 菲維泰爾酒店 FIVITEL DANANG HOTEL 或 格蘭德西迪泰爾酒店 GRAND CITIVIEW 或 格蘭德瑞奧城市 GRANDVRIO CITY 或同級		

## 第五天

峴港→山水沙灘→最美海灣~山茶半島→峴港地標~龍橋+韓江畔→粉紅教堂→越式下午茶(法國麵包+飲料)→峴港機場/桃園國際機場

早餐後前往越南黃金海岸美稱的【山水沙灘】，美麗迷人的浪漫的風景令您流連忘返！有著陽光，美麗沙灘的度假勝地，過去越戰期間，可是身為美軍基地的重要港口，綿延 30 公里的峴港沙灘面向南中國海，擁有無比藍的海水，質地細緻的白沙加上不受污染破壞，徹底擁有不受打擾的度假空間。

【山茶半島】距離峴港市中心 13 公里的山茶半島，由全越南最長的吊橋『順福橋』相連接，沿途景色麗緻。過去這裡是美軍基地，山茶半島長 15 公里，最寬處 5 公里，最窄處 1 公里，最高峰 696 米，

有原始林 4370 公頃，珍稀動物有爪哇猴、長尾猴、紅臉雞等等。半島上崗巒起伏，林木繁茂，並有鳥獸出沒，已被劃為森林保護區。山茶半島上有一個沙灘叫 China Beach，素有越南黃金海岸的美稱，美麗迷人的海灣真是令人流連忘返。山茶半島距離峴港市中心大約半個小時的車程，在這兒可以鳥瞰整個峴港市。

**【峴港代表性地標~龍橋】**是為了紀念峴港解放 38 周年，於 2009 年開始，歷經四年建成，坐落於市區的韓江之上，它不僅是世界上最大鋼鐵結構的龍形大橋，還覆蓋了 2500 個 LED 燈，每逢重要節慶的時候，會從龍頭噴出熊熊烈火，除了有代表民族獨立的意涵外，獨特的建築工藝與造型，使它曾登上 CNN 報導，稱其為峴港城市的新成功象徵。韓江畔夜色當夜幕降臨時，市區的夜景就成了另外一道風景線，世界十大摩天輪之一的 SunWheel，每到晚上所有燈光打開，頓時流光溢彩，絢麗繽紛！而韓江橋也是峴港的象徵，為越南第一座旋轉式橋樑。待天色漸暗，沿岸的燈光紛紛亮起，佇立河畔欣賞峴港的夢幻夜色中，盡享悠然時光。愛情橋、龍尾魚首鎖住愛情的愛情碼頭，讓峴港留下你愛的痕跡，愛情碼頭在峴港陳興大街的東面，在龍橋與韓江橋的中間。特別仿效法國塞納河畔的愛情創意，特別設置了愛情鎖橋，此外在橋畔也仿照新加坡的獅首魚身，也蓋了一座可噴水的『龍首魚身』的地標，象徵著守護愛情。愛情鎖之橋長 68 米，寬 6 米。在這裡欣賞韓江的兩岸，感受身歷其境的城市之美。

峴港市區最夯景點**【IG 打卡地~粉紅大教堂】**為於法國統治時期 1923 年建成，是峴港最大而且最古老的教堂。哥德式建築，後院還有聖母像，屋頂上有隻風向雞，當地人又稱「公雞教堂」。教堂外牆是浪漫的粉紅色，外圍的柱子是希臘式，在教堂前面是一個拍照的好地方，這裡是當地人參拜之地，粉紅色外觀教堂甚是可愛也是遊客愛拍之處。

**【越式下午茶】**享用當地美味越式下午茶。

前往機場，帶著依依不捨的心情，返回溫暖的家。

**※旅遊提示：**

- 1.山水沙灘 20 分鐘
- 2.山茶半島行程約 1 小時
- 3.粉紅大教堂 30 分鐘
- 4.峴港-機場車程約 15 分鐘

早餐：飯店內自助式早餐	午餐：BBQ HOUSE 燒烤自助餐 (不含酒水) US\$12 或中式合菜	加贈：越式下午茶 晚餐：不含機上餐
住宿：溫暖的家		

**【參團報名應注意事項 (本行程為包機作業)】**

※PAK 共同出團名稱~喜悅在峴

※贈送網卡每人一張(限佔床者)--每天 1Gx5 天，用完降速。

**【特別說明】**

- 01.成團人數：4 人以上出團，10 人以上派領隊。10 人以下不派領隊，改以迷你小團方式接團。
- 02.報名付訂確認後不可更改或取消，否則會沒收訂金\$10000 及飯店、簽證等費用，請注意。
- 03.本行程為無購物站，但有車購(土特產品:腰果.龍眼乾.咖啡.芒果乾..等.)，旅客可自由選購。
- 04.貼心提醒：外籍人士需注意二次入境之辦理相關規定，且持外國護照之旅客團費需另計。
- 05.本商品所搭乘之班機正確時間與住宿飯店，以說明會資料為準。
- 06.機票一經開立，無論使用與否皆無退票價值。
- 07.如逢上列飯店接到大型團體業務而客滿時，本公司將會以同等級飯店取代。
- 08.如逢天候、交通狀況、航班異動、遊樂園休園、等因素，本公司保有行程調動順序之權利。
- 09.本行程無法延長住宿天數、更改行程及航班。
- 10.如逢旺季或客滿，航空公司要求提早開票，將依航空公司規定辦理，不便之處請見諒！
- 11.如因個人因素無法成行，已繳付之團體訂金依“定型化旅遊契約書”中之規定辦理。
- 12.其它：護照及重要物件，請自行妥善保管。

- 13.如遇航空公司停飛，且為旅行社不可抗力因素，本公司將全額退費，不另收取任何手續費。
- 14.如遇航空公司漲燃油稅金時，未依照規定日期前開票，則按照航空公司公佈調漲稅金為準。
- 15.此為團體包裝行程，若有任何不參加者，皆視同放棄；恕無退費。孩童因其計價方式不同，亦無退門票差價及其它費用價差。
- 16.行程進行中如放棄行程、飯店住宿，恕不退餘團費。
- 17.東南亞路邊攤衛生較差，請注意！
- 18.金錢：出國攜帶現金不可超過美金一萬元等值外幣，新台幣不可超過十萬元。
- 19.電壓：東南亞的電壓為 220 伏特，如帶電器用品請備變電器。
- 20.時差：越南全境同屬一個時區，格林威治標準時間 + 7 小時 (比台灣慢一小時)。
- 21.匯率：大約 **1 元台幣約可換 650-700 越盾**(匯率浮動，須依兌換當時而定)，  
**1 元美金約可換 20,000~22000 越盾(僅供參考)。**

## 22.電話：

\*人在 <台灣>，打電話到越南：

台灣國際冠碼(002) + 越南國碼(84) + 當地區域號碼 + 電話號碼

\*人在 <越南>，打電話回台灣家中：

越南國際冠碼(001) + 台灣國碼(886) + 台灣區域號碼 + 台北家中電話

\*人在 <越南>，用台灣的電信公司打越南當地手機：開機後直撥越南當地收機號碼即可

## 【團費包含】

- 1.此為包機! 含來回經濟艙團體機票。
- 2.兩人一室住宿及全程表列餐食及旅遊交通費用 (如遇單人報名須補單人房差或以三人一間加)。
- 3.新台幣 250 萬旅行責任險+暨附加新台幣 20 萬意外醫療險。
- 4.行李：依航空公司規定 (每人托運行李一件 20 公斤+手提行李一件 10 公斤)。
- 5.含兩地機場稅及附加燃油費。
- 6.含越南落地簽證費用。

## 【團費不包含】

- 1.行程表上未載明之各項開支、自選建議行程及個人額外花費。
- 2.純私人之消費：如行李超重費、飲料酒類、洗衣、電話、電報及私人交通費。
- 3.不含：導遊、領隊、司機小費；每天新台幣 \$300 元\*5 天=共\$1500 元/每位旅客。
- 4.個人旅遊平安保險：依規定旅客若有個別需求，得自行投保旅行平安保險。

**【貼心贈送】** 每位旅客每日一瓶礦泉水、清涼椰子汁一次、越南傳統斗笠一頂、越南團體照片一張。

## 【作業規定+注意事項】

- ※上述行程的交通時間及餐食、住宿、僅做參考，以最後通知的行前說明資料為準。
- ※如遇不可抗力之因素，本公司保有變更同等飯店行程順序之權利，但保證不會影響行程內容，敬請見諒！
- ※因應煙害防治法，酒店所有客房及宴會場地均全面禁煙，需吸煙之貴賓請移駕至酒店指定戶外抽煙區，若於上述禁煙場所吸煙者，酒店將依據法規處新臺幣五千元至一萬五千元以下之罰鍰，並得按次連續處罰，感謝您的合作。
- ※越式料理為六菜一湯附水果、中式餐食享用八菜一湯附水果、飯店內及自助餐不含水酒。  
自助餐如遇人數不足則改為套餐 / 其他合菜料理如遇人數不足則減少道數或改為套餐，如：四人(含)以下，四人四菜，五人五菜、、以此類推，直到八人以上，為正常團體安排(八菜)。
- ※本行程設定為團體旅遊行程，故為顧及旅客於出遊期間之人身安全及相關問題，於旅遊行程期間，恕無法接受脫隊之要求，造成不便之處，敬請見諒。

※請旅客遵守航空公司規定，需於起飛 2.5 小時前報到；機場櫃檯起飛前一小時即關櫃，無法再辦理任何登機手續。

**【越南落地簽證】(須於出發前 7 天申請)**

- 1.護照影本 (護照正本請自帶機場即可)
- 2.兩吋彩色白底照片 1 張 (照片可於桃機時交予領隊來作業)
- 3.工作天: 7 天

<b>建議白費項目</b>		**自費項目已包含門票、車資、司機導遊服務費
景點	介紹	價錢
按摩	越式指壓按摩 90 分鐘 (※含按摩小費)	NT\$ 1,000
印象秀	越南最大型表演-會安印象秀	NT\$ 1,200
夜遊韓江	含船票+ 舞蹈表演+飲料+水果	NT\$ 700
峴港	魅力秀~越南最大型表演	NT\$ 800
峴港	越式洗頭:90 分鐘 (※含按摩小費)	NT\$ 1,000
峴港	奧黛秀	NT\$ 1,000