

無購物團

加贈  
每人一張網卡

# 夯峴港特惠團5日

巴拿山 黃金佛手  
會安古鎮 美山遺址



## 漫遊迦南島 搭乘傳統竹桶船 及 樂釣螃蟹+燈籠DIY

位於會安對岸搭乘船隻約30分鐘之船程，河邊水鄉景色美不勝收。對岸是一片相對原始的自然生態風光，岸上密布著水椰林、檳榔樹，島上居民大多以捕魚及木雕維生。就讓我們體驗搭乘傳統竹桶船，穿越原始自然生態風光及體驗樂釣螃蟹。





從蔥鬱山崖邊伸出的岩石巨手，布滿青苔般的設計，彷彿歲月在山頭留下的痕跡。橋體設計是要營造出「一雙神之手從大地掏出一條金帶子」的概念。在山巒起伏、雲霧繚繞的巴拿山，的確成了越南的觀光新標誌。

## 最夯～ 巴拿山+黃金佛手 Golden Bridge



### 法國山城



### 法式城堡巴拿山歡樂遊:搭乘纜車



### FANTASY PARK 夢想公園



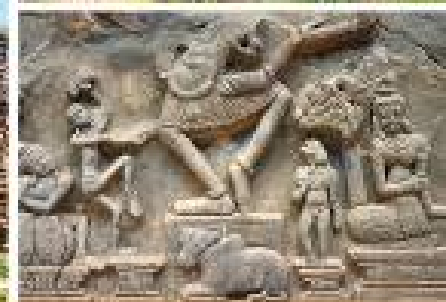
### 小火車



## 漫遊會安古鎮 [世界文化遺產]

Hoi An Ancient Town

像是披上鮮亮黃衣的中國小村子，鄰近還有充滿詩意的秋盤河，閒逛古城與河畔，讓您踏著慵懶的步調感受遠離文明的樂活人生於1999年被世界文教組織認定為世界文化遺產。



是由占婆一眾國王在公元4世紀到14世紀之間建造的一系列被遺棄和部分毀壞的印度教寺廟遺址。寺廟是崇拜印度教神濕婆，以各種當地名義聞名，其中最著名的寺廟是拔陀羅濕婆廟。

越南最大的占婆文明遺址

## 美山聖地

My Son Sanctuary

# 五行山 [含上山電梯]

## Marble Mountain



離視港市區以南約7公里、面臨南中國海的沙灘上,有五座高數十米的石灰岩石峰,分別被配上中國五行裡的金、木、水、火、土,並命名為五行山(Ngu Hanh Son, 又因當出產玉石,故英文名字被稱為 Marble Mountain。



# 山水海灘 [1995年聯合國教科文組織認定 為全球六大細沙灘之一]

## Non Nuoc Beach



山水海灘即中國海灘。中國海灘位於海雲鎮由北延伸30公里處,又稱峴港海灘。中國海灘擁有深藍的海水與質地細緻的白沙,加上不受污染的破壞,素有越南黃金海岸的美稱,故也稱之為山水海灘。



最美海灣～

# 山茶半島

Sơn Trà

美麗沙灘的度假勝地，山茶半島上有一個沙灘，素有越南黃金海岸的美稱，美麗迷人的海灣真是令人流連忘返。山茶半島距離峴港市中心大約半個小時的車程，在這兒可以鳥瞰整個峴港市。

IG網紅打卡地～

## 粉紅大教堂

Da Nang Cathedral

法國統治時期1923年建成，是峴港最大而且最古老的教堂。哥德式建築，後院還有聖母像，屋頂上有隻風向羅，當地人又稱「公雞教堂」。教堂外牆是浪漫的粉紅色，外圍的柱子是希臘式，在教堂前面是一個拍照的好地方。





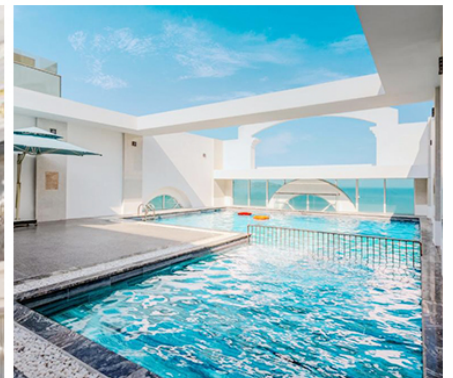
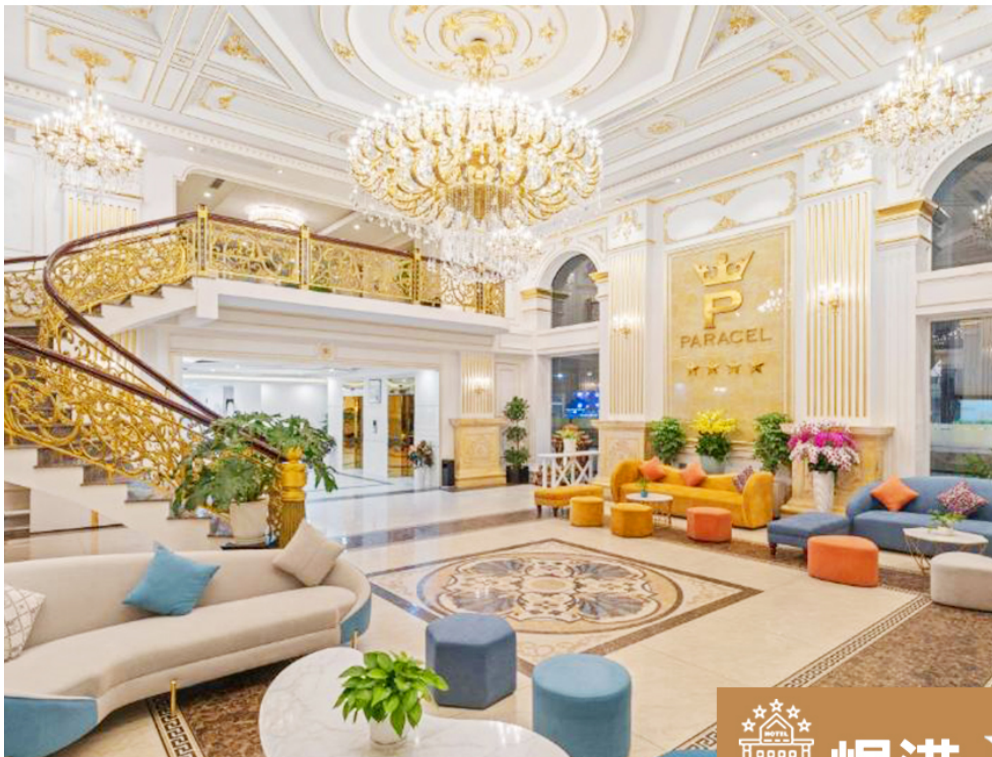
會安

★★★★★

ROSEMARY BOUTIQUE HOTEL

# 迷迭香精品酒店

住宿提供免費Wi-Fi和免費停車服務，住宿位於會安錦州的絕佳位置，讓您輕鬆探索熱門景點和餐飲選擇。這間高品質飯店被評為4星級，提供客人健身中心、蒸氣室和按摩。



峴港

★★★★★

Paracel Beach Hotel

# Paracel海灘飯店

位於峴港，距離美溪海灘 400 公尺，有免費自行車租借服務、免費私人停車位、室外游泳池和健身中心。提供共用休息室、客房服務和 WiFi。這間飯店提供露台，享有海景。住客可以在餐廳享用餐點或在酒吧享用飲品。

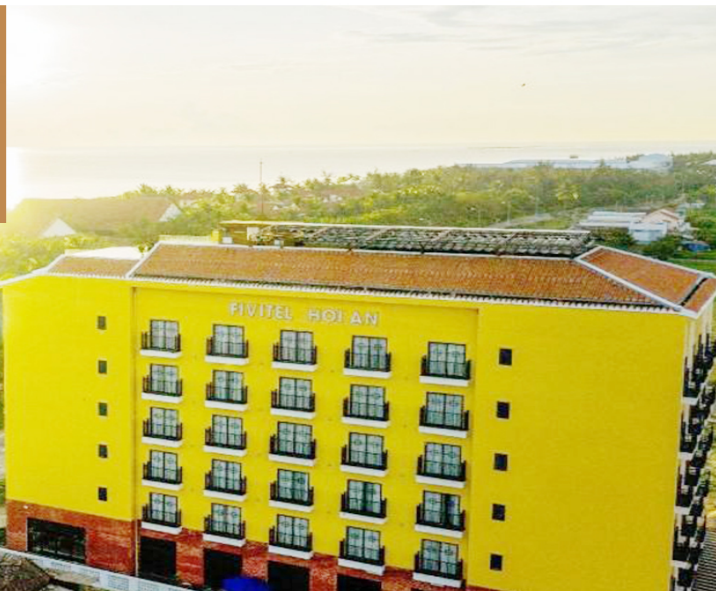


會安

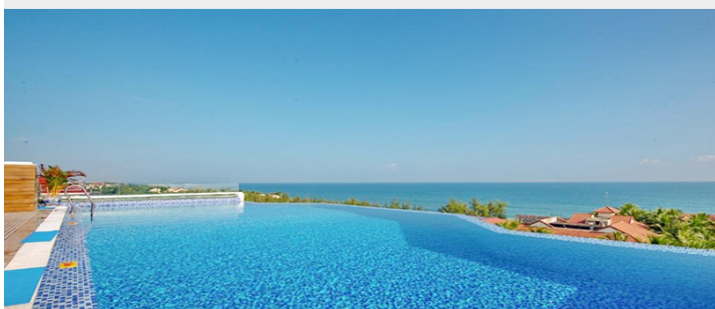
★★★★

Fivitel Hoi An Hotel

# 菲維特爾飯店



盡情享受令人驚嘆的泳池、煥發活力的按摩和私人海灘。享受帶私人陽台、免費Wi-Fi 的空調客房,並欣賞鄉村或街道景觀。探索附近的海灘,享受日光浴和游泳。體驗無邊際泳池、免費服務的卓越服務自行車租賃服務和美味的自助早餐。

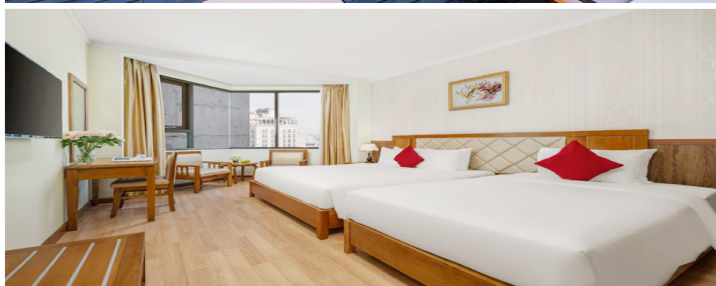
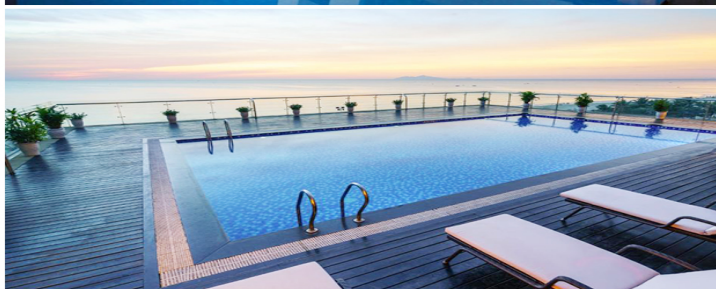
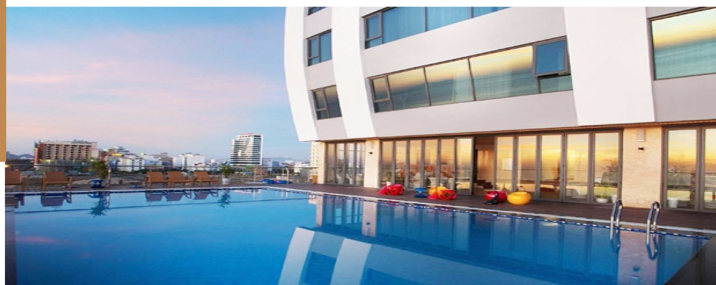


峴港

★★★★

Serene Beach Hotel Danang

# 寧靜海灘酒店



享受奢華的住宿體驗,這裡有令人驚嘆的泳池、私人海灘通道和別緻的酒吧。舒適的客房享有海景,配有空調、安全的室內保險箱、免費 Wi-Fi、清爽淋浴和豪華盥洗用品。位置便利,靠近美溪海灘、峴港夜市和巴克麥安市場,您將有無盡的機會探索和購物。



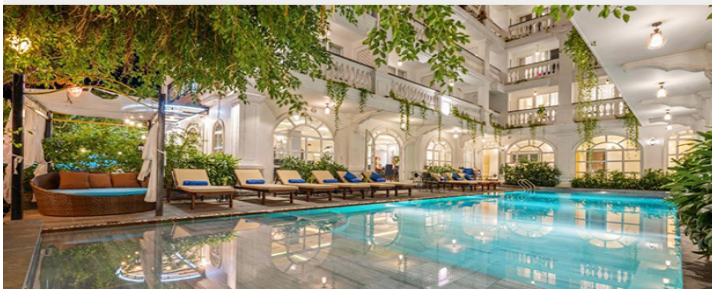
會安

★★★★★

BLUE SKY BOUTIQUE

# 藍天精品

住宿位於會安錦州的絕佳位置，讓您輕鬆探索熱門景點和餐飲選擇。離開前，別忘了探訪知名的惠安古鎮。這間高品質飯店評為4星級，提供客人按摩、餐廳和三溫暖。



世界文化遺產  
順化皇城

香江

靈姥寺

順化  
HUE



中越  
Vietnam Attractions  
景點地圖

2HR

2.5HR

直飛峴港好度假



巴拿山纜車



巴拿山  
BA NA HILL

50MIN

峴港  
DA NANG

山茶半島

龍橋

五行山

世界文化遺產  
會安古鎮

會安  
HOI AN

迦南島



美山聖地



加碼送

網卡 每人一張 (限佔床)

每天每人1GB高速  
後續降速不斷網

捕捉每一刻  
無邊無際的可能  
Anytime Anywhere!



航空公司	航班號碼	起飛地點	起飛時間	抵達地點	抵達時間
台灣虎航	IT551	桃園 TPE	17:00	峴港 DAD	18:40
	IT552	峴港 DAD	18:25	桃園 TPE	22:25

拜周一、周四 出發 之回程班機, 起飛時間為 IT552( 19:30/23:15 )

10/26 起更換為《冬季航班》:

航空公司	航班號碼	起飛地點	起飛時間	抵達地點	抵達時間
台灣虎航(週一、四、五)	IT551	桃園 TPE	17:25	峴港 DAD	19:10
台灣虎航(週二、六)	IT551	桃園 TPE	16:50	峴港 DAD	18:25
台灣虎航	IT552	峴港 DAD	20:00	桃園 TPE	23:25

## 第一天

桃園國際機場/峴港→峴港地標龍橋(韓江、愛情橋)/視入境通關時間  
調整→會安

集合於桃園國際機場，搭乘直飛航班飛往越南中部第一大城『峴港』。

峴港人口約 100 萬，為中部最大的深水港口及商業中心。由於位置良好，港口條件佳，自古以來就是重要的國際港口與轉運站，非常繁榮。峴港被美國國家地理雜誌評為人生 50 個必到的景點之一，並讚揚其為陽光沙灘、現代文明與自然的完美結合。也是世界著名的六大美麗海灘之一，在歐美人眼中名氣可媲美夏威夷海灘的度假勝地！

【峴港代表性地標~龍橋】是為了紀念峴港解放 38 周年，於 2009 年開始，歷經四年建成，坐落于市區的韓江之上，它不僅是世界上最大鋼鐵結構的龍形大橋，還覆蓋了 2500 個 LED 燈，每逢重要節慶的時候，會從龍頭噴出熊熊烈火，除了有代表民族獨立的意涵外，獨特的建築工藝與造型，使它曾登上 CNN 報導，稱其為峴港城市的新成功象徵。韓江畔夜色當夜幕降臨時，市區的夜景就成了另外一道風景線，世界十大摩天輪之一的 SunWheel，每到晚上所有燈光打開，頓時流光溢彩，絢麗繽紛！而韓江橋也是峴港的象徵，為越南第一座旋轉式橋樑。待天色漸暗，沿岸的燈光紛紛亮起，佇立河畔欣賞峴港的夢幻夜色中，盡享悠然時光。愛情橋、龍尾魚首鎖住愛情的愛情碼頭，讓峴港留下你愛的痕跡，愛情碼頭在峴港陳興大街的東面，在龍橋與韓江橋的中間。特別仿效法國塞納河畔的愛情創意，特別設置了愛情鎖橋，此外在橋畔也仿照新加坡的獅首魚身，也蓋了一座可噴水的『龍首魚身』的地標，象徵著守護愛情。愛情鎖之橋長 68 米，寬 6 米。在這裡欣賞韓江的兩岸，感受身歷其境的城市之美。

### ※旅遊提示：

- 1.桃園/峴港 飛行時間 2.5 小時
- 2.峴港機場-峴港市區車程約 15 分鐘
- 3.峴港-會安 車程約 30 分鐘

早餐：X	午餐：不含機上餐	晚餐：中越式料理(含酒水)US\$10
------	----------	---------------------

住宿：會安-迷迭香精品酒店 ROSEMARY BOUTIQUE HOTEL 或 藍天精品 BLUE SKY BOUTIQUE 或 菲維特爾酒店 FIVITEL HOTEL 或 阿米納蘭塔納飯店 AMINA LANTANA HOIAN 或 巴比倫河畔酒店 BABYLON RIVERSIDE 或 白蓮花酒店 WHITE LOTUS 或 會安花園宮殿飯店 GARDEN PALACE 或 真誠酒店 SINCERITY 或 芒菁酒店 MUONG THAN HOIAN 或同級

## 第二天

### 會安→漫遊迦南島搭乘傳統竹桶船及樂釣螃蟹+燈籠 DIY→漫遊會安古鎮(世界文化遺產)

早餐後，前往會安碼頭搭乘船隻前往對岸【迦南島】，迦南島位於會安對岸，於會安碼頭搭乘船隻約 30 分鐘之船程，會安秋盆河一條發源於寮國與越南邊境地帶橫穿越南的河流，河邊水鄉景色美不勝收。秋盆河會安這側商鋪林立；對岸也就是迦南島還尚未開發，是一片相對原始的自然生態風光，岸上密布著水椰林、檳榔樹，島上居民大多以捕魚及木雕維生。就讓我們體驗搭乘傳統竹桶船，穿越原始自然生態風光及體驗樂釣螃蟹。

前往中國文化色彩濃厚的古埠【會安】。會安古埠位於岷港東南方約 30 公里之秋邦河，於南中國海的出海口三角洲處，為一海岸都市。在占婆王朝時期即為連結中國、印度、阿拉伯的貿易重鎮，十分繁榮。之後，16 ~ 17 世紀成為阮朝的貿易中心，城內居住許多日本人，據說最多曾達上千人，隨著日本江戶幕府鎖國政策的施行，日本人越來越少，反而是中國人增多了。較古老的城鎮都有帶點中國南部的色彩。民家、會館、寺廟、市場、碼頭等各種建築沿著老街櫛比鱗次，特別安排遊覽十七世紀的古老城鎮-會安古鎮。再至【日本橋】，又名【來遠橋】或【寺橋】，這是會安的唯一古橋，成了會安的標誌，這木造橋橫跨流入【秋盆河】的小渠，連接阮氏明開和陳富兩街，由日本和中國商人籌建於 17 世紀初。日本橋長 18 米、分 7 格，蓋陰陽瓦，建築獨特，寺和橋均為木製，橋兩頭設置坐姿猴和狗雕像，相傳它們是古代日本尊崇的吉祥物(也有說是由猴年開始興建，到狗年完成的說法)，橋中央一側建寺，供奉【北帝鎮武】，以鎮壓水怪、保護平安的神靈。

爾後我們沿著陳富街瀏覽，經過許多古街中的古屋，都開店賣各種手工藝品，再經過廣東會館、廣肇會館、福建會館、百年古屋、中央市場....處處顯露了獨特的文化氣息。於 1999 年 12 月被列入【世界文化遺產】。走入古城有如瀏覽一座活生生的歷史博物館，城裡的古蹟與人們的生活息息相關，彷彿置身其中，腳踩石板路，眼觀雕樑畫棟的樓宇，古色古香的氛圍，彷彿進入了時光倒流。

#### ※旅遊提示：

- 1.會安搭船至迦南島船程約 30 分鐘(亦可能搭車致對岸)
- 2.迦南島體驗傳統竹桶船及樂釣螃蟹趣行程約 1 小時
- 3.迦南島船夫及表演者皆需付小費,每位越盾 20,000
- 4.會安古鎮巡覽行程約 2-3 小時

早餐：飯店內自助式早餐

午餐：花蟹火鍋海鮮餐  
(含酒水) US\$15

晚餐：會安古鎮風味  
(含酒水)US\$13~15

住宿：會安-迷迭香精品酒店 ROSEMARY BOUTIQUE HOTEL 或 藍天精品 BLUE SKY BOUTIQUE 或 菲維特爾酒店 FIVITEL HOTEL 或 阿米納蘭塔納飯店 AMINA LANTANA HOIAN 或 巴比倫河畔酒店 BABYLON RIVERSIDE 或 白蓮花酒店 WHITE LOTUS 或 會安花園宮殿飯店 GARDEN PALACE 或 真誠酒店 SINCERITY 或 芒菁酒店 MUONG THAN HOIAN 或同級

## 第三天

### 會安→美山聖地~占婆遺址→五行山(含上山電梯)

早餐後，驅車前往【美山聖地】，距離會安古城約 50 公里，地處直徑約二公里的山谷內，在 1898 年被一位法國考古專家發現了用磚石頭砌成的 71 座塔寺。現有 20 座不完整，但仍保持著原始模樣。這是占婆王國用以祭祀君主和神靈的印度教聖都，建於 4~13 世紀末，是東南亞長期連續發現的唯一建築群體。這個區域之奇妙，在於占婆塔巧藝工匠之建塔技術、石磚雕刻藝術和審美觀。在中國史書讚揚占婆人是[砌磚藝術大師] 磚塊大小為 31\*17\*5 厘米，燒製溫度硬度均勻，密密的重疊，不用灰漿，至今尚未研究出所用的是什麼粘結劑。在 1999 年 12 月被世界文教組織列為世界文化遺產。

前往位於岷港市區東邊不遠處有座【五行山】，傳說有神仙住過，因此整座山都是香的，非常神奇。五行

山原為海中島，多少年的變遷成了陸地上的山。一開始名為五蘊山、五指山，西面有翰江，東面臨南中國海，在海邊平坦的沙灘上，水、木、火、金、土六座山峰（其中火山為雙峰）拔地而起，氣勢雄偉。由於風光秀麗。古人有詩寫道：「何處景色勝五行，不遜仙境是蓬萊。山光彩石峰浴翠，古寺香霧繞雲岩。」五山之中以水山最美最大，水山海拔一百零八米，山上有華巖雲洞、華巖石洞、靈岩洞、陵虛洞、雲通洞、藏珠洞、雲月洞及天龍洞等。山上有三台寺、慈心寺、靈應寺。寺內供奉多尊菩薩、羅漢塑像，山上還有通天路和入地路。通過大路可以把遊客引向山頂，入地路則把人們一直引到山腳下的海濱。

※旅遊提示：

- 1.美山聖地車程約 40 分鐘
- 2.美山行程約 1 小時
- 3.五行山行程約 1 小時
- 4.下午若太熱，午後會回飯店短暫休息 1~2 小時後再開始旅遊行程，保證不影响觀光行程

早餐：飯店內自助式早餐	午餐：海城餐廳 或老空間 中式合菜(含酒水) US\$8	晚餐：JOKI 日式蒸自助餐 (含酒水) US\$10
住宿：峴港-阿凡達酒店 AVATAR HOTEL 或 CN 宮精品水療飯店 CN PALACE BOUTIQUE HOTEL 或 帕拉西爾飯店 PARACEL BEACH HOTEL 或 菲維泰爾酒店 FIVITEL DANANG HOTEL 或 格蘭德西迪泰爾酒店 GRAND CITIVIEW 或 格蘭德瑞奧城市 GRANDVRIO CITY 或同級		

第四天

峴港→法式城堡巴拿山歡樂遊:搭乘纜車+小火車+法國山城+神手托橋『黃金橋』+ Fantasy Park 夢想樂園→峴港

驅車前往婆納【法國山城-巴拿山】搭乘纜車，於 2009 年被列為健力士記錄的全球最長及最高不停站纜車，纜車分為兩段；第一段需搭乘約 35 分鐘(最長及最高不停站纜車)、接著轉程第二段需搭乘約 5 分鐘，一覽精彩的峴港美景纜車長 16545 呎，20 分鐘直達海拔 4239 呎的山上。纜車剛開始攀升，腳下盡是樹林石澗，10 分鐘後以身處於雲海當中，眼前景像猶如身處仙境之中。法國人曾在此建立避暑區，氣候一日四季：早晨春季、中午夏季、下午秋季、夜晚冬季。婆納有遼闊的自然林，溪泉縱橫其間，天氣晴朗時，站在主山頂，可以看見峴港市、容橋灣、美溪海等整個寬廣空間，猶如一幅巨型山水畫。今天，婆納 - 主山區已成為著名旅遊區。旅館、別墅以及其他服務如餐廳、網球場等等配套齊全。遊客上山坐吊纜車抵達山頂，婆納之美在於仰天看不到太陽，晚上看不到星星，續參觀建於頂峰雄偉靈應寺，體會靈性之旅，山頂享受渡假休閒之美。抵達後前往【靜心園及搭乘小火車】，接著前往夢想樂園遊玩。夢想樂園是世界三大室內娛樂公園【FANTASY PARK 夢想公園】，這是一個綜合娛樂主題樂園，擁有多項設施包括：音樂快車、騎樓遊戲、侏羅紀公園、鐵軌卡車、搖擺騎馬比賽、室內靶場、小汽車比賽、探險鬼屋、3D 電影...，好玩得讓人流連忘返。【黃金橋巨手托橋】這座海拔 1,400 公尺的黃金橋 (Golden Bridge) 是由胡志明市 TA Landscape Architecture 建築事務所一手打造，從蔥鬱山崖邊伸出的岩石巨手，布滿青苔般的設計，彷彿歲月在山頭留下的痕跡。橋體設計是要營造出「一雙神之手從大地掏出一條金帶子」的概念。在山巒起伏、雲霧繚繞的巴拿山，的確成了越南的觀光新標誌。

※旅遊提示：

- 1.峴港-巴拿山車程約 50 分鐘
- 2.婆納山城巴拿山纜車搭乘時間約 40 分鐘

早餐：飯店內自助式早餐	午餐：敬請自理	晚餐：山陽餐廳海鮮火鍋+ 焗烤龍蝦/每人半隻 (含酒水) US\$15
住宿：峴港-阿凡達酒店 AVATAR HOTEL 或 CN 宮精品水療飯店 CN PALACE BOUTIQUE HOTEL 或 帕拉西爾飯店 PARACEL BEACH HOTEL 或 菲維泰爾酒店 FIVITEL DANANG HOTEL 或 格蘭德西迪泰爾酒店 GRAND CITIVIEW 或 格蘭德瑞奧城市 GRANDVRIO CITY 或同級		

第五天

峴港→山水沙灘→最美海灣~山茶半島→粉紅教堂→峴港機場/桃園國際機場

早餐後前往越南黃金海岸美稱的【山水沙灘】，美麗迷人的浪漫的美景令您流連忘返！有著陽光，美麗沙灘的度假勝地，過去越戰期間，可是身為美軍基地的重要港口，綿延 30 公里的峴港沙灘面向南中國海，擁有無比藍的海水，質地細緻的白沙加上不受污染破壞，徹底擁有不受打擾的度假空間。

前往【山茶半島】，距離峴港市中心 13 公里的山茶半島，由全越南最長的吊橋『順福橋』相連接，沿途景色麗緻。過去這裡是美軍基地，山茶半島長 15 公里，最寬處 5 公里，最窄處 1 公里，最高峰 696 米，有原始林 4370 公頃，珍稀動物有爪哇猴、長尾猴、紅臉雞等等。半島上崗巒起伏，林木繁茂，並有鳥獸出沒，已被劃為森林保護區。山茶半島上有一個沙灘叫 China Beach，素有越南黃金海岸的美稱，美麗迷人的海灣真是令人流連忘返。山茶半島距離峴港市中心大約半個小時的車程，在這兒可以鳥瞰整個峴港市。

峴港市區最夯景點【IG 打卡地~粉紅大教堂】為於法國統治時期 1923 年建成，是峴港最大而且最古老的教堂。哥德式建築，後院還有聖母像，屋頂上有隻風向雞，當地人又稱「公雞教堂」。教堂外牆是浪漫的粉紅色，外圍的柱子是希臘式，在教堂前面是一個拍照的好地方，這裡是當地人參拜之地，粉紅色外觀教堂甚是可愛也是遊客愛拍之處。

前往機場，帶著依依不捨的心情，返回溫暖的家。

#### ※旅遊提示：

- 1.山水沙灘 20 分鐘
- 2.山茶半島行程約 1 小時
- 3.粉紅大教堂 30 分鐘
- 4.峴港-機場車程約 15 分鐘

早餐：飯店內自助式早餐	午餐：BBQ HOUSE 燒烤自助餐 (不含酒水) us12 或中式合菜	晚餐：不含機上餐
住宿：溫暖的家		

#### 【參團報名應注意事項 (本行程為包機作業)】

※PAK 共同出團名稱~喜悅在峴

※贈送網卡每人一張(限佔床者)--每天 1Gx5 天，用完降速。

#### 【特別說明】

- 01.成團人數：4 人以上出團，10 人以上派領隊。10 人以下不派領隊，改以迷你小團方式接團。
- 02.報名付訂確認後不可更改或取消，否則會沒收訂金\$10000 及飯店、簽證等費用，請注意。
- 03.本行程為無購物團，但有車購(土特產品:腰果.龍眼乾.咖啡.芒果乾..等.)，旅客可自由選購。
- 04.貼心提醒：外籍人士需注意二次入境之辦理相關規定，且持外國護照之旅客團費需另計。
- 05.本商品所搭乘之班機正確時間與住宿飯店，以說明會資料為準。
- 06.機票一經開立，無論使用與否皆無退票價值。
- 07.如逢上列飯店接到大型團體業務而客滿時，本公司將會以同等級飯店取代。
- 08.如逢天候、交通狀況、航班異動、遊樂園休園、等因素，本公司保有行程調動順序之權利。
- 09.本行程無法延長住宿天數、更改行程及航班。
- 10.如逢旺季或客滿，航空公司要求提早開票，將依航空公司規定辦理，不便之處請見諒！
- 11.如因個人因素無法成行，已繳付之團體訂金依“定型化旅遊契約書”中之規定辦理。
- 12.其它：護照及重要物件，請自行妥善保管。
- 13.如遇航空公司停飛，且為旅行社不可抗力因素，本公司將全額退費，不另收取任何手續費。
- 14.如遇航空公司漲燃油稅金時，未依照規定日期前開票，則按照航空公司公佈調漲稅金為準。
- 15.此為團體包裝行程，若有任何不參加者，皆視同放棄；恕無退費。孩童因其計價方式不同，亦無退門票差價及其它費用價差。
- 16.行程進行中如放棄行程、飯店住宿，恕不退餘團費。
- 17.東南亞路邊攤衛生較差，請注意！
- 18.金錢：出國攜帶現金不可超過美金一萬元等值外幣，新台幣不可超過十萬元。
- 19.電壓：東南亞的電壓為 220 伏特，如帶電器用品請備變電器。

20.時差：越南全境同屬一個時區，格林威治標準時間+7 小時（比台灣慢一小時）。

21.匯率：大約 **1 元台幣約可換 650-700 越盾**(匯率浮動，須依兌換當時而定)。

**1 元美金約可換 20,000~22000 越盾(僅供參考)。**

22.電話：

\*人在 <台灣>，打電話到越南：

台灣國際冠碼(002) + 越南國碼(84) + 當地區域號碼 + 電話號碼

\*人在 <越南>，打電話回台灣家中：

越南國際冠碼(001) + 台灣國碼(886) + 台灣區域號碼 + 台北家中電話

\*人在 <越南>，用台灣的電信公司打越南當地手機：開機後直撥越南當地收機號碼即可

### 【團費包含】

1.此為包機! 含來回經濟艙團體機票。

2.兩人一室住宿及全程表列餐食及旅遊交通費用 (如遇單人報名須補單人房差或以三人一間加)。

3.新台幣 250 萬旅行責任險+暨附加新台幣 20 萬意外醫療險。

4.行李：依航空公司規定 (每人托運行李一件 20 公斤+手提行李一件 10 公斤)。

5.含兩地機場稅及附加燃油費。

6.含越南落地簽證費用。

### 【團費不包含】

1.行程表上未載明之各項開支、自選建議行程及個人額外花費。

2.純私人之消費：如行李超重費、飲料酒類、洗衣、電話、電報及私人交通費。

**3.不含：導遊、領隊、司機小費：每天新台幣 \$300 元\*5 天=共\$1500 元/每位旅客。**

4.個人旅遊平安保險：依規定旅客若有個別需求，得自行投保旅行平安保險。

**【貼心贈送】** 每位旅客每日一瓶礦泉水、清涼椰子汁一次、越南傳統斗笠一頂、越南團體照片一張。

### 【作業規定+注意事項】

※上述行程的交通時間及餐食、住宿、僅做參考，以最後通知的行前說明資料為準。

※如遇不可抗力之因素，本公司保有變更同等飯店行程順序之權利，但保證不會影響行程內容，敬請見諒！

※因應煙害防治法，酒店所有客房及宴會場地均全面禁煙，需吸煙之貴賓請移駕至酒店指定戶外抽煙區，若於上述禁煙場所吸煙者，酒店將依據法規處新臺幣五千元至一萬五千元以下之罰鍰，並得按次連續處罰，感謝您的合作。

※越式料理為六菜一湯附水果、中式餐食享用八菜一湯附水果、飯店內及自助餐不含水酒。

自助餐如遇人數不足則改為套餐 / 其他合菜料理如遇人數不足則減少道數或改為套餐，如：四人(含)以下，四人四菜，五人五菜、以此類推，直到八人以上，為正常團體安排(八菜)。

※本行程設定為團體旅遊行程，故為顧及旅客於出遊期間之人身安全及相關問題，於旅遊行程期間，恕無法接受脫隊之要求，造成不便之處，敬請見諒。

※請旅客遵守航空公司規定，需於起飛 2.5 小時前報到；機場櫃檯起飛前一小時即關櫃，無法再辦理任何登機手續。

### 【越南落地簽證】(須於出發前 7 天申請)

1.護照影本 (護照正本請自帶機場即可)

2.兩吋彩色白底照片 1 張 (照片可於桃機時交予領隊來作業)

3.工作天: 7 天

**建議白費項目**

\*\*自費項目已包含門票、車資、司機導遊服務費

景點	介紹	價錢
按摩	越式指壓按摩 90 分鐘 (※含按摩小費)	NT\$ 1,000
印象秀	越南最大型表演-會安印象秀	NT\$ 1,200
夜遊韓江	含船票+ 舞蹈表演+ 飲料+ 水果	NT\$ 700
峴港	魅力秀~越南最大型表演	NT\$ 800
峴港	越式洗頭:90 分鐘 (※含按摩小費)	NT\$ 1,000
峴港	奧黛秀	NT\$ 1,000